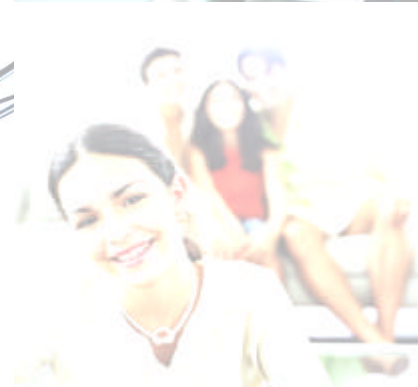
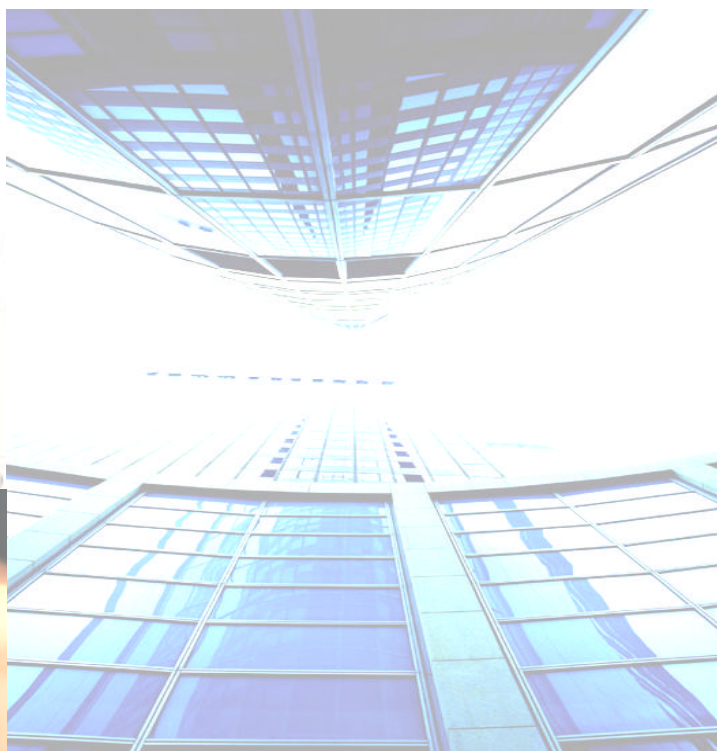
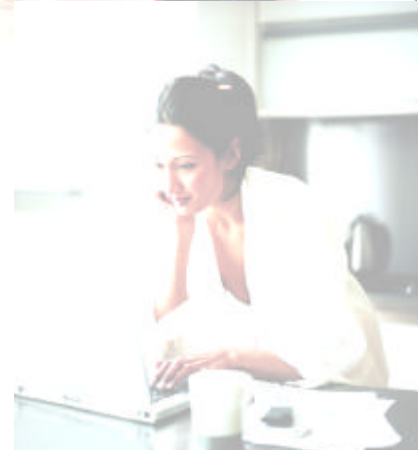




Empresas

Inquérito à Utilização das Tecnologias da Informação e da Comunicação

Resultados 2004



**OBSERVATÓRIO
DA SOCIEDADE DA INFORMAÇÃO
E DO CONHECIMENTO**



UMIC

Unidade de
Missão Inovação
e Conhecimento

Presidência do Conselho de Ministros



UNIÃO EUROPEIA
FEDER

BREVE NOTA METODOLÓGICA

Universo de referência: Universo das empresas em Portugal com mais de 10 trabalhadores

Âmbito de actividade económica:

CAE Rev. 2.1 Secções:

- D Indústrias Transformadoras
- F Construção
- G Comércio por grosso e a retalho
- H Alojamento e Restauração (inclui apenas as sub secções 551 e 552)
- I Transportes, Armazenagem e Comunicações
- J Actividades Financeiras
- K Actividades Imobiliárias, Alugueres e Serviços prestados às empresas
- O Outras Actividades de Serviços Colectivos, Sociais e Pessoais (inclui apenas as subsecções 921 e 922)

Data de realização do trabalho de campo: Junho a Setembro 2004

Coordenação do trabalho de campo: Instituto Nacional de Estatística, Observatório da Sociedade da Informação e do Conhecimento/Unidade de Missão Inovação e Conhecimento

Método de recolha de informação: Questionário postal

Dimensão da amostra real: 2.951 empresas

Tipo de apuramento: Extrapolado para o Universo (31.332 empresas)

SÍNTESE DOS PRINCIPAIS INDICADORES (%) 2001-2004

	2001	2002	2003	2004	TMCA
EMPRESAS COM LIGAÇÃO À INTERNET	69	72	70	78	4
EMPRESAS COM LIGAÇÃO À INTERNET ATRAVÉS DE BANDA LARGA*	14	19	34	50	53
TRABALHADORES QUE UTILIZAM COMPUTADORES COM LIGAÇÃO À INTERNET	17	20	20	21	7
EMPRESAS COM PRESENÇA NA INTERNET	28	37	26	30	2
EMPRESAS QUE UTILIZAM O COMÉRCIO ELECTRÓNICO PARA EFECTUAR A AQUISIÇÃO E/OU A VENDA DE BENS E/OU SERVIÇOS	11	17	17	18	18
EMPRESAS QUE UTILIZAM O COMÉRCIO ELECTRÓNICO PARA EFECTUAR A VENDA DE BENS E/OU SERVIÇOS	6	7	7	7	5

Fonte: INE, OCT, Inquérito à Utilização das Tecnologias da Informação e da Comunicação nas Empresas, 2001; INE, OSIC/UMIC, Inquérito à Utilização das Tecnologias da Informação e da Comunicação nas Empresas, 2002; INE, OSIC/UMIC, Inquérito à Utilização das Tecnologias da Informação e da Comunicação nas Empresas, 2003; INE, OSIC/UMIC, Inquérito à Utilização das Tecnologias da Informação e da Comunicação nas Empresas, 2004.

Notas: Universo de Análise para 2001 e 2002: empresas com 10 e mais trabalhadores e secções da CAE REV. 2: D, G, H (551+552), I, J (apenas 67) e K. Em 2004, para o cálculo dos indicadores relativos ao comércio electrónico, não são consideradas as empresas do sector J.

*Taxa Média de Crescimento Anual

PRINCIPAIS RESULTADOS DO INQUÉRITO À UTILIZAÇÃO NAS EMPRESAS 2004

Utilização da Internet

- 78% das empresas portuguesas utiliza a Internet;
- A penetração da Internet aumenta proporcionalmente à dimensão da empresa. Todas as grandes empresas utilizam a Internet;
- A Utilização da Internet através de Banda Larga regista uma Taxa Média de Crescimento Anual (TMCA) de 53%, verificando-se, em 2003, um aumento de 16% em relação ao ano anterior;
- A procura de Informação (95%), a interacção com organismos, entidades e autoridades públicas (74%) e a obtenção de serviços bancários e financeiros (72%) são as actividades *on-line* mais realizadas pelas empresas com ligação à Internet.

Presença na Internet

- Cerca de 1/3 das empresas portuguesas tem website;
- 16% dos websites são concebidos para serem acedidos por cidadãos com necessidades especiais;
- Os websites são essencialmente utilizados para publicitação dos produtos das empresas (90%).

Segurança

- Cerca de 2/3 das empresas portuguesas actualizaram aplicações de segurança.

Utilização do Comércio Electrónico

- O comércio electrónico é utilizado por 21% das empresas;
- A incerteza relativa à segurança dos meios de pagamento é a principal barreira apontada pelas empresas no que respeita à venda de bens e/ou serviços através de comércio electrónico (53%).

ÍNDICE

A.1 EMPRESAS QUE UTILIZAM COMPUTADOR (%)	8
A.1.1 EMPRESAS QUE UTILIZAM COMPUTADOR, POR SECTOR DE ACTIVIDADE (%).....	8
A.1.2 EMPRESAS QUE UTILIZAM COMPUTADOR, POR DIMENSÃO DA EMPRESA (%).....	8
A.2 EMPRESAS QUE UTILIZAM AS SEGUINTE TECNOLOGIAS (%)	9
A.3 EMPRESAS COM SISTEMAS DE TECNOLOGIAS DA INFORMAÇÃO PARA FAZER A GESTÃO DE ENCOMENDAS/COMPRAS (%)	9
A.4 EMPRESAS COM CIRCUITOS DEDICADOS DE TECNOLOGIAS DA INFORMAÇÃO PARA FAZER A GESTÃO DE COMPRAS E DE VENDAS, COM LIGAÇÃO AOS SEGUINTE SISTEMAS (%).....	9
A.5 EMPRESAS COM RECURSOS PARA A RESOLUÇÃO DE PROBLEMAS INFORMÁTICOS E DE INFRA-ESTRUTURAS DE COMUNICAÇÕES E DE TELECOMUNICAÇÕES DA EMPRESA (%)	10
A.6 EMPRESAS COM PESSOAL AO SERVIÇO QUE REGULARMENTE TRABALHA PARTE DO TEMPO NO EXTERIOR E ACEDE AO SISTEMA DE TECNOLOGIAS DE INFORMAÇÃO DA EMPRESA A PARTIR DESSE LOCAL.....	10
A.7 EMPRESAS QUE REALIZARAM OU PROMOVERAM CURSOS DE/ACÇÕES DE FORMAÇÃO RELACIONADOS COM COMPUTADORES/INFORMÁTICA, DESTINADOS AO PESSOAL AO SERVIÇO	10
A.8 TRABALHADORES QUE UTILIZAM COMPUTADORES (%)	10
A.8.1 TRABALHADORES QUE UTILIZAM COMPUTADORES, POR SECTOR DE ACTIVIDADE (%)	11
A.8.2 TRABALHADORES QUE UTILIZAM COMPUTADORES, POR DIMENSÃO DA EMPRESA (%).....	11
B.1 EMPRESAS COM LIGAÇÃO À INTERNET (%)	13
B.1.1 EMPRESAS COM LIGAÇÃO À INTERNET, POR SECTOR DE ACTIVIDADE (%)	13
B.1.2 EMPRESAS COM LIGAÇÃO À INTERNET, POR DIMENSÃO DA EMPRESA (%).....	13
B.2 EMPRESAS COM LIGAÇÃO À INTERNET ATRAVÉS DE BANDA LARGA (%).....	13
B.2.1 EMPRESAS COM LIGAÇÃO À INTERNET ATRAVÉS DE BANDA LARGA, POR SECTOR DE ACTIVIDADE (%)	14
B.2.2 EMPRESAS COM LIGAÇÃO À INTERNET ATRAVÉS DE BANDA LARGA, POR DIMENSÃO DA EMPRESA (%).....	14
B.3 TIPO DE LIGAÇÃO À INTERNET UTILIZADO NA EMPRESA (%).....	14
B.4 CAPACIDADE MÁXIMA DE DÉBITO DISPONÍVEL DA LIGAÇÃO À INTERNET (%)	15
B.5 EMPRESAS QUE UTILIZAM A INTERNET PARA AS SEGUINTE ACTIVIDADES (%).....	15

B.6 EMPRESAS QUE UTILIZAM A INTERNET PARA A INTERACÇÃO COM ORGANISMOS, ENTIDADES E AUTORIDADES PÚBLICAS PARA OS SEGUINTE FINS (%).....	15
B.7 TRABALHADORES QUE UTILIZAM COMPUTADORES COM LIGAÇÃO A INTERNET (%).....	16
B.7.1 TRABALHADORES QUE UTILIZAM COMPUTADORES COM LIGAÇÃO A INTERNET, POR SECTOR DE ACTIVIDADE (%).....	16
B.7.2 TRABALHADORES QUE UTILIZAM COMPUTADORES COM LIGAÇÃO A INTERNET, POR DIMENSÃO DA EMPRESA (%).....	16
C.1 EMPRESAS COM PRESENÇA NA INTERNET (%).....	18
C.1.1 EMPRESAS COM PRESENÇA NA INTERNET, POR SECTOR DE ACTIVIDADE (%).....	18
C.1.2 EMPRESAS COM PRESENÇA NA INTERNET, POR DIMENSÃO DA EMPRESA (%).....	18
C.2 EMPRESAS COM WEBSITE CONCEBIDO PARA SER ACEDIDO POR CIDADÃOS COM NECESSIDADES ESPECIAIS (%).....	18
C.3 EMPRESAS QUE DISPONIBILIZAM, NO WEBSITE, AS SEGUINTE FUNCIONALIDADES (%).....	19
D.1 EMPRESAS QUE UTILIZAM AS SEGUINTE APLICAÇÕES DE SEGURANÇA (%).....	21
D.2 EMPRESAS QUE ACTUALIZARAM ALGUMAS APLICAÇÕES DE SEGURANÇA (SOFTWARE ANTIVIRÚS) NO 1º TRIMESTRE DE 2004 (%).....	21
D.3 EMPRESAS COM PROBLEMAS DE SEGURANÇA, NOS ÚLTIMOS 12 MESES (%).....	21
E.1 EMPRESAS QUE UTILIZAM O COMÉRCIO ELECTRÓNICO PARA EFECTUAR A AQUISIÇÃO E/OU A VENDA DE BENS E/OU SERVIÇOS (%).....	23
E.1.1 EMPRESAS QUE UTILIZAM O COMÉRCIO ELECTRÓNICO PARA EFECTUAR A AQUISIÇÃO E/OU A VENDA DE BENS E/OU SERVIÇOS, POR SECTOR DE ACTIVIDADE (%).....	23
E.1.2 EMPRESAS QUE UTILIZAM O COMÉRCIO ELECTRÓNICO PARA EFECTUAR A AQUISIÇÃO E/OU A VENDA DE BENS E/OU SERVIÇOS, POR DIMENSÃO DA EMPRESA (%).....	23
E.2 EMPRESAS QUE UTILIZAM O COMÉRCIO ELECTRÓNICO PARA EFECTUAR A AQUISIÇÃO DE BENS E/OU SERVIÇOS (%).....	24
E.2.1 EMPRESAS QUE UTILIZAM O COMÉRCIO ELECTRÓNICO PARA EFECTUAR A AQUISIÇÃO DE BENS E/OU SERVIÇOS, POR SECTOR DE ACTIVIDADE (%).....	24
E.2.2 EMPRESAS QUE UTILIZAM O COMÉRCIO ELECTRÓNICO PARA EFECTUAR A AQUISIÇÃO DE BENS E/OU SERVIÇOS, POR DIMENSÃO DE EMPRESA (%).....	24
E.3 EMPRESAS QUE UTILIZAM O COMÉRCIO ELECTRÓNICO PARA EFECTUAR A AQUISIÇÃO DE BENS E/OU SERVIÇOS, SEGUNDO O TIPO DE TECNOLOGIA UTILIZADA (%).....	25
E.4 EMPRESAS QUE EFECTUARAM COMPRAS ATRAVÉS DE E-MARKETPLACES,.....	25

E.5 EMPRESAS QUE EFECTUARAM PAGAMENTOS ONLINE PELA COMPRA DE BENS E/OU SERVIÇOS (%)	25
E.6 EMPRESAS QUE UTILIZAM O COMÉRCIO ELECTRÓNICO PARA EFECTUAR A VENDA DE BENS E/OU SERVIÇOS (%)	25
E.6.1 EMPRESAS QUE UTILIZAM O COMÉRCIO ELECTRÓNICO PARA EFECTUAR A VENDA DE BENS E/OU SERVIÇOS, POR SECTOR DE ACTIVIDADE (%)	26
E.6.2 EMPRESAS QUE UTILIZAM O COMÉRCIO ELECTRÓNICO PARA EFECTUAR A VENDA DE BENS E/OU SERVIÇOS, POR DIMENSÃO DA EMPRESA (%)	26
E.7 EMPRESAS QUE UTILIZAM O COMÉRCIO ELECTRÓNICO PARA EFECTUAR A VENDA DE BENS E/OU SERVIÇOS, SEGUNDO O TIPO DE TECNOLOGIA UTILIZADA (%)	26
E.8 EMPRESAS QUE EFECTUARAM VENDAS ATRAVÉS DE E-MARKETPLACES (%)	27
E.9 EMPRESAS QUE RECEBERAM PAGAMENTOS ONLINE PELA VENDA DE BENS E/OU SERVIÇOS (%)	27
E.10 BARREIRAS APONTADAS, PELAS EMPRESAS, NO QUE RESPEITA À VENDA DE BENS E/OU SERVIÇOS ATRAVÉS DE COMÉRCIO ELECTRÓNICO (%)	27
F.1 EMPRESAS COM PESSOAL EXCLUSIVAMENTE TIC (%)	29
F.2 EMPRESAS COM DIFICULDADE EM RECRUTAR PESSOAL TIC (%)	29
F.3 PRINCIPAL DIFICULDADE NO RECRUTAMENTO DE PESSOAL TIC (%)	29

A

UTILIZAÇÃO DE TECNOLOGIAS DA INFORMAÇÃO E DA COMUNICAÇÃO



A - UTILIZAÇÃO DE TECNOLOGIAS DA INFORMAÇÃO E DA COMUNICAÇÃO

A.1 Empresas que utilizam computador (%)

BASE: EMPRESAS COM ACTIVIDADE ECONÓMICA EM PORTUGAL

	2004
Empresas que utilizam o computador	92

A.1.1 Empresas que utilizam computador, por Sector de Actividade (%)

BASE: EMPRESAS COM ACTIVIDADE ECONÓMICA EM PORTUGAL

	2004
Indústrias Transformadoras	90
Produção e Distribuição de Electricidade e Construção	80
Comércio, Alojamento e Restauração	99
Transportes, Comunicações e Serviços	97

A.1.2 Empresas que utilizam computador, por Dimensão da Empresa (%)

BASE: EMPRESAS COM ACTIVIDADE ECONÓMICA EM PORTUGAL

	2004
Pequenas empresas (10-49 trabalhadores)	91
Médias empresas (50-249 trabalhadores)	98
Grandes empresas (+250 trabalhadores)	100

A.2 Empresas que utilizam as seguintes tecnologias (%)

BASE: EMPRESAS COM ACTIVIDADE ECONÓMICA EM PORTUGAL

	2004
E-mail	73
Intranet	35
LAN	29
Extranet	22
Redes próprias exclusivas (EDI, sistemas telefónicos interactivos)	13
WAN	8
Wireless LAN	5

A.3 Empresas com sistemas de tecnologias da informação para fazer a gestão de encomendas/compras (%)

BASE: EMPRESAS COM ACTIVIDADE ECONÓMICA EM PORTUGAL (COM EXCEPÇÃO DAS EMPRESAS DO SECTOR J)

	2004
Empresas com sistemas de tecnologias de informação	35

A.4 Empresas com circuitos dedicados de tecnologias da informação para fazer a gestão de compras e de vendas, com ligação aos seguintes sistemas (%)

BASE: EMPRESAS COM CIRCUITOS DEDICADOS (COM EXCEPÇÃO DAS EMPRESAS DO SECTOR J)

	2004
Sistema de Facturação e Pagamento	91
Sistema de Gestão de Clientes	63
Sistema de Gestão de Fornecedores	63
Sistema Interno de Reposição de Stock	57
Sistema de Gestão das Operações de Produção e/ou de Serviços da Empresa e Sistema Logístico	44

Resposta Múltipla (não tem de somar 100%)

A.5 Empresas com recursos para a resolução de problemas informáticos e de infra-estruturas de comunicações e de telecomunicações da empresa (%)

BASE: EMPRESAS COM ACTIVIDADE ECONÓMICA EM PORTUGAL (COM EXCEPÇÃO DAS EMPRESAS DO SECTOR J)

	2004
Aquisição externa de serviços	76
Resolução interna, através do quadro de pessoal existente	38
Prestação de serviços por empresas especializadas integradas no grupo da empresa	11

Resposta Múltipla (não tem de somar 100%)

A.6 Empresas com pessoal ao serviço que regularmente trabalha parte do tempo no exterior e acede ao sistema de tecnologias de informação da empresa a partir desse local

BASE: EMPRESAS COM ACTIVIDADE ECONÓMICA EM PORTUGAL

	2004
Empresas com pessoal ao serviço que regularmente trabalha parte do tempo no exterior e acede ao sistema de tecnologias de informação da empresa a partir desse local	13

A.7 Empresas que realizaram ou promoveram cursos de/acções de formação relacionados com computadores/informática, destinados ao pessoal ao serviço

BASE: EMPRESAS COM ACTIVIDADE ECONÓMICA EM PORTUGAL

	2004
Empresas que realizaram ou promoveram cursos de/acções de formação	20

A.8 Trabalhadores que utilizam computadores (%)

BASE: EMPRESAS COM ACTIVIDADE ECONÓMICA EM PORTUGAL

	2004
Trabalhadores que utilizam computadores	36

A.8.1 Trabalhadores que utilizam computadores, por Sector de Actividade (%)

BASE: EMPRESAS COM ACTIVIDADE ECONÓMICA EM PORTUGAL

	2004
Indústrias Transformadoras	24
Produção e Distribuição de Electricidade e Construção	18
Comércio, Alojamento e Restauração	52
Transportes, Comunicações e Serviços	50

A.8.2 Trabalhadores que utilizam computadores, por Dimensão da Empresa (%)

BASE: EMPRESAS COM ACTIVIDADE ECONÓMICA EM PORTUGAL

	2004
Pequenas empresas (10-49 trabalhadores)	30
Médias empresas (50-249 trabalhadores)	34
Grandes empresas (+250 trabalhadores)	43

B

ACESSO E UTILIZAÇÃO DA INTERNET



B - ACESSO E UTILIZAÇÃO DA INTERNET

B.1 Empresas com ligação à Internet (%)

BASE: EMPRESAS COM ACTIVIDADE ECONÓMICA EM PORTUGAL

	2004
Empresas com ligação à Internet	78

B.1.1 Empresas com ligação à Internet, por Sector de Actividade (%)

BASE: EMPRESAS COM ACTIVIDADE ECONÓMICA EM PORTUGAL

	2004
Indústrias Transformadoras	77
Produção e Distribuição de Electricidade e Construção	62
Comércio, Alojamento e Restauração	80
Transportes, Comunicações e Serviços	93

B.1.2 Empresas com ligação à Internet, por Dimensão da Empresa (%)

BASE: EMPRESAS COM ACTIVIDADE ECONÓMICA EM PORTUGAL

	2004
Pequenas empresas (10-49 trabalhadores)	74
Médias empresas (50-249 trabalhadores)	95
Grandes empresas (+250 trabalhadores)	100

B.2 Empresas com ligação à Internet através de Banda Larga (%)

BASE: EMPRESAS COM ACTIVIDADE ECONÓMICA EM PORTUGAL

	2004
Empresas com ligação à Internet através de Banda Larga	50

B.2.1 Empresas com ligação à Internet através de Banda Larga, por Sector de Actividade (%)

BASE: EMPRESAS COM ACTIVIDADE ECONÓMICA EM PORTUGAL

	2004
Indústrias Transformadoras	38
Produção e Distribuição de Electricidade e Construção	37
Comércio, Alojamento e Restauração	61
Transportes, Comunicações e Serviços	71

B.2.2 Empresas com ligação à Internet através de Banda Larga, por Dimensão da Empresa (%)

BASE: EMPRESAS COM ACTIVIDADE ECONÓMICA EM PORTUGAL

	2004
Pequenas empresas (10-49 trabalhadores)	44
Médias empresas (50-249 trabalhadores)	74
Grandes empresas (+250 trabalhadores)	92

B.3 Tipo de ligação à Internet utilizado na Empresa (%)

BASE: EMPRESAS COM LIGAÇÃO À INTERNET

	2004
xDSL (ADSL, SDSL, etc.)	51
Modem analógico	35
RDI S	27
Outra ligação de banda larga	8
Cabo	7
Ligação sem fios	4

Resposta Múltipla (não tem de somar 100%)

B.4 Capacidade máxima de débito disponível da ligação à Internet (%)

BASE: EMPRESAS COM LIGAÇÃO À INTERNET

	2004
Inferior a 128 kbps	34
Entre 128 kbps e 2 mbps	61
Igual ou superior a 2 mbps	5
Não sabe / Não responde	0

B.5 Empresas que utilizam a Internet para as seguintes actividades (%)

BASE: EMPRESAS COM LIGAÇÃO À INTERNET (COM EXCEPÇÃO DAS EMPRESAS DO SECTOR J)

	2004
Procura de informação	95
Para interagir com organismos, entidades e autoridades públicas*	74
Obtenção de serviços bancários e financeiros	72
Monitorização do mercado (preços)	43
Para actividades de educação e / ou formação*	23
Recepção de produtos digitais adquiridos / gratuitos	22
Obtenção de serviços pós venda	18

Resposta Múltipla (não tem de somar 100%)

B.6 Empresas que utilizam a Internet para a interacção com organismos, entidades e autoridades públicas para os seguintes fins (%)

BASE: EMPRESAS QUE UTILIZAM A INTERNET PARA INTERACÇÃO COM ORGANISMOS, ENTIDADES E AUTORIDADES PÚBLICAS

	2004
Para obter informações	89
Para preencher e submeter formulários / impressos online	88
Para obter formulários / impressos	82
Para o processo completo de interacção com o organismo (preenchimento/submissão/transacção)	72
Para processos de consultas públicas online	48
Para reclamações/sugestões	22

Resposta Múltipla (não tem de somar 100%)

B.7 Trabalhadores que utilizam computadores com ligação à Internet (%)

BASE: EMPRESAS COM ACTIVIDADE ECONÓMICA EM PORTUGAL

	2004
Trabalhadores que utilizam computadores com ligação à Internet	21

B.7.1 Trabalhadores que utilizam computadores com ligação à Internet, por Sector de Actividade (%)

BASE: EMPRESAS COM ACTIVIDADE ECONÓMICA EM PORTUGAL

	2004
Indústrias Transformadoras	13
Produção e Distribuição de Electricidade e Construção	13
Comércio, Alojamento e Restauração	25
Transportes, Comunicações e Serviços	34

B.7.2 Trabalhadores que utilizam computadores com ligação à Internet, por Dimensão da Empresa (%)

BASE: EMPRESAS COM ACTIVIDADE ECONÓMICA EM PORTUGAL

	2004
Pequenas empresas (10-49 trabalhadores)	19
Médias empresas (50-249 trabalhadores)	21
Grandes empresas (+250 trabalhadores)	22

C

PRESENÇA NA INTERNET



C - PRESENÇA NA INTERNET

C.1 Empresas com presença na Internet (%)

BASE: EMPRESAS COM ACTIVIDADE ECONÓMICA EM PORTUGAL

	2004
Empresas com presença na Internet	30

C.1.1 Empresas com presença na Internet, por Sector de Actividade (%)

BASE: EMPRESAS COM ACTIVIDADE ECONÓMICA EM PORTUGAL

	2004
Indústrias Transformadoras	32
Produção e Distribuição de Electricidade e Construção	15
Comércio, Alojamento e Restauração	28
Transportes, Comunicações e Serviços	47

C.1.2 Empresas com presença na Internet, por Dimensão da Empresa (%)

BASE: EMPRESAS COM ACTIVIDADE ECONÓMICA EM PORTUGAL

	2004
Pequenas empresas (10-49 trabalhadores)	25
Médias empresas (50-249 trabalhadores)	51
Grandes empresas (+250 trabalhadores)	76

C.2 Empresas com website concebido para ser acedido por cidadãos com necessidades especiais (%)

BASE: EMPRESAS COM PRESENÇA NA INTERNET (COM EXCEPÇÃO DAS EMPRESAS DO SECTOR J)

	2004
Empresas com website concebido para ser acedido por CNE	16

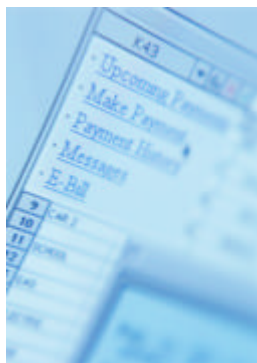
C.3 Empresas que disponibilizam, no website, as seguintes funcionalidades (%)

BASE: EMPRESAS COM PRESENÇA NA INTERNET

	2004
Marketing dos produtos da empresa	90
Disponibilização de catálogos, lista de preços, etc.	45
Serviços de apoio pós venda	20
Página personalizada para clientes habituais	18
Envio de produtos digitais vendidos	5
Acesso via telemóvel (serviços WAP)	7

Resposta Múltipla (não tem de somar 100%)

D SEGURANÇA



D - SEGURANÇA

D.1 Empresas que utilizam as seguintes aplicações de segurança (%)

BASE: EMPRESAS COM ACTIVIDADE ECONÓMICA EM PORTUGAL

	2004
Verificação de vírus e software de protecção	69
Firewalls	30
Servidores seguros	29
Subscrição de um serviço de segurança (por ex. antivírus)	26
Backup de informação externa ao website	21
Outros mecanismos de autenticação (por ex. código PIN)	14
Encriptação para confidencialidade	8
Assinatura electrónica digital (como receptor)	6

Resposta Múltipla (não tem de somar 100%)

D.2 Empresas que actualizaram algumas aplicações de segurança (software antivírus) no 1º Trimestre de 2004 (%)

BASE: EMPRESAS COM ACTIVIDADE ECONÓMICA EM PORTUGAL

	2004
Empresas que actualizaram aplicações de segurança	61

D.3 Empresas com problemas de segurança, nos últimos 12 meses (%)

BASE: EMPRESAS COM ACTIVIDADE ECONÓMICA EM PORTUGAL

	2004
Ataques de Vírus informático que resultou na perda de informação ou de horas de trabalho	26
Acesso não autorizado à rede de computadores ou a dados da empresa	3
Chantagem ou ameaças aos dados ou ao software da empresa	1

Resposta Múltipla (não tem de somar 100%)

E

COMÉRCIO ELECTRÓNICO: UTILIZAÇÃO DAS REDES DE COMUNICAÇÃO NO PROCESSO DE NEGÓCIO



E. COMÉRCIO ELECTRÓNICO: UTILIZAÇÃO DAS REDES DE COMUNICAÇÃO NO PROCESSO DE NEGÓCIO

E.1 Empresas que utilizam o Comércio Electrónico para efectuar a aquisição e/ou a venda de bens e/ou serviços (%)

BASE: EMPRESAS COM ACTIVIDADE ECONÓMICA EM PORTUGAL (COM EXCEPÇÃO DAS EMPRESAS DO SECTOR J)

	2004
Empresas que utilizam o Comércio Electrónico para efectuar a aquisição e/ou venda de bens e/ou serviços	21

E.1.1 Empresas que utilizam o Comércio Electrónico para efectuar a aquisição e/ou a venda de bens e/ou serviços, por Sector de Actividade (%)

BASE: EMPRESAS COM ACTIVIDADE ECONÓMICA EM PORTUGAL (COM EXCEPÇÃO DAS EMPRESAS DO SECTOR J)

	2004
Indústrias Transformadoras	17
Produção e Distribuição de Electricidade e Construção	7
Comércio, Alojamento e Restauração	34
Transportes, Comunicações e Serviços	25

E.1.2 Empresas que utilizam o Comércio Electrónico para efectuar a aquisição e/ou a venda de bens e/ou serviços, por Dimensão da Empresa (%)

BASE: EMPRESAS COM ACTIVIDADE ECONÓMICA EM PORTUGAL (COM EXCEPÇÃO DAS EMPRESAS DO SECTOR J)

	2004
Pequenas empresas (10-49 trabalhadores)	18
Médias empresas (50-249 trabalhadores)	35
Grandes empresas (+250 trabalhadores)	47

E.2 Empresas que utilizam o Comércio Electrónico para efectuar a aquisição de bens e/ou serviços (%)

BASE: EMPRESAS COM ACTIVIDADE ECONÓMICA EM PORTUGAL (COM EXCEPÇÃO DAS EMPRESAS DO SECTOR J)

	2004
Empresas que utilizam o Comércio Electrónico para efectuar a aquisição de bens e/ou serviços	18

E.2.1 Empresas que utilizam o Comércio Electrónico para efectuar a aquisição de bens e/ou serviços, por sector de actividade (%)

BASE: EMPRESAS COM ACTIVIDADE ECONÓMICA EM PORTUGAL (COM EXCEPÇÃO DAS EMPRESAS DO SECTOR J)

	2004
Indústrias Transformadoras	13
Produção e Distribuição de Electricidade e Construção	7
Comércio, Alojamento e Restauração	29
Transportes, Comunicações e Serviços	23

E.2.2 Empresas que utilizam o Comércio Electrónico para efectuar a aquisição de bens e/ou serviços, por dimensão de empresa (%)

BASE: EMPRESAS COM ACTIVIDADE ECONÓMICA EM PORTUGAL (COM EXCEPÇÃO DAS EMPRESAS DO SECTOR J)

	2004
Pequenas empresas (10-49 trabalhadores)	15
Médias empresas (50-249 trabalhadores)	30
Grandes empresas (+250 trabalhadores)	38

E.3 Empresas que utilizam o Comércio Electrónico para efectuar a aquisição de bens e/ou serviços, segundo o tipo de tecnologia utilizada (%)

BASE: EMPRESAS COM ACTIVIDADE ECONÓMICA EM PORTUGAL (COM EXCEPÇÃO DAS EMPRESAS DO SECTOR J)

	2004
Empresas que utilizam a Internet para efectuar a aquisição de bens e/ou serviços	16
Empresas que utilizam a EDI para efectuar a aquisição de bens e/ou serviços	3

E.4 Empresas que efectuaram compras através de e-marketplaces,

BASE: EMPRESAS COM ACTIVIDADE ECONÓMICA EM PORTUGAL (COM EXCEPÇÃO DAS EMPRESAS DO SECTOR J)

	2004
Empresas que efectuaram compras através de e-marketplaces	3

E.5 Empresas que efectuaram pagamentos online pela compra de bens e/ou serviços (%)

BASE: EMPRESAS COM ACTIVIDADE ECONÓMICA EM PORTUGAL (COM EXCEPÇÃO DAS EMPRESAS DO SECTOR J)

	2004
Empresas que efectuaram pagamentos online pela compra de bens e/ou serviços	8

E.6 Empresas que utilizam o Comércio Electrónico para efectuar a venda de bens e/ou serviços (%)

BASE: EMPRESAS COM ACTIVIDADE ECONÓMICA EM PORTUGAL (COM EXCEPÇÃO DAS EMPRESAS DO SECTOR J)

	2004
Empresas que utilizam o Comércio Electrónico para efectuar a venda de bens e/ou serviços	7

E.6.1 Empresas que utilizam o Comércio Electrónico para efectuar a venda de bens e/ou serviços, por sector de actividade (%)

BASE: EMPRESAS COM ACTIVIDADE ECONÓMICA EM PORTUGAL (COM EXCEPÇÃO DAS EMPRESAS DO SECTOR J)

	2004
Indústrias Transformadoras	8
Produção e Distribuição de Electricidade e Construção	1
Comércio, Alojamento e Restauração	9
Transportes, Comunicações e Serviços	10

E.6.2 Empresas que utilizam o Comércio Electrónico para efectuar a venda de bens e/ou serviços, por dimensão da empresa (%)

BASE: EMPRESAS COM ACTIVIDADE ECONÓMICA EM PORTUGAL (COM EXCEPÇÃO DAS EMPRESAS DO SECTOR J)

	2004
Pequenas empresas (10-49 trabalhadores)	6
Médias empresas (50-249 trabalhadores)	11
Grandes empresas (+250 trabalhadores)	25

E.7 Empresas que utilizam o Comércio Electrónico para efectuar a venda de bens e/ou serviços, segundo o tipo de tecnologia utilizada (%)

BASE: EMPRESAS COM ACTIVIDADE ECONÓMICA EM PORTUGAL (COM EXCEPÇÃO DAS EMPRESAS DO SECTOR J)

	2004
Empresas que utilizam a Internet para efectuar a venda de bens e/ou serviços	6
Empresas que utilizam a EDI para efectuar a venda de bens e/ou serviços	2

E.8 Empresas que efectuaram vendas através de e-marketplaces (%)

BASE: EMPRESAS COM ACTIVIDADE ECONÓMICA EM PORTUGAL (COM EXCEPÇÃO DAS EMPRESAS DO SECTOR J)

	2004
Empresas que efectuaram vendas através de e-marketplaces	1

E.9 Empresas que receberam pagamentos online pela venda de bens e/ou serviços (%)

BASE: EMPRESAS COM ACTIVIDADE ECONÓMICA EM PORTUGAL (COM EXCEPÇÃO DAS EMPRESAS DO SECTOR J)

	2004
Empresas que receberam pagamentos online pela venda de bens e/ou serviços	1

E.10 Barreiras apontadas, pelas Empresas, no que respeita à venda de bens e/ou serviços através de comércio electrónico (%)

BASE: EMPRESAS QUE UTILIZAM A INTERNET PARA EFECTUAR A VENDA DE BENS E/OU SERVIÇOS (COM EXCEPÇÃO DAS EMPRESAS DO SECTOR J)

	2004
Incerteza quanto à segurança dos meios de pagamento	53
Falta de recursos humanos para criar, manter e utilizar esta tecnologia	46
Custos de desenvolvimento e manutenção do sistema de comércio electrónico	45
Os clientes não estão preparados para utilizar o comércio electrónico	44
Incerteza relativamente ao quadro legal das vendas electrónicas	41
Problemas logísticos	38
Os bens e/ou serviços para venda não são passíveis de serem transaccionados através de comércio electrónico	36

Resposta Múltipla (não tem de somar 100%). Apenas foram consideradas as percentagens referentes a "Máxima Importância" e "Muita Importância" (agregadas)

F

Recursos em Tecnologias da Informação e da Comunicação



F. RECURSOS EM TECNOLOGIAS DA INFORMAÇÃO E DA COMUNICAÇÃO

F.1 Empresas com pessoal exclusivamente TIC (%)

BASE: EMPRESAS COM ACTIVIDADE ECONÓMICA EM PORTUGAL (COM EXCEPÇÃO DAS EMPRESAS DO SECTOR J)

	2004
Empresas com pessoal exclusivamente TIC	9

F.2 Empresas com dificuldade em recrutar pessoal TIC (%)

BASE: EMPRESAS COM ACTIVIDADE ECONÓMICA EM PORTUGAL (COM EXCEPÇÃO DAS EMPRESAS DO SECTOR J)

	2004
Empresas com dificuldade em recrutar pessoal TIC	7

F.3 Principal dificuldade no recrutamento de pessoal TIC (%)

BASE: EMPRESAS COM DIFICULDADE EM CONTRATAR PESSOAL TIC (COM EXCEPÇÃO DAS EMPRESAS DO SECTOR J)

	2004
Dificuldade em encontrar pessoal TIC disponível	21
As competências do pessoal TIC não correspondem às necessidades da empresa	30
Custo elevado das remunerações do pessoal TIC	34
Outra dificuldade	15