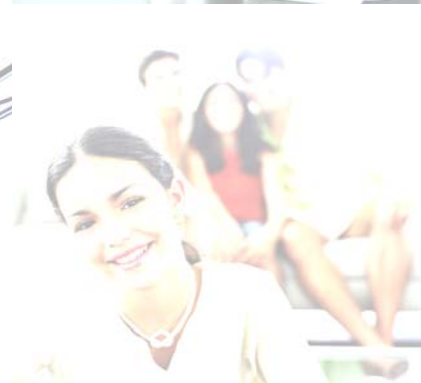
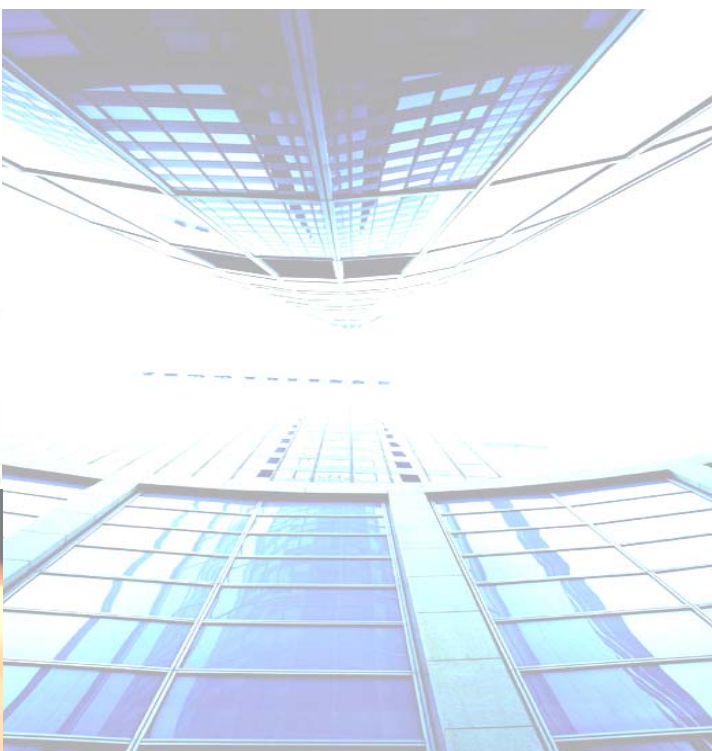
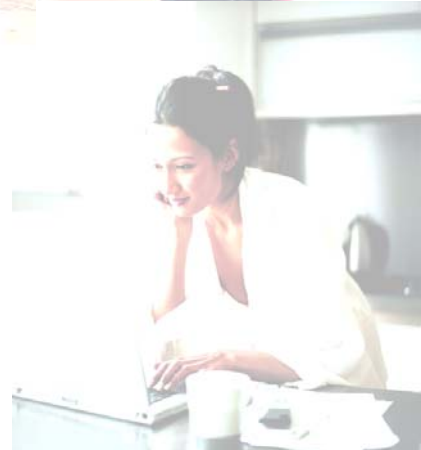




Famílias

Inquérito à Utilização de Tecnologias da Informação e da Comunicação 2006

DOCUMENTO METODOLÓGICO (Preliminar)



**OBSERVATÓRIO
DA SOCIEDADE DA INFORMAÇÃO
E DO CONHECIMENTO**



UMIC
Agência para
a Sociedade
do Conhecimento

MINISTÉRIO DA CIÊNCIA, TECNOLOGIA E ENSINO SUPERIOR



POS_CONHECIMENTO
Programa Operacional Sociedade do Conhecimento



UNIÃO EUROPEIA
FEDER

Índice

Introdução	3
I. Caracterização Geral	3
1. Código / Versão / Data	3
2. Código SIGINE	3
3. Designação	4
4. Actividade Estatística	4
5. Objectivos	4
6. Descrição	5
7. Entidade Responsável	5
8. Relacionamento com o Eurostat	5
9. Financiamento	5
10. Enquadramento Legal	6
11. Obrigatoriedade de Resposta	6
12. Tipo de Operação Estatística	6
13. Tipo de Fonte de Informação	6
14. Periodicidade de realização da operação	6
15. Âmbito Geográfico da Operação	6
16. Utilizadores da Informação	6
17. Data de início/fim	7
18. Produtos	7
II. Caracterização Metodológica	7
19. População	7
20. Base de Amostragem	7
21. Unidade Amostral	8
22. Unidade de Observação	8
23. Desenho da Amostra	8
24. Desenho do Questionário	8
25. Recolha de Dados	9
26. Tratamento dos Dados	10
27. Tratamento de Não Respostas	10
28. Estimacão e Obtenção de Resultados	10
29. Séries Temporais	11
30. Confidencialidade dos dados	11
31. Avaliação da Qualidade Estatística	11
32. Recomendações Nacionais e Internacionais	11
III. Conceitos	12
IV. Classificações	25
V. Variáveis	25
33. Variáveis de Observação	25
34. Variáveis Derivadas	27
35. Informação a disponibilizar	28
VI. Suporte de Recolha	29
36. Questionário	29
37. Ficheiro	45
VII. Abreviaturas e Acrónimos	45
VIII. Bibliografia	45

Introdução

O Inquérito à Utilização de Tecnologias da Informação e da Comunicação pelas Famílias em 2006 (IUTIC/F) insere-se no âmbito do desenvolvimento de operações estatísticas que visam contribuir para a criação de um sistema estatístico consistente e harmonizado relativo à Sociedade da Informação. Este tem em vista a observação regular da posse e da utilização de tecnologias da informação e da comunicação nos diversos sectores institucionais, tais como: a Administração Pública, as Empresas, os Hospitais ou as Famílias.

O presente inquérito tem por objectivo a cobertura estatística deste tipo de informação no sector das famílias. O seu desenvolvimento, à semelhança do que sucedeu nas operações de 2003, 2004 e 2005, consistirá na concepção de um inquérito exclusivo para o efeito, com metodologia e amostra próprias, a ser aplicado durante os meses de Abril e Maio de 2006.

Esta operação estatística enquadra-se no actual sistema de produção estatística internacional, nomeadamente no sistema estatístico da União Europeia. Neste âmbito foi criado o Grupo de Trabalho do Eurostat sobre o desenvolvimento de Estatísticas para a Sociedade da Informação, do qual o Instituto Nacional de Estatística (INE) é parte integrante.

É apresentada uma nova versão do documento metodológico referente a esta operação estatística pelas razões que se enunciam:

1. Alteração do suporte de recolha de informação com reformulação de algumas questões e inclusão de um novo módulo de questões;
2. Adopção de enquadramento legal específico dada a aprovação, pelo Parlamento Europeu e Conselho, do regulamento sobre estatísticas da Sociedade da Informação.

I. Caracterização Geral

1. Código / Versão / Data

Versão: 1.2

Data: Janeiro 2006

2. Código SIGINE

SI 0003

3. Designação da operação estatística

Inquérito à Utilização de Tecnologias da Informação e da Comunicação pelas Famílias – 2006

4. Actividade Estatística

Actividade estatística: Inquérito à Utilização das TIC nas Famílias (798)

Família de actividades: Estatísticas da Sociedade da Informação (811)

Área de actividade: Sociedade da Informação (81)

5. Objectivos

O objectivo do IUTIC/F 2006 é a produção de informação acerca: do acesso às TIC por parte dos agregados domésticos; da utilização de telemóvel pelos indivíduos; da utilização de computador, Internet e comércio electrónico pelos indivíduos; da expressão do governo electrónico junto dos indivíduos; e do nível de competências informáticas detidas pelos indivíduos.

Em 2006 existe, à semelhança de 2005, um conjunto específico de questões dirigidas aos indivíduos com idade compreendida entre os 10 e os 15 anos, com o objectivo de produzir informação relativa à utilização das TIC neste estrato etário.

O inquérito é, por conseguinte, composto por oito módulos específicos:

- Módulo A: Acesso do agregado doméstico às Tecnologias da Informação e da Comunicação
→ Dirigido aos agregados domésticos
- Módulo B: Utilização de telemóvel
- Módulo C: Utilização de computador, local e frequência de utilização
- Módulo D: Utilização de Internet
- Módulo E: Governo Electrónico
- Módulo F: Comércio electrónico: actividades e barreiras
- Módulo G: Competências relativas à utilização de computador e de Internet
→ Dirigidos aos indivíduos com idade compreendida entre os 16 e os 74 anos
- Módulo H: Utilização de Tecnologias da Informação e da Comunicação
→ Dirigido aos indivíduos com idade compreendida entre os 10 e os 15 anos

6. Descrição

- Trata-se de um inquérito realizado anualmente, que segue as recomendações metodológicas do Eurostat definidas no Regulamento (CE) n.º 808/2004 do Parlamento Europeu e do Conselho. Enquadra-se no âmbito do desenvolvimento das estatísticas da Sociedade da Informação.
- Inquérito amostral, cuja amostra é seleccionada a partir da Amostra-Mãe de 2001, que constitui a base de amostragem para os inquéritos que o INE realiza junto das famílias.
- É um inquérito dirigido à população residente com idade compreendida entre os 10 e os 74 anos.
- São duas as unidades estatísticas de observação: o agregado doméstico e o indivíduo.
- O inquérito abrange todo o território nacional – Continente, Regiões Autónomas dos Açores e da Madeira, e tem representatividade para Portugal, para a Região Autónoma dos Açores e para a Região Autónoma da Madeira.
- O método de recolha é a entrevista directa, registada em computador portátil e dirigida ao representante do agregado doméstico para as questões relativas à posse de tecnologias da informação e da comunicação pelos agregados domésticos, e a todos os indivíduos pertencentes a cada agregado doméstico cuja idade se enquadra no âmbito etário previamente definido – 10 aos 74 anos. Não se admitem entrevistas proxy.

7. Entidade Responsável

SIC – Serviço de Estatísticas da Sociedade da Informação e do Conhecimento

Técnico Responsável: Patrícia Lavos

Telefone +351 218 426 100

e-mail: patricia.lavos@ine.pt

8. Relacionamento com o Eurostat

Direction F: Social Statistics and Information Society

Unit F6: Information Society and Tourism Statistics

e-mail (Hartmut Buchow, Head of Section Information Society): Hartmut.Buchow@cec.eu.int

Tel.: +352 4301 34990

Fax: +352 4301 34359

9. Financiamento

A operação estatística de 2006 é financiada parcialmente pela Comissão Europeia, de acordo com o estipulado no contrato n.º 49102.2005.008-2005.418 do Eurostat.

10. Enquadramento Legal

Esta operação estatística segue as orientações definidas no Regulamento (CE) n.º 808/2004 do Parlamento Europeu e do Conselho, de 21 de Abril de 2004.

11. Obrigatoriedade de Resposta

O instrumento de notação da operação estatística em questão está registado no Sistema Estatístico Nacional (SEN) (Lei n.º 6/89 de 15 de Abril) e é de resposta obrigatória.

De acordo com o contrato celebrado com a Comissão Europeia, o INE compromete-se a responder obrigatoriamente perante o Eurostat.

12. Tipo de Operação Estatística

Inquérito Amostral

13. Tipo de Fonte de Informação Utilizada

Directa

14. Periodicidade de realização da operação

Anual

15. Âmbito Geográfico da Operação

Território nacional (Continente, Região Autónoma dos Açores e Região Autónoma da Madeira)

16. Utilizadores da Informação

<u>Internos (ao SEN)</u>	<u>Nacionais</u>	<u>Comunitários e Internacionais</u>
INE <ul style="list-style-type: none"> ○ Departamento de Estatísticas Sociais ○ Direcção Regional de Estatística da Madeira ○ Serviço Regional de Estatística dos Açores 	Autoridade Nacional de Comunicações (ANACOM) <ul style="list-style-type: none"> ➤ Informação disponível INFOLINE UMIC, Agência para a Sociedade do Conhecimento, I.P. <ul style="list-style-type: none"> ➤ Informação disponível INFOLINE 	União Europeia <ul style="list-style-type: none"> ○ Eurostat ➤ Plano de apuramentos previamente determinado Organizações internacionais <ul style="list-style-type: none"> ○ OCDE

➤ Informação disponível INFOLINE	Pessoas singulares <ul style="list-style-type: none"> ○ Investigadores, professores, estudantes ○ Público em geral ➤ Informação disponível INFOLINE	➤ Informação disponível INFOLINE
----------------------------------	---	----------------------------------

17. Data de Início

Desde o ano de 2001 que o INE apura e recolhe dados desta área estatística, inicialmente através de um módulo associado ao Inquérito ao Emprego (em 2001 e 2002), e a partir de 2003 com um inquérito autónomo.

18. Produtos

Prevê-se que a informação seja disponibilizada em Outubro ao Eurostat e em Dezembro a nível nacional. Os produtos a disponibilizar constam da tabela seguinte e a sua utilização será generalizada para todos os tipos de utilizadores:

Produtos a Disponibilizar					
Designação	Tipo de produto	Periodicidade de disponibilização	Nível geográfico	Tipo de disponibilização	Utilizadores
Inquérito à Utilização de Tecnologias da Informação e da Comunicação pelas Famílias	Destaque	Anual	- Portugal - NUTS II para alguns indicadores	Não sujeito a tarifação	<ul style="list-style-type: none"> - Utilizadores internos: INE - Utilizadores nacionais: ANACOM; UMIC; Pessoas singulares - Utilizadores comunitários e internacionais: Eurostat; OCDE
Informação Disponível Publicada no Infoline	Quadros Pré-Definidos				

II. Caracterização Metodológica

19. População

- Universo: População residente em território nacional

- Universo de Referência: População residente em território nacional com idade compreendida entre os 10 e os 74 anos, residente em alojamentos familiares (clássicos e não clássicos) de residência principal

20. Base de Amostragem

Amostra-Mãe

21. Unidade Amostral

Alojamento de residência principal

22. Unidades de Observação

Agregado doméstico privado e indivíduo

23. Desenho da Amostra

- *Características* da Amostra:

Tipo de amostragem: Probabilística

Tipo de dados: Longitudinal (amostra rotativa)

- *Metodologia* para dimensionamento e selecção da amostra: a amostra do IUTIC/F é seleccionada a partir da Amostra-Mãe de 2001, que constitui a base de amostragem para os inquéritos que o INE realiza junto das famílias.
- *Dimensão* global da amostra, desagregação por estratos e distribuição temporal: a amostra é constituída por 6 026 alojamentos familiares de residência principal, a que corresponderão aproximadamente 10 300 indivíduos com idades entre os 16 e os 74 anos e 1 000 indivíduos com idades entre os 10 e os 15 anos. Ou seja, teremos na amostra sensivelmente 11 300 indivíduos dos 10 aos 74 anos. Após ponderação do DME sobre a inclusão do novo grupo etário, concluiu-se que não seria necessário efectuar qualquer alteração no desenho amostral. A amostra calculada tem representatividade para Portugal e para as Regiões Autónomas dos Açores e da Madeira. Em 2004 utilizou-se a amostra da operação de 2003 com rotação de ¼, processo que será repetido anualmente até 2007, ano em que se terá uma amostra totalmente renovada.
- *Gestão da amostra*: os dados recolhidos no terreno relativos ao alojamento são enviados ao DME para actualização da Amostra-Mãe.
- Software utilizado: SAS.

24. Desenho do Questionário

- Metodologia seguida para o desenho do questionário: adopção crítica do modelo de questionário fornecido pelo Eurostat, com as devidas adaptações à realidade nacional e com alterações consideradas essenciais para a manutenção da sua coerência analítica.
- Tempo médio para preenchimento do questionário: 20 minutos.
- Testes efectuados ao questionário: trata-se do sexto ano em que o questionário é aplicado, tendo sofrido ao longo deste período poucas alterações de conteúdo.

25. Recolha de Dados

- Período de Referência dos dados: conforme indicado pelo Eurostat, e no sentido de haver harmonização internacional para os dados que constituem, alguns deles, indicadores de Benchmarking na área da Sociedade da Informação, o período de referência é, para as questões relativas à posse e utilização de tecnologias da informação e da comunicação, e salvo indicação em contrário, o primeiro trimestre de cada ano (Janeiro, Fevereiro e Março). Para as variáveis sócio-demográficas o período de referência é 31 de Março.
- Período de recolha: meses de Abril e Maio.
- Contacto inicial: será enviada uma carta de apresentação do projecto a cada um dos alojamentos seleccionados para o efeito.
- Método de recolha: entrevista directa com computador e entrevista telefónica com computador.
- Insistências/Tratamento de recusas: estão previstas duas insistências (duas idas à unidade de alojamento); as recusas são comunicadas pelos entrevistadores aos supervisores locais, que fazem, sempre que possível, um posterior contacto. A qualidade da informação recolhida está dependente do nível de respostas obtido, pelo que o trabalho dos entrevistadores é supervisionado, através do acompanhamento no campo e verificação do trabalho desenvolvido.
- Critério utilizado para fecho do inquérito e avaliação do sucesso do processo de insistências: para que o inquérito feche o trabalho de campo tem de estar terminado em todas as unidades de alojamento seleccionadas para a amostra e, conseqüentemente em todas as áreas seleccionadas. Para o controlo do trabalho de campo, nomeadamente da taxa de resposta do inquérito, existe um programa informático de gestão das entrevistas que permite uma avaliação regular do trabalho de campo já efectuado e do que ainda falta realizar.
- Possibilidade ou não de inquiridos Proxy: não se admitem entrevistas proxy nesta operação estatística. Na impossibilidade de o próprio responder, após insistências directas, a recolha da informação será efectuada através de entrevista telefónica.
- Utilização de incentivos: não está prevista a utilização de incentivos.

- Formação: a formação é ministrada por um técnico do projecto aos supervisores das delegações regionais do INE, do SREA e da DREM complementada através de suporte escrito (*Manual do Entrevistador*) e visual (apresentação gráfica em PowerPoint). Cada um dos supervisores dará formação à sua equipa de entrevistadores.

A formação tem, habitualmente, a duração de um dia, no qual se faz a apresentação do inquérito, dos seus objectivos e base conceptual que lhe está associada, bem como a apresentação e utilização da aplicação informática que suporta a recolha de dados.

Durante alguns dias, prévios ao início do trabalho de campo, são efectuados testes à aplicação informática pelos supervisores e pelos entrevistadores, por forma a evitar qualquer incoerência no registo de dados.

- Captura de dados

Entrada de dados: digitação

Codificação: automática (para a generalidade das variáveis) e manual (para a codificação da variável profissão, feita *a posteriori*).

Software utilizado: recolha dos dados efectuada em suporte informático através do programa BLAISE.

26. Tratamento dos Dados

Criação de base de dados em ASCII: MANIPULA. O tratamento e análise dos dados são efectuados em SPSS. Proceder-se a uma primeira análise/validação dos dados para verificação dos percursos do questionário e das regras de validação previamente estabelecidas (constantes da aplicação informática). São calculados os coeficientes de variação associados aos dados para avaliação aquando da disponibilização da informação.

27. Tratamento de não respostas

É aplicado um método de tratamento de não respostas semelhante ao do Inquérito ao Emprego, que consiste na multiplicação do ponderador inicial de cada unidade (inverso da probabilidade de selecção) por um factor de correcção para as não respostas.

28. Estimação e obtenção de resultados

O cálculo das estimativas tem como base a aplicação, a cada agregado/indivíduo, de um ponderador que resulta do produto de três factores:

1. Um ponderador inicial de agregado/indivíduo, baseado no desenho da amostra;

2. Um factor de correcção para as não-respostas (totais) para compensar o efeito provocado por estas na dimensão da amostra, dado pelo quociente entre a estimativa da população na região NUTS II e a soma dos ponderadores iniciais das unidades que responderam na amostra;
3. Um factor que calibra (ou ajusta) a amostra de acordo com as estimativas independentes da população (margens) por região NUTS II segundo o sexo e escalões etários (10-15; 16-24; 25-34; 35-44; 45-54; 55-64 e 65-74). No caso dos agregados, por não existirem estimativas da população para este tipo de unidades, usaram-se como margens as estimativas (obtidas a partir do IE 2ºT2003), por NUTS II, do número de famílias com pelo menos um indivíduo com idade compreendida entre os 16 e os 74 anos.

29. Séries temporais

Não aplicável

30. Confidencialidade dos dados

Regras do segredo estatístico habitualmente aplicadas ao nível dos microdados com informação acerca dos indivíduos, sendo retirado todo o tipo de informação susceptível de identificar o indivíduo ou o alojamento a que pertence, nomeadamente: área da amostra, código da unidade de alojamento, número de família, número de indivíduo, nome e contactos. Ao nível dos macrodados, a disponibilização da informação está dependente dos coeficientes de variação associados aos dados, os quais, em função de valores previamente convencionados permitem ou não a disponibilização dos dados.

31. Avaliação da Qualidade Estatística

Precisão

- Erros não devidos à amostragem: não aplicável
- Erros de amostragem: coeficiente de variação

A precisão do estimador total (T), ou seja, o seu erro de amostragem, é avaliado em termos relativos pelo coeficiente de variação, expresso em percentagem. Calculados os coeficientes de variação (C.V.) institui-se que:

- i) C.V. abaixo dos 10% \Rightarrow estimativa fiável: divulgação de resultados sem restrições;
- ii) C.V. acima ou igual a 10% e abaixo dos 25% \Rightarrow estimativa aceitável: divulgação de resultados com restrições;
- iii) C.V. acima ou igual a 25% \Rightarrow estimativa não fiável: resultados não divulgados.

Software utilizado para o cálculo dos C.V.: SAS.

Coerência

O controlo de qualidade da informação será feito, num primeiro momento, através de um conjunto de processos de validação na fase do registo dos dados e, num segundo momento, através da crítica da coerência global da informação.

32. Recomendações Nacionais e Internacionais

Este questionário segue as recomendações metodológicas do Eurostat.

III. Conceitos

São os seguintes os conceitos presentes no IUTIC/Famílias:

3407 – Acções de formação profissional: resultam de um conjunto de actividades devidamente planeadas e estruturadas, visando a aquisição de conhecimentos e capacidades exigidas para o exercício das funções próprias de uma profissão ou grupo de profissões. Consideram-se, as acções com duração igual ou superior a 4 horas, podendo estas assumir a forma de cursos, seminários, conferências, etc.

1124 – ADSL: tecnologia de transmissão assimétrica de banda larga que usa os pares de cobre da cablagem telefónica existente para comunicação de dados a taxas elevadas e acesso a serviços multimédia. Um circuito ADSL providencia três canais de informação: um canal *downstream* (sentido Internet para o PC) de alto débito (1,5 a 8Mbit/s), um canal duplex de alto débito médio de *upstream* (sentido PC para a Internet) (16 a 640Kbit/s) e um canal para o serviço telefónico.

159 – Agregado doméstico privado: conjunto de pessoas que residem no mesmo alojamento e cujas despesas fundamentais ou básicas (alimentação, alojamento) são suportadas conjuntamente, independentemente da existência ou não de laços de parentesco; ou a pessoa que ocupa integralmente um alojamento ou que, partilhando-o com outros, não satisfaz a condição anterior.

1482 – Alojamento: local distinto e independente que, pelo modo como foi construído, reconstruído, ampliado ou transformado, se destina a habitação, na condição de, no momento de referência, não estar a ser utilizado totalmente para outros fins. Por distinto e independente pretende-se significar o seguinte: distinto – significa que é cercado por paredes de tipo clássico ou de outro tipo, que é coberto e permite que um indivíduo ou grupo de indivíduos possa dormir,

preparar refeições e abrigar-se das intempéries, separados de outros membros da colectividade; independente – significa que os seus ocupantes não têm que atravessar outras unidades de alojamento para entrar ou sair da unidade de alojamento onde habitam.

1485 – Alojamento familiar: local distinto e independente que pelo modo como foi construído, reconstruído, ampliado ou transformado, se destina a alojar, normalmente, apenas uma família na condição de no momento de referência não estar a ser utilizado totalmente para outros fins. Os alojamentos familiares podem ser de dois tipos: alojamento familiar clássico e alojamento familiar não clássico.

1486 – Alojamento familiar clássico: local distinto e independente, constituído por uma divisão ou conjunto de divisões e seus anexos, num edifício de carácter permanente, ou numa parte distinta do edifício (do ponto de vista estrutural), que considerando a maneira como foi construído, reconstruído, ampliado ou transformado se destina a servir de habitação, normalmente, apenas de uma família/agregado doméstico privado. Deve ter uma entrada independente que dê acesso (quer directamente, quer através de um jardim ou um terreno) a uma via ou a uma passagem comum no interior do edifício (escada, corredor ou galeria, etc.). As divisões isoladas, manifestamente construídas, ampliadas ou transformadas para fazer parte do alojamento familiar clássico/fogo são consideradas como parte integrante do mesmo.

1488 – Alojamento familiar não clássico: todo o local que, no momento de referência está ocupado por pessoas e que não satisfaz inteiramente as condições de alojamento clássico. Estão compreendidos, nesta categoria: barraca, alojamento móvel, casa rudimentar de madeira, alojamento improvisado em construção não destinada à habitação e outros locais não destinados à habitação (grutas, vãos de escada, pontes, etc.).

1489 – Alojamento familiar com uso sazonal: alojamento ocupado que é utilizado periodicamente e onde ninguém tem a sua residência habitual.

1491 – Alojamento familiar vago: alojamento que, no momento de referência se encontra disponível no mercado da habitação. Poder-se-ão considerar as seguintes situações: para venda, aluguer, demolição, em estado de deterioração e outros motivos.

141 – Antivírus (software antivírus): um programa informático desenhado para detectar e dar resposta a programas mal intencionados, como os vírus informáticos. A resposta pode consistir no

bloqueio do acesso aos ficheiros infectados, na remoção dos ficheiros ou sistemas infectados, ou na informação ao utilizador da detecção de um programa infectado.

3849 - Aprendizagem formal: educação e formação ministrada num sistema de escolas, colégios, universidades e outras instituições de educação e ensino, em que a aprendizagem é organizada, avaliada e certificada sob a responsabilidade de profissionais qualificados de educação e formação. Inclui a matrícula, a frequência e a certificação formal, a qual é reconhecida pelas autoridades nacionais. Constitui uma sucessão hierárquica de educação e formação, na qual a conclusão de um dado nível permite a progressão para níveis superiores.

3978 – Assinatura Electrónica: resultado de um processamento electrónico de dados susceptível de constituir objecto de direito individual e exclusivo e de ser utilizado para dar a conhecer a autoria de um documento electrónico ao qual seja aposta, de modo que identifique de forma unívoca o titular como autor do documento; a sua aposição ao documento depende apenas da vontade do titular; a sua conexão com o documento permite detectar toda e qualquer alteração superveniente do conteúdo deste.

3854 – Auto-aprendizagem: aprendizagem da iniciativa e conduzida pelo próprio aprendente/indivíduo sem intervenção directa de um professor/formador/monitor ou outro mediador.

3819 – Banda larga: ligações que permitem veicular, a grande velocidade, quantidades consideráveis de informação, como por exemplo, imagens televisivas. Os tipos de ligação que fornecem ligação em banda larga são: XDSL (ADSL, SDSL, etc.), Cabo, UMTS ou outras como satélite.

4933 – Blog: o mesmo que weblog. Designa um diário mantido na Internet através de sistemas de publicação fáceis de utilizar. Os weblogs popularizaram-se nos últimos anos, criando sites pessoais que se tornaram verdadeiras referências de opinião e informação na Internet.

160 – Casado: (*vide* Casado Com Registo e Casado Sem Registo).

161 – Casado com registo: situação de estado civil (legal) de toda a pessoa que tenha contraído casamento.

163 – Casado de “facto”: (*vide* casado sem registo).

162 – Casado sem registo: situação de toda a pessoa que, independentemente do seu estado civil (legal), viva em situação idêntica à de casado, não a tendo legalizada.

5190 – Chat: sistema para troca interactiva de mensagens de texto em tempo real (de forma sincrónica).

3997 – Circuito dedicado: também designado por linha dedicada, ou circuito dedicado, é utilizado para transmissão de dados em geral, caracterizando-se pela ligação permanente entre dois pontos, podendo ser analógico ou digital.

NOTAS: Normalmente é utilizado por organismos de grandes dimensões.

Este circuito de transmissão de dados, assegura velocidades de transmissão que variam entre 64 Kbps, n x 64.

3147 – Comércio electrónico: encomendas recebidas ou feitas numa *webpage*, através de uma extranet ou de outras aplicações que utilizem a Internet como plataforma, tais como, EDI (pela Internet), *Minitel* (pela Internet) ou outra aplicação em rede, independentemente do modo através do qual esta é acedida (por exemplo, através de telemóvel, televisão, etc.). O pagamento e a entrega final dos bens ou serviços pode ser realizada *on-line* ou *off-line*. Para além de todas as transacções via Internet anteriormente referidas, inclui ainda encomendas recebidas ou feitas através de EDI ou qualquer outra aplicação *on-line* que use transacções automatizadas (por exemplo, *Minitel*, sistemas de telefone interactivos). Encomendas recebidas ou feitas através de fax e telefone não devem ser consideradas.

3129 – Computador pessoal (PC): sistema “monoposto” de uso pessoal, com capacidade de processamento e comunicação próprias:

Desktop e Tower – orientados para correr aplicações de uso geral;

Workstations – orientados para o processamento de aplicações especializadas e com exigências de processamento e gráficas significativas;

Portáteis – orientados para correr aplicações de usos geral, caracterizados por terem dimensões e peso reduzidos e disporem de alimentação eléctrica autónoma;

Terminais – unidades de entrada/saída sem capacidade de processamento própria, pelas quais um utilizador comunica com o computador.

3352 – Computador portátil: computadores orientados para correr aplicações de uso geral, caracterizados por terem dimensão e peso reduzidos e disporem de alimentação electrónica própria.

5493 – Comunicações Wireless: termo utilizado para descrever comunicações em que a transmissão do sinal entre utilizadores (ex. telemóveis, LAN sem fios, PDA, computadores portáteis, *paggers*) é feita através de ondas de rádio (e não através de ligações físicas como fios e cabos).

510 – Consulta médica: acto de assistência prestado por um médico a um indivíduo, podendo consistir em observação clínica, diagnóstico, prescrição terapêutica, aconselhamento ou verificação da evolução do seu estado de saúde.

4715 – Consulta pública online: processo organizado por entidades públicas, de âmbito internacional, comunitário, nacional, regional ou local, mediante o qual cidadãos, empresas, organizações não-governamentais e outros agentes da sociedade civil são convidados a emitir, por via electrónica, opiniões, sugestões e outros contributos, com vista a participar na tomada de decisões relativas a assuntos de interesse público.

1456 – Condição perante o trabalho: situação do indivíduo perante a actividade económica no período de referência, podendo ser considerado activo ou inactivo.

3132 – Correio electrónico (e-mail): sistema que permite o envio de mensagens por computadores inseridos em redes de comunicação ou por outro tipo de equipamento de comunicações. O correio electrónico é uma versão informatizada dos serviços de correspondência interna ou dos serviços postais. As mensagens poderão incluir voz, texto, gráficos, imagens e outras informações.

1176 – Curso de formação: programa estruturado de formação a ser ministrado com o fim de proporcionar a aquisição de conhecimentos, capacidades práticas, atitudes e formas de comportamento necessários para o exercício de uma profissão ou grupo de profissões, por áreas temáticas e com objectivos, metodologia, duração e conteúdos programáticos bem definidos.

3865 – Cursos de educação e formação de adultos (cursos EFA): oferta integrada de educação e formação, com certificação escolar e profissional; destina-se a indivíduos com idade igual ou superior a 18 anos, empregados ou desempregados, sem qualificação profissional, que não tenham concluído a escolaridade básica de 9 anos. No final do percurso formativo (uma componente de formação base articulada com uma componente de formação profissionalizante) é emitido um certificado de educação e formação de adultos: Básico 3 (B3) - equivalente ao 3º ciclo do ensino básico e ao nível II de qualificação profissional; Básico 2 (B2) - equivalente ao 2º ciclo do ensino básico e ao nível I de qualificação profissional; Básico 1 (B1) - equivalente ao 1º ciclo do ensino básico e ao nível I de qualificação profissional.

1459 – Desempregado: indivíduo, com idade mínima de 15 anos que, no período de referência, se encontra simultaneamente nas seguintes situações:

- Não tem trabalho remunerado nem qualquer outro;
- Está disponível para trabalhar num trabalho remunerado ou não;
- Tenha procurado um trabalho, isto é, tenha feito diligências ao longo das últimas 4 semanas para encontrar um emprego remunerado ou não.

1467 – O critério “disponibilidade” para trabalhar é fundamentado no seguinte: desejo de trabalhar; vontade de ter um emprego remunerado ou uma actividade por conta própria caso consiga obter os recursos necessários; possibilidade de começar a trabalhar imediatamente ou pelo menos nos próximos 15 dias.

Consideram-se como “**diligências**”: contacto com um centro de emprego público ou agências privadas de colocações; espera de uma chamada de um centro de emprego público; contacto com empregadores; contactos pessoais; colocação ou resposta a anúncios; realização de provas ou entrevistas para selecção; espera de resultados de concurso público; procura de terrenos, imóveis ou equipamento; solicitação de licenças ou recursos financeiros para a criação de empresa própria.

Inclui o indivíduo que, embora tenha um emprego, só vai começar a trabalhar em data posterior à do período de referência.

1460 – Desempregado à procura de novo emprego: desempregado que já teve um emprego.

1461 – Desempregado à procura de primeiro emprego: desempregado que nunca teve emprego.

111 – Distribuição de televisão por cabo: transmissão ou retransmissão de imagem não permanentes e sons, através de cabo coaxial, fibra óptica ou outro meio físico equivalente para um ou vários pontos de recepção, num só sentido, sem prévio endereçamento, com ou sem codificação da informação.

1468 – Doméstico: indivíduo que, não tendo um emprego nem estando desempregado, se ocupa principalmente das tarefas domésticas do seu próprio lar.

5191 – Download: copiar informação (normalmente um ficheiro completo) de uma fonte central para um dispositivo periférico. Termo muitas vezes utilizado para descrever o processo de cópia de um ficheiro de um serviço online para o computador de cada um. *Downloading* pode, também, englobar o processo de copiar um ficheiro do servidor de uma rede para um computador ligado a essa mesma rede.

147 – E-learning: aprendizagem que compreende o uso de conteúdos educativos offline e online. No modo offline os conteúdos de aprendizagem podem estar disponíveis em CD-ROM, disquete, cassetes de vídeo e áudio ou outros materiais similares. No modo online os conteúdos são disponibilizados através do sistema informático interno de uma organização ou através da Internet.

1469 – Empregado: indivíduo, com idade mínima de 15 anos que, no período de referência, se encontrava numa das seguintes situações: a) Tinha efectuado trabalho de pelo menos uma hora, mediante o pagamento de uma remuneração ou com vista a um benefício ou ganho familiar em dinheiro ou em géneros; b) Tinha um emprego, não estava ao serviço, mas tinha uma ligação formal com o seu emprego; c) Tinha uma empresa mas não estava temporariamente ao trabalho por uma razão específica; d) estava em situação de pré-reforma mas encontrava-se a trabalhar no período de referência.

3801 – Estado civil de facto: situação real em que a pessoa vive em termos de relacionamento conjugal.

5378 – Ficheiro: conjunto de registos ou dados considerado como uma unidade pelo utilizador e ao qual é atribuído um nome.

3133 – Firewall: equipamento usado em redes informáticas que protege uma rede interna do acesso externo de utilizadores não autorizados.

5379 – Folha de cálculo: programa que faz a visualização de um quadro de elementos organizado em linhas e colunas, no qual a mudança de um elemento pode provocar novos cálculos em função de relações entre elementos definidas pelo utilizador.

4013 – Formulário para download: formulário administrativo necessário à prestação de serviços aos cidadãos, às empresas e a outras entidades, disponíveis em formato digital para download.

4016 - Formulário para preenchimento on-line: formulário administrativo necessário à prestação de serviços aos cidadãos, às empresas e a outras entidades, cujo preenchimento e submissão está submetido online.

3983 – FTP (File Transfer Protocol): protocolo de comunicação para transferência de ficheiros entre dois computadores, o servidor e o cliente.

5028 – GPRS (General Packet Radio Service): evolução do sistema GSM, baseada em comutação de pacotes, que possibilita a transmissão a velocidades até 115 Kbps.

3985 – Hardware: conjunto dos elementos físicos de um computador, que engloba o dispositivo principal e periféricos, como o teclado, o visor, e a impressora, por oposição aos programas, regras e procedimentos utilizados.

1286 – Incapaz definitivamente para toda e qualquer profissão/ trabalho: situação de incapacidade de carácter permanente impossibilitadora do exercício da sua profissão/trabalho, comprovada por entidade competente, para efeitos de atribuição de pensão de invalidez pelos regimes de Segurança Social.

3134 – Internet (acesso *www*): ligação ao conjunto de redes informáticas mundiais interligadas pelo protocolo TCP/IP (*Transmission Control Protocol/Internet Protocol*), onde se localizam servidores de informação e serviços (FTP, *www*, e-mail, etc.).

3137 – Local Area Network (LAN): rede local que cobre uma área relativamente pequena. A maioria das LANs restringe-se a um único ou a um grupo de edifícios. Uma rede que interligue os computadores pessoais num edifício terá a designação de LAN.

4018 – Ligação analógica: ligação através de uma linha telefónica analógica.

3986 – Ligação por cabo: ligação de banda larga utilizando a cablagem das redes de televisão por cabo. É possível no mesmo cabo suportar televisão, Internet e telefone.

3987 – Ligação por satélite: ligação de banda larga via satélite. Existem dois tipos: o uni-direccional que permite apenas a recepção de dados, obrigando o cliente a ter outro serviço de Internet; o acesso via satélite bidireccional que permite a recepção e o envio de dados.

5384 – Linguagem de programação: linguagem artificial adequada à expressão de programas.

3353 – Mini-computador (Palmtop): computador com alimentação electrónica própria, que se caracteriza pelo reduzido tamanho – pode ser transportado numa mão; inclui as agendas electrónicas.

4605 – Modem (MOdulator / DEModulator): equipamento que basicamente efectua a modulação e a desmodulação de sinais digitais. Na modulação modifica o sinal a enviar, por forma a poder ser transmitido no meio desejado. Na desmodulação reconstitui o sinal recebido, de modo a poder ser perceptível para o utilizador. É muito utilizado em particular na conversão dos sinais digitais dos computadores em sinais analógicos e vice-versa, por forma a poderem ser enviados e recebidos dados (por exemplo em ligações à Internet) através das linhas telefónicas analógicas.

3989 – Offline: expressão inglesa, aplicada a um sistema que armazena as informações para tratamento posterior, ao invés de as processar à medida que as recebe.

3974 – Online: expressão inglesa, aplicada à situação em que um cliente está directamente ligado através de uma rede de distribuição a um servidor, permitindo-lhe interagir com o mesmo em qualquer momento, sendo a informação introduzida processada de imediato.

2044 – Organismo da Administração Pública: serviço não personalizado da Administração Pública que constitua uma unidade orgânica e funcional.

3990 – Pagamento online: expressão utilizada para designar as actividades de pagamento desenvolvidas em rede, isto é, na Internet, através do fornecimento do número do cartão de crédito para o preenchimento de um formulário.

5389 – Password: um encadeamento de caracteres introduzidos por um utilizador com a finalidade de verificar a sua identidade numa rede de trabalho ou num computador pessoal.

5390 – Pasta: área de memória, lógica ou virtual, que se utiliza para a organização de documentos ou do correio electrónico.

4747 – PDA (Personal Digital Assistant): termo genérico utilizado para designar dispositivos portáteis (ex. computador de bolso) que combinam as funcionalidades de um computador com as de comunicação (incorporando por exemplo telefone, fax, ligação em rede e acesso à Internet).

3992 – PIN (Personal Identification Number): número de identificação pessoal utilizado para restringir o acesso a determinados serviços de comunicações electrónicas ao seu utilizador individual.

4737 – Portal: tipo de site na Internet. Funciona como uma porta de entrada para outros sítios, disponibilizando serviços vários a um mecanismo de pesquisa. Constituem boas opções para informação diversa, jogos, compras além de facultarem a navegação para outros endereços através, nomeadamente, dos directórios disponíveis. (ex. Portal genérico, portal turístico, portal de reservas on-line).

5391 – Processador de texto: um pacote de suporte lógico ou um dispositivo com suporte lógico associado que permite ao utilizador efectuar processamento de texto.

2394 – Profissão: ofício ou modalidade de trabalho, remunerado ou não, a que corresponde um determinado título ou designação profissional, constituído por um conjunto de tarefas que concorrem para a mesma finalidade e que pressupõem conhecimentos semelhantes.

2402 – Profissão principal: profissão que o indivíduo ocupou mais tempo, no período de referência.

5392 – Programa informático: 1) Unidade sintáctica conforme com as regras de uma determinada linguagem de programação, composta de declarações e instruções necessárias para executar uma função ou uma tarefa, ou resolver um problema; (2) (em linguagens de programação) Reunião lógica de um ou mais módulos.

3139 – RDIS (Rede Digital com Integração de Serviços): conjunto de infra-estruturas de telecomunicações que, sendo parte integrante da rede básica de telecomunicações, quando essencialmente destinadas à prestação de serviço fixo de telefone, permitem a oferta de ligações digitais entre dois pontos terminais que suportam uma gama variada de serviços de telecomunicações, em conformidade com as recomendações pertinentes da União Internacional das Telecomunicações (UIT).

213 – Representante do agregado doméstico privado: elemento do agregado doméstico privado, com 15 ou mais anos de idade, que seja considerado como tal pelos restantes membros, devendo sempre ser residente no alojamento.

3642 – Residência principal/habitual: alojamento que constitui a residência de pelo menos um agregado familiar durante a maior parte do ano, ou para onde um agregado tenha transferido a totalidade ou maior parte dos seus haveres.

3975 – Satélite: corpo que gira, descrevendo uma órbita, em torno de outro, devido fundamentalmente à força de atracção (gravidade) exercida por este último. Em telecomunicações trata-se de uma estação emissora ou retransmissora de radiocomunicações, que gira em torno da Terra. Um satélite emite ou retransmite um sinal para a(s) estação(ões) terrestre(s) de destino. Os satélites podem ser utilizados para transmitir sinais televisivos, telefónicos, e/ou de dados.

3976 – Set Top Box: este equipamento faculta o acesso a diversos serviços interactivos (*e-commerce*, *e-learning*, videoconferência, entre outros). Permite ainda, a descodificação de conteúdos, normalmente programação televisiva.

2405 – Situação na profissão: relação de dependência ou independência de um indivíduo activo no exercício da profissão, em função dos riscos económicos em que incorre e da natureza do controlo que exerce na empresa.

3354 – Sites na Internet das autoridades/serviços públicos: nós na rede com endereço único, no caso, endereço das autoridades ou serviços públicos, tais como: Governo Central, Administração Pública Local e Regional, polícia, Segurança Social, etc., a que os utilizadores podem recorrer para obtenção de informação.

3993 – Software: conjunto de meios não materiais (em oposição a hardware) que servem para o tratamento automático da informação e permitem o «diálogo» entre o homem e o computador.

4714 – Spam: utilização abusiva da Internet para enviar mensagens irrelevantes ou inconvenientes a um ou mais grupos de discussão ou listas de distribuição, em violação deliberada ou acidental da etiqueta da Internet.

3142 – Tecnologias de Informação e Comunicação: é um ramo da ciência da computação e da sua utilização prática que tenta classificar, conservar e disseminar a informação. É uma aplicação de sistemas de informação e de conhecimentos em especial aplicados nos negócios e na aprendizagem. São os aparelhos de hardware e de software que formam a estrutura electrónica de apoio à lógica da informação.

3355 – Telemóvel com ligação à Internet: telemóvel com acesso à World Wide Web (Internet), por exemplo via WAP (Wireless Application Protocol), ou seja, através de protocolos de aplicações que usam comunicações sem fio.

3977 – Televisão: transmissão, codificada ou não, de imagens não permanentes e sons através de ondas electromagnéticas ou de qualquer outro veículo apropriado, propagando-se no espaço ou por cabo, e susceptível de recepção pelo público em geral, com exclusão dos serviços de telecomunicações apenas disponibilizados mediante solicitação individual.

2411 – Trabalhador familiar não remunerado: indivíduo que exerce uma actividade independente numa empresa orientada para o mercado e explorada por um familiar, não sendo contudo seu associado nem estando vinculado por um contrato de trabalho.

2412 – Trabalhador por conta de outrem: indivíduo que exerce uma actividade sob a autoridade e direcção de outrem, nos termos de um contrato de trabalho, sujeito ou não a forma escrita, e que

lhe confere o direito a uma remuneração, a qual não depende dos resultados da unidade económica para a qual trabalha.

2413 – Trabalhador por conta própria: indivíduo que exerce uma actividade independente, isolado ou com um ou vários associados, obtendo uma remuneração que está directamente dependente dos lucros (realizados ou potenciais) provenientes de bens ou serviços produzidos e que, habitualmente não contrata trabalhador(es) por conta de outrem para com ele trabalhar(em). Os associados podem ser, ou não, membros do agregado familiar.

5029 – UMTS (Universal Mobile Telecommunications System): trata-se de uma tecnologia de telecomunicações sem fios da 3ª geração. Suporta velocidades de transmissão de informação até 2 Mbps, podendo ainda transmitir voz, texto e vídeo. UMTS é uma tecnologia de banda larga baseada na comutação de pacotes.

4021 – Videoconferência: conjunto de facilidades de telecomunicações que permitem comunicação bidireccional através de dispositivos electrónicos, compartilhando os seus espaços acústicos e visuais através da transmissão de sinais de áudio, controle e documentos textuais acrescido de sinais de vídeo transmitidos em tempo real.

4745 – Vírus: programa mal intencionado que pode replicar-se a ele próprio e que se esconde numa aplicação ou noutros componentes de sistemas executáveis.

NOTA: um vírus causa muitas vezes danos ou distúrbios e pode ser activado por um dado acontecimento, tal como a ocorrência de uma data predeterminada.

3145 – WAP (Wireless Application Protocol): protocolo de aplicações que usam comunicações sem fio (ex. acesso a páginas Web a partir de um telemóvel).

3995 – Website: é uma página (*web page*) ou um conjunto de páginas programadas que são executadas através de um Browser (Internet Explorer, Netscape, etc.). A cada *web page* é atribuído um endereço www (ex. www.organismo.pt) conhecido como URL (Uniform Resource Locator).

3994 – WWW (World Wide Web): Consiste em software cliente/servidor. A WWW utiliza o HTTP para trocar documentos e imagens. É através da WWW que se acede a grande parte da informação disponível na comunidade da Internet.

3143 – xDSL (Digital Subscriber Line): inclui o ADSL, IDSL HDSL, SDSL, RADSL, VDSL, DSL-Lite. As tecnologias DSL são utilizadas para aumentar a largura de banda disponível em redes telefónicas de cobre.

Pela inexistência na base de conceitos do INE, propõe-se o seguinte conceito e respectivo conteúdo:

GSM (Global System for Mobile communications): tecnologia standard utilizada pelos operadores móveis na Europa e também em outros países. Com excepção de alguns países da América, em particular os EUA e o Brasil, o GSM foi largamente adoptado pelo que permite a existência de uma rede de roaming mundial com cerca de 160 países.

(Fonte: www.dicio.net)

IV. Classificações

- V00004 – CNP, Classificação Nacional de Profissões, Versão 1994
- V00017 – Código da Divisão Administrativa
- V00034 – NUTS, Nomenclatura de Unidades Territoriais para Fins Estatísticos, Versão 2002
- V00153 – Sexo
- V00157 – Classificação de Níveis de Educação para Fins Estatísticos
- V00164 – Classificação de Situação na Profissão (SSM)
- V00225 – Zonas Densamente Povoadas, Medianamente Povoadas e Pouco Povoadas (Eurostat)
- V00301 – CPT, Classificação de Condições Perante o Trabalho
- Estado civil
- Tipologia de agregados domésticos
- Tipologia de situação do alojamento/resultado da entrevista

V. Variáveis

33. Variáveis de observação:

Designação	Unidade de Medida	Unidade Estatística observada	Classificação Associada	
			Designação	Nível Utilizado
Ano do inquérito	-	-	-	-
Área da amostra	-	-	-	-
Código da unidade de alojamento	Número	-	Código de Divisão Administrativa	II
Data da entrevista	-	-	-	-
Situação do alojamento	-	Agregado	-	-

Número de agregados no alojamento	Número	Agregado	-	-
Situação do agregado no alojamento a 31 de Março	-	Agregado	-	-
Primeira entrevista	-	Agregado	-	-
Número de indivíduos no agregado a 31 de Março	Número	Agregado	-	-
Nome do indivíduo	-	Indivíduo	-	-
Situação do indivíduo no alojamento face ao ano anterior	-	Indivíduo	-	-
Situação do indivíduo no alojamento a 31 de Março	-	Indivíduo	-	-
Sexo	-	Indivíduo	Sexo	II
Data de nascimento	-	Indivíduo	-	-
Tecnologias ao dispor em casa	-	Agregado	-	-
Razão mais importante para não dispor de um computador em casa	-	Agregado	-	-
Acesso à Internet em casa por parte de qualquer membro do agregado	-	Agregado	-	-
Meio de acesso à Internet em casa	-	Agregado	-	-
Tipo de ligação à Internet em casa	-	Agregado	-	-
Razões para não ter ligação à Internet em casa através de banda larga	-	Agregado	-	-
Despesa com acesso à Internet em casa	Euros	Agregado	-	-
Razões para não ter acesso à Internet em casa	-	Agregado	-	-
Futuras formas de contacto	-	Indivíduo 10-74	-	-
Telefones para contacto	-	Indivíduo 10-74	-	-
Marcação da entrevista	-	Indivíduo 10-74	-	-
Resultado da entrevista	-	Indivíduo 10-74	-	-
Estado civil de facto	-	Indivíduo 16-74	Estado civil	I
Condição perante o trabalho	-	Indivíduo 10-74	Condição perante o trabalho	I
Profissão principal	-	Indivíduo 16-74	CNP	3 dígitos
Situação na profissão	-	Indivíduo 16-74	Situação na profissão (SSM)	I
Conhecimento da leitura e da escrita	-	Indivíduo 10-74	-	-
Nível de ensino mais elevado completado	-	Indivíduo 10-74	Nível de educação	I
Posse de telemóvel	-	Indivíduo 16-74	-	-
Sistema de pagamento de telemóvel	-	Indivíduo 16-74	-	-
Substituição do correio postal tradicional por mensagens de telemóvel	-	Indivíduo 16-74	-	-
Última utilização de computador	-	Indivíduo 16-74	-	-
Frequência de utilização de computador	-	Indivíduo 16-74	-	-
Locais de utilização de computador	-	Indivíduo 16-74	-	-
Última utilização de Internet	-	Indivíduo 16-74	-	-
Razões para não utilizar a Internet	-	Indivíduo 16-74	-	-
Frequência de utilização de Internet	-	Indivíduo 16-74	-	-
Locais de utilização de Internet	-	Indivíduo 16-74	-	-
Número de horas por semana de utilização de Internet	Número	Indivíduo 16-74	-	-
Utilização de meios móveis de acesso à Internet	-	Indivíduo 16-74	-	-
Substituição do correio postal tradicional por mensagens via correio electrónico ou via Internet	-	Indivíduo 16-74	-	-
Utilização de endereço electrónico pessoal	-	Indivíduo 16-74	-	-
Protecção do meio de acesso à Internet em casa	-	Indivíduo 16-74	-	-
Instalação/Actualização de sistemas de protecção	-	Indivíduo 16-74	-	-
Utilização de autenticação on-line na Internet	-	Indivíduo 16-74	-	-
Problemas de segurança decorrentes da utilização de Internet	-	Indivíduo 16-74	-	-
Actividades para as quais é utilizada a Internet	-	Indivíduo 16-74	-	-
Interesse na substituição de contactos directos com organismos públicos por contactos através da Internet	-	Indivíduo 16-74	-	-

Razões para não utilizar a Internet no contacto com organismos públicos	-	Indivíduo 16-74	-	-
Assuntos com interesse para tratar com organismos públicos através da Internet	-	Indivíduo 16-74	-	-
Acesso ao Portal do Cidadão	-	Indivíduo 16-74	-	-
Número de acessos ao Portal do Cidadão	Número	Indivíduo 16-74	-	-
Última utilização de comércio electrónico para fins privados	-	Indivíduo 16-74	-	-
Valor dos bens/serviços comprados/encomendados por comércio electrónico	Euros	Indivíduo 16-74	-	-
Número de compras/encomendas realizadas através de comércio electrónico	Número	Indivíduo 16-74	-	-
Modo de pagamento utilizado no comércio electrónico	-	Indivíduo 16-74	-	-
Tipos de produtos comprados/encomendados através de Internet	-	Indivíduo 16-74	-	-
Produtos comprados/encomendados através da Internet entregues ou actualizados on-line	-	Indivíduo 16-74	-	-
Conhecimento sobre os vendedores de comércio electrónico	-	Indivíduo 16-74	-	-
Razões para ter comprado/encomendado através da Internet	-	Indivíduo 16-74	-	-
Tipo de problemas ao efectuar compras/encomendas através da Internet	-	Indivíduo 16-74	-	-
Razões para não ter comprado/encomendado bens ou serviços para uso privado através de Internet	-	Indivíduo 16-74	-	-
Último curso/acção de formação em computadores/informática frequentado	-	Indivíduo 16-74	-	-
Actividades relacionadas com utilização de computador	-	Indivíduo 16-74	-	-
Actividades relacionadas com utilização de Internet	-	Indivíduo 16-74	-	-
Forma de obtenção de competências relativas à utilização de computador e Internet	-	Indivíduo 16-74	-	-
Utilização de computador	-	Indivíduo 10-15	-	-
Frequência de utilização de computador	-	Indivíduo 10-15	-	-
Locais de utilização de computador	-	Indivíduo 10-15	-	-
Actividades para as quais utilizou o computador	-	Indivíduo 10-15	-	-
Utilização de Internet	-	Indivíduo 10-15	-	-
Frequência de utilização de Internet	-	Indivíduo 10-15	-	-
Locais de utilização de Internet	-	Indivíduo 10-15	-	-
Actividades para as quais utilizou a Internet	-	Indivíduo 10-15	-	-
Forma de obtenção de competências relativas à utilização de computador/Internet	-	Indivíduo 10-15	-	-
Posse de telemóvel	-	Indivíduo 10-15	-	-

34. Variáveis derivadas:

Designação	Unidade de Medida	Unidade Estatística observada	Fórmula de Cálculo	Classificação Associada	
				Designação	Nível Utilizado
Tipo de agregado doméstico	-	Agregado; Indivíduo	Ver tabela abaixo – fórmula de cálculo da variável tipo de agregado	Tipologia de agregados domésticos	I
Idade	Anos	Indivíduo	Data de referência (31 de Março 2005) – data de nascimento do indivíduo	-	-

<u>VARIÁVEL TIPO DE AGREGADO: FÓRMULA DE CÁLCULO</u>		
<u>Tipo de agregado:</u>		<u>Variáveis que entram na construção da tipologia:</u>
<ul style="list-style-type: none"> - Um adulto sem crianças dependentes - Dois adultos sem crianças dependentes - Três ou mais adultos sem crianças dependentes - Um adulto com crianças dependentes - Dois adultos com crianças dependentes - Três ou mais adultos com crianças dependentes 		<ul style="list-style-type: none"> - Dimensão do agregado - Idade
<p>CRIANÇAS DEPENDENTES – todos os indivíduos que têm menos de 16 anos. ADULTOS – todos os indivíduos que têm entre 16 e 74 anos.</p>		
Se dimensão do agregado = 1, sendo o indivíduo adulto	Então	Tipo de agregado = um adulto sem crianças dependentes
Se dimensão do agregado = 2, sendo os dois indivíduos adultos	Então	Tipo de agregado = dois adultos sem crianças dependentes
Se dimensão do agregado ≥ 3 , sendo todos os indivíduos adultos	Então	Tipo de agregado = três ou mais adultos sem crianças dependentes
Se dimensão do agregado > 1 , sendo que apenas um dos indivíduos é adulto	Então	Tipo de agregado = um adulto com crianças dependentes
Se dimensão do agregado > 2 , sendo que apenas dois dos indivíduos são adultos	Então	Tipo de agregado = dois adultos com crianças dependentes
Se dimensão do agregado ≥ 4 , sendo que pelos menos três dos indivíduos são adultos	Então	Tipo de agregado = três ou mais adultos com crianças dependentes

35. Informação a disponibilizar

Prevê-se a disponibilização de pelo menos quatro indicadores:

1. Indicador: Agregado doméstico privado

Unidade de Medida: percentagem

Dimensões: Posse de computador

Ligação à Internet

Local de residência (NUTS II)

2. Indicador: Indivíduos

Unidade de Medida: percentagem

Dimensões: Utilização de computador

Acesso à Internet

Local de residência (NUTS II)

3. Indicador: Indivíduos

Unidade de Medida: Percentagem

Dimensões: Locais de utilização de computador

Local de residência (NUTS II)

4. Indicador: Indivíduos

Unidade de Medida: Percentagem

Dimensões: Locais de utilização de Internet

Local de residência (NUTS II)

VI. Suporte de recolha

36. Questionário

Instrumento de Notação:

Instrumento de notação do Sistema Estatístico Nacional (Lei n.º 6/89, de 15 de Abril), de resposta obrigatória. Registo no INE sob o n.º 9720. Válido até 31-12-2006.



INSTITUTO NACIONAL DE ESTATÍSTICA

INQUÉRITO À UTILIZAÇÃO DE TECNOLOGIAS DA INFORMAÇÃO E DA COMUNICAÇÃO PELAS FAMÍLIAS 2006

Identificação do alojamento e do agregado doméstico

Ano do inquérito _____

Área da amostra (area_am) _____

Código da unidade do alojamento (area_am_aloj) _____

Rotação do alojamento (rotacao) _____

Data da entrevista ____/____/____

Situação do alojamento/resultado da entrevista:

1. Residência principal - entrevista conseguida
2. Residência principal - temporariamente ausente
3. Residência principal - recusa
4. Residência secundária
5. Alojamento vago - para venda
6. Alojamento vago - para arrendar
7. Alojamento vago - para demolir
8. Alojamento vago - outros casos
9. Alojamento inlocalizável
10. Alojamento demolido
11. Alojamento inacessível
12. Utilização para fins não residenciais
13. Outros. Qual? _____

Quantos agregados habitam actualmente no alojamento?

Questões para o representante do agregado doméstico

QA1. Este 1.º agregado habitava o alojamento a 31 de Março de 2006?

1. Sim e continua a habitar
2. Sim, mas já não habita
3. Não



Termina o questionário

Termina o questionário

QA2. Trata-se da primeira entrevista deste agregado?

1. Sim
2. Não

QA3. Quantos indivíduos tinha o 1.º agregado a 31 de Março de 2006?

Composição do agregado doméstico

Composição do 1.º agregado doméstico a 31 de Março de 2006 (listar todos os indivíduos com número de ordem, nome, situação residencial face ao ano anterior, situação residencial actual, sexo, data de nascimento)

Número de ordem do indivíduo (atribuído automaticamente de acordo com a resposta à QA3)

QA4. Nome do indivíduo (n.º de ordem)

QA5. Situação residencial do indivíduo (n.º de ordem) face ao ano anterior

1. Reside com o agregado
2. Entrou no agregado ou nasceu
3. Saiu do agregado ou faleceu
4. Primeira entrevista do agregado

QA6. O indivíduo (n.º de ordem) habita actualmente o alojamento?

1. Sim
2. Não

→ Termina o questionário

QA7. Sexo do indivíduo (n.º de ordem)

1. Masculino
2. Feminino

QA8. Data de nascimento do indivíduo (n.º de ordem)

__/__/__

MÓDULO A: Acesso do agregado doméstico às Tecnologias da Informação e da Comunicação

A1. O seu agregado doméstico, ou algum membro do seu agregado doméstico, dispõe das seguintes tecnologias em casa?

1. Telemóvel com ligação à Internet (WAP, GPRS, UMTS, etc.)
2. Telemóvel sem ligação à Internet
3. Televisão (aparelho)
 - Se sim, qual o sistema de transmissão:
 - 3.1. Televisão por satélite (parabólica)
 - 3.2. Televisão por cabo
 - 3.3. Televisão com antena convencional
4. Consola de Jogos (ex. Xbox, PlayStation)
5. Computador de secretária (desktop)
6. Computador portátil
7. Computador "de bolso" (palmtop ou PDA)
8. Telefone fixo
 - Se sim, qual o operador:
 - 8.1. Portugal Telecom (PT)
 - 8.2. Outro. Qual? _____

SIM

NÃO

Se o representante do agregado respondeu **não** às alíneas 5, 6 e 7, passar para a questão A2; caso tenha respondido sim a qualquer uma destas alíneas, passar para a questão A3.

A2. Qual a razão mais importante para não dispor de computador em casa? (escolha apenas uma opção)

Apenas representantes dos agregados que responderam **não** às alíneas 5, 6 e 7 da questão A1.

1. Não tem qualquer utilidade para o agregado doméstico
2. É demasiado caro
3. Não sabe como se utiliza
4. Tem acesso a computador noutros locais
5. Não tem confiança nas novas tecnologias (ex. risco de vírus, avaria de equipamento, etc.)
6. Prefere os instrumentos tradicionais de trabalho
7. Incapacidade física
8. Não é um bem de primeira necessidade
9. Não existem crianças no agregado em idade escolar
10. Outra. Qual? _____

A3. Algum membro do seu agregado doméstico tem acesso à Internet em casa, qualquer que seja o meio de acesso?

1. Sim
2. Não
3. Não sabe

→ A.4
 → A.8
 → Questões para os indivíduos

A4. Qual o meio de acesso à Internet em casa? (pode escolher mais do que uma opção)

1. Computador de secretária (desktop)
2. Computador portátil
3. Computador "de bolso" (palmtop ou PDA)
4. Telemóvel com ligação à Internet (WAP, GPRS, UMTS, etc.)
5. Set Top Box (descodificador com dispositivo para acesso à Internet)
6. Consola de Jogos (ex. Xbox, PlayStation)
7. Outros meios

SIM**NÃO**

A5. Qual o tipo de ligação à Internet que é usado em casa? (pode escolher mais do que uma opção)

1. Modem (linha telefónica analógica) ou RDIS
2. ADSL ou outros acessos xDSL
3. Ligação por Cabo
4. Telemóvel ou PDA com ligação à Internet através de *banda larga* (ex. UMTS, etc.)
5. Telemóvel com ligação à Internet através de *banda estreita* (ex. WAP, GPRS, etc.)
6. Ligação sem fios - *wireless* - de *banda larga*, excepto telemóvel e PDA (ex. satélite, tecnologia Wi-Fi aplicada a computadores portáteis, etc.)
7. Outra ligação à Internet através de *banda larga* (ex. acesso/circuito dedicado, etc.)

SIM**NÃO**

A6. Das seguintes razões, qual a que considera mais importante para não ter ligação à Internet em casa através de banda larga? (escolha apenas uma opção)

Apenas representantes dos agregados que responderam **não** às alíneas 2, 3, 4, 6 e 7 da questão A5.

1. Não sabe o que é banda larga
2. A ligação por banda larga é muito cara
3. A utilização que faz da Internet não justifica uma ligação através de banda larga
4. Tem acesso à Internet através de banda larga noutros locais
5. A modalidade de ligação à Internet por banda larga não está disponível na zona de residência
6. Outra. Qual? _____

A7. Nos primeiros 3 meses do ano (Janeiro, Fevereiro, Março) em média quanto gastou por mês no acesso à Internet em casa? (apenas gastos com a ligação à Internet; excluir despesas com equipamento) (escolha apenas uma opção)

1. Até 10 €
2. Mais de 10 € até 20 €
3. Mais de 20 € até 30 €
4. Mais de 30 € até 40 €
5. Mais de 40 €

⇒ Questões para os indivíduos

A8. Quais as razões para não ter acesso à Internet em casa? (pode escolher mais do que uma opção)

1. Tem acesso à Internet noutra local
2. Não quer Internet, porque acha o seu conteúdo perigoso ou prejudicial
3. Não precisa de Internet, porque não a acha útil, interessante, etc.
4. O custo do equipamento é elevado
5. O custo do acesso é elevado (ex. telefone)
6. Não sabe utilizar Internet
7. Incapacidade física
8. Preocupações com privacidade ou segurança
9. Dificuldades com línguas estrangeiras
10. Outra. Qual? _____

	SIM	NÃO
<input type="checkbox"/>	<input type="checkbox"/>	<input type="checkbox"/>
<input type="checkbox"/>	<input type="checkbox"/>	<input type="checkbox"/>
<input type="checkbox"/>	<input type="checkbox"/>	<input type="checkbox"/>
<input type="checkbox"/>	<input type="checkbox"/>	<input type="checkbox"/>
<input type="checkbox"/>	<input type="checkbox"/>	<input type="checkbox"/>
<input type="checkbox"/>	<input type="checkbox"/>	<input type="checkbox"/>
<input type="checkbox"/>	<input type="checkbox"/>	<input type="checkbox"/>
<input type="checkbox"/>	<input type="checkbox"/>	<input type="checkbox"/>
<input type="checkbox"/>	<input type="checkbox"/>	<input type="checkbox"/>
<input type="checkbox"/>	<input type="checkbox"/>	<input type="checkbox"/>

⇒ Questões para os indivíduos

Questões para os indivíduos (10-74 anos)

Número de ordem do 1.º indivíduo _____

Q11. Resultado da abordagem ao indivíduo:

1. O próprio está presente e pode responder ao inquérito
2. O próprio está presente mas não pode no momento responder ao inquérito
3. O próprio está presente mas recusa-se a responder ao inquérito
4. O próprio está ausente no momento

 ⇒ Caracterização dos indivíduos

 ⇒ Termina questionário

Se o próprio se encontra nas situações 2 e 4 faz a marcação de entrevista (na situação 4 solicita-se a informação ao representante do agregado).

Q12. Qual a melhor forma de contactar o próprio na próxima vez?

1. Visita à unidade de alojamento ⇒ Passa ao tipo de marcação (Q14)
2. Por telefone ⇒ Passa aos telefones possíveis (Q13)
3. Não vai efectuar mais nenhum contacto ⇒ Campo de texto onde indica porquê

Na situação 3 a razão indicada pelo indivíduo deve ser comunicada ao supervisor.

Q13. Quais os telefones possíveis:

1. De casa _____
2. Do trabalho/outro _____
3. Telemóvel _____

Q14. Tipo de marcação:	
<ol style="list-style-type: none"> 1. Qualquer altura do dia (pode escolher o dia) 2. De manhã (pode escolher o dia e a hora) 3. À tarde (pode escolher o dia e a hora) 4. À noite (pode escolher o dia e a hora) 5. Durante a semana 6. Ao fim de semana <p><i>Passa à data da marcação ou à hora da marcação</i></p>	<input type="checkbox"/> <input type="checkbox"/> <input type="checkbox"/> <input type="checkbox"/> <input type="checkbox"/> <input type="checkbox"/>
Q15. Data e hora da próxima visita:	
1. Data da marcação da próxima visita	_ / _ / _
2. Hora da marcação da próxima visita	_ : _
Q16. Resultado da visita:	
<ol style="list-style-type: none"> 1. Entrevista conseguida - o próprio respondeu ao inquérito 2. O próprio não se encontrava na altura marcada 3. Recusa 4. Outra situação 	<input type="checkbox"/> <input type="checkbox"/> <input type="checkbox"/> <input type="checkbox"/>
Q17. Resultado da abordagem telefónica:	
<ol style="list-style-type: none"> 1. O próprio atendeu e respondeu ao inquérito 2. O próprio atendeu mas foi necessário interromper a entrevista 3. O próprio recusou-se 4. Não atende, sinal impedido, atendedor de chamadas 5. Outra situação (n.º errado) 	<input type="checkbox"/> <input type="checkbox"/> <input type="checkbox"/> <input type="checkbox"/> <input type="checkbox"/>
Q18. Resultado final:	
» <i>Resposta atribuída automaticamente</i>	
<ol style="list-style-type: none"> 1. Entrevista completa 2. Recusa 3. Em espera 4. Impossível de realizar 	<input type="checkbox"/> <input type="checkbox"/> <input type="checkbox"/> <input type="checkbox"/>

As situações de recusa deverão ser referidas ao supervisor para que este, sempre que possível, faça um posterior contacto.

Caracterização dos indivíduos (16-74 anos, com excepção das questões 1, 2, 5 e 6 que são também dirigidas aos indivíduos dos 10 aos 15 anos)

O entrevistador deve confirmar a idade (fornecida anteriormente pelo representante) junto do próprio.

1. Em 31 de Março de 2006, qual era o seu estado civil (situação de facto)?	
<ol style="list-style-type: none"> 1. Solteiro(a) 2. Casado(a) ou em união de facto 3. Divorciado(a) ou separado(a) 4. Viúvo(a) 	<input type="checkbox"/> <input type="checkbox"/> <input type="checkbox"/> <input type="checkbox"/>

2. Em 31 de Março de 2006, como classifica a sua condição perante o trabalho?

1. Exercia uma profissão, tinha um trabalho, mesmo que não remunerado, numa empresa/negócio familiar
2. Desempregado(a)
3. Aluno(a), estudante
4. Doméstico(a)
5. Reformado(a)
6. Outros inactivos

Se o indivíduo respondeu 1 passar para a questão 3; outras situações passar para a questão 5
Indivíduos dos 10-15 anos \Rightarrow *questão 5*

3. Em 31 de Março de 2006 diga, da forma mais pormenorizada possível, qual era a sua profissão principal?

(inclusão de uma tabela de profissões, à semelhança do IE, pelo que é necessário introduzir um campo para um código; a codificação é feita à posteriori pelo DRI)

4. Em 31 de Março de 2006 qual era a sua situação na profissão?

1. Trabalhador por conta própria como isolado
2. Trabalhador por conta própria como empregador - até 9 empregados
3. Trabalhador por conta própria como empregador - com 10 e mais empregados
4. Trabalhador por conta de outrem
5. Trabalhador familiar não remunerado
6. Outra situação. Qual? _____

5. Sabe ler e/ou escrever?

1. Sim
2. Não

6. Em 31 de Março de 2006 qual o nível de ensino mais elevado que tinha completo?

1. Nenhum
2. Básico - 1º ciclo
3. Básico - 2º ciclo
4. Básico - 3º ciclo
5. Secundário
6. Superior - bacharelato
7. Superior - licenciatura
8. Superior - mestrado
9. Superior - doutoramento

Indivíduos dos 16-74 anos \Rightarrow **Módulo B**
Indivíduos dos 10-15 anos \Rightarrow **Módulo H**

MÓDULO B: Utilização de telemóvel**B1. Tem telemóvel:** *(pode escolher mais do que uma opção)*

1. Sem ligação à Internet
2. Com ligação à Internet através de *banda larga* (ex. UMTS, etc.)
3. Com ligação à Internet através de *banda estreita* (ex. WAP, GPRS, etc.)

SIM	NÃO
<input type="checkbox"/>	<input type="checkbox"/>
<input type="checkbox"/>	<input type="checkbox"/>
<input type="checkbox"/>	<input type="checkbox"/>

Se o indivíduo respondeu **não** em todas as alíneas passar para o Módulo C

B2. Qual o sistema de pagamento que utiliza? *(pode escolher mais do que uma opção)*

1. Cartão recarregável
2. Assinatura (inclui sistema pós-pago)

SIM	NÃO
<input type="checkbox"/>	<input type="checkbox"/>
<input type="checkbox"/>	<input type="checkbox"/>

B3. Até que ponto substituiu o correio postal tradicional (ex. envio de cartões de aniversário e de boas festas; outros contactos) por mensagens de telemóvel (de texto ou de imagem)?

1. Não substituiu
2. Substituiu pouco
3. Substituiu muito
4. Substituiu a maior parte ou totalmente
5. Não se aplica (não usava correio tradicional antes de começar a utilizar telemóvel)

<input type="checkbox"/>
<input type="checkbox"/>
<input type="checkbox"/>
<input type="checkbox"/>
<input type="checkbox"/>

MÓDULO C: Utilização de computador, local e frequência de utilização**C1. Quando foi a última vez que utilizou computador?** *(escolha apenas uma opção)*

1. Nos primeiros 3 meses do ano (Janeiro, Fevereiro e Março)
2. Em 2005
3. Antes de 2005
4. Nunca utilizou computador

<input type="checkbox"/>	→	C2
<input type="checkbox"/>	→	D1
<input type="checkbox"/>	→	D1
<input type="checkbox"/>	→	D1

C2. Nos primeiros 3 meses do ano (Janeiro, Fevereiro e Março), em média, com que frequência utilizou computador? *(escolha apenas uma opção)*

1. Todos os dias ou quase todos os dias
2. Pelo menos uma vez por semana (mas não todos os dias)
3. Pelo menos uma vez por mês (mas não todas as semanas)
4. Menos de uma vez por mês

<input type="checkbox"/>
<input type="checkbox"/>
<input type="checkbox"/>
<input type="checkbox"/>

C3. Nos primeiros 3 meses do ano (Janeiro, Fevereiro e Março), em que locais utilizou computador? *(pode escolher mais do que uma opção)*

1. Em casa
2. No local de trabalho (outro que não em casa)
3. Na escola/universidade
4. Em casa de familiares/vizinhos/amigos
5. Outros locais pagos que permitam o acesso público a computadores (ex. CTT, cybercafés, etc.)
6. Outros locais gratuitos que permitam o acesso público a computadores (ex. bibliotecas, etc.)

SIM	NÃO
<input type="checkbox"/>	<input type="checkbox"/>
<input type="checkbox"/>	<input type="checkbox"/>
<input type="checkbox"/>	<input type="checkbox"/>
<input type="checkbox"/>	<input type="checkbox"/>
<input type="checkbox"/>	<input type="checkbox"/>
<input type="checkbox"/>	<input type="checkbox"/>

MÓDULO D: Utilização de Internet**D1. Quando foi a última vez que utilizou Internet?** (escolha apenas uma opção)

- | | | | |
|--|--------------------------|---|----|
| 1. Nos primeiros 3 meses do ano (Janeiro, Fevereiro e Março) | <input type="checkbox"/> | → | D3 |
| 2. Em 2005 | <input type="checkbox"/> | → | D2 |
| 3. Antes de 2005 | <input type="checkbox"/> | → | D2 |
| 4. Nunca utilizou Internet | <input type="checkbox"/> | → | D2 |

D2. Quais as razões para não utilizar a Internet? (pode escolher mais do que uma opção)

- | | SIM | NÃO |
|---|--------------------------|--------------------------|
| 1. Não precisa | <input type="checkbox"/> | <input type="checkbox"/> |
| 2. Não sabe | <input type="checkbox"/> | <input type="checkbox"/> |
| 3. Não tem tempo | <input type="checkbox"/> | <input type="checkbox"/> |
| 4. Prefere outras actividades | <input type="checkbox"/> | <input type="checkbox"/> |
| 5. Dificuldades com línguas estrangeiras | <input type="checkbox"/> | <input type="checkbox"/> |
| 6. Os serviços e conteúdos disponíveis na Internet são pouco atractivos | <input type="checkbox"/> | <input type="checkbox"/> |
| 7. Outra. Qual? _____ | <input type="checkbox"/> | <input type="checkbox"/> |

Os indivíduos que responderam 2 na questão D1 passam para a questão E4.

Os indivíduos que responderam 3 na questão D1 passam para a questão F1.

Os indivíduos que responderam 4 na questão D1 passam para a questão G1.

D3. Nos primeiros 3 meses do ano (Janeiro, Fevereiro e Março), em média, com que frequência utilizou a Internet? (escolha apenas uma opção)

- | | |
|--|--------------------------|
| 1. Todos os dias ou quase todos os dias | <input type="checkbox"/> |
| 2. Pelo menos uma vez por semana (mas não todos os dias) | <input type="checkbox"/> |
| 3. Pelo menos uma vez por mês (mas não todas as semanas) | <input type="checkbox"/> |
| 4. Menos de uma vez por mês | <input type="checkbox"/> |

D4. Nos primeiros 3 meses do ano (Janeiro, Fevereiro e Março), em que locais utilizou a Internet (através de computador ou de qualquer outro meio)? (pode escolher mais do que uma opção)

- | | SIM | NÃO |
|--|--------------------------|--------------------------|
| 1. Em casa | <input type="checkbox"/> | <input type="checkbox"/> |
| 2. No local de trabalho (outro que não em casa) | <input type="checkbox"/> | <input type="checkbox"/> |
| 3. Na escola/universidade | <input type="checkbox"/> | <input type="checkbox"/> |
| 4. Em casa de familiares/vizinhos/amigos | <input type="checkbox"/> | <input type="checkbox"/> |
| 5. Bibliotecas públicas | <input type="checkbox"/> | <input type="checkbox"/> |
| 6. CTT | <input type="checkbox"/> | <input type="checkbox"/> |
| 7. Outros serviços públicos, Câmaras Municipais | <input type="checkbox"/> | <input type="checkbox"/> |
| 8. Centros comunitários, centros de voluntariado | <input type="checkbox"/> | <input type="checkbox"/> |
| 9. Cybercafés | <input type="checkbox"/> | <input type="checkbox"/> |
| 10. Outros locais | <input type="checkbox"/> | <input type="checkbox"/> |

D5. Nos primeiros 3 meses do ano (Janeiro, Fevereiro e Março) aproximadamente quantas horas por semana passou na Internet, em casa ou em qualquer outro local (incluindo local de emprego)? (escolha apenas uma opção)

- | | |
|------------------------------|--------------------------|
| 1. 1 hora ou menos de 1 hora | <input type="checkbox"/> |
| 2. Mais de 1 até 5 horas | <input type="checkbox"/> |
| 3. Mais de 5 até 10 horas | <input type="checkbox"/> |
| 4. Mais de 10 até 20 horas | <input type="checkbox"/> |
| 5. Mais de 20 horas | <input type="checkbox"/> |

D6. Nos primeiros 3 meses do ano (Janeiro, Fevereiro e Março) utilizou alguns dos seguintes meios móveis de acesso à Internet? (escolha mais do que uma opção)

1. Telemóvel via WAP ou GPRS
2. Telemóvel via UMTS (3G)
3. Computador "de bolso" (palmtop ou PDA)

SIM

NÃO

D7. Até que ponto substituiu o correio postal tradicional (ex. envio de cartões de aniversário e de boas festas; outros contactos) por mensagens via correio electrónico ou via Internet?

1. Não substituiu
2. Substituiu pouco
3. Substituiu muito
4. Substituiu a maior parte ou totalmente
5. Não se aplica (não usava correio tradicional antes de começar a utilizar a Internet)

D8. Nos primeiros 3 meses do ano (Janeiro, Fevereiro e Março) utilizou um endereço de correio electrónico pessoal (privado ou do trabalho)?

1. Sim
2. Não

D9. O meio através do qual acede à Internet em casa está protegido por: (pode escolher mais do que uma opção)

1. Um programa anti-vírus
2. Um *firewall* (hardware ou software)

SIM

NÃO

*Apenas passar para questão D10 quando **sim** nas alíneas 1 ou 2;
Se **não** nas alíneas 1 e 2 passar para a questão D11.*

D10. O programa anti-vírus e/ou o *firewall* foi ou foram instalado(s) ou actualizado(s) nos primeiros três meses do ano (Janeiro, Fevereiro e Março)?

1. Sim
2. Não

D11. Nos primeiros três meses do ano (Janeiro, Fevereiro e Março), utilizou alguma autenticação online na Internet para fins privados (utilização fora da actividade profissional), por ex. assinatura electrónica, *password*, ou PIN?

1. Sim
2. Não

D12. Nos últimos 12 meses, ao utilizar a Internet, deparou-se com algum dos seguintes problemas de segurança? (pode escolher mais do que uma opção)

1. Vírus informáticos que resultaram na perda de informação ou de tempo
2. Utilização indevida ou fraudulenta de dados pessoais (incluindo problemas com cartões de crédito ou débito e outros problemas financeiros)
3. Spam: e-mail não solicitados

SIM

NÃO

D13. Nos primeiros 3 meses do ano (Janeiro, Fevereiro e Março), para quais das seguintes actividades utilizou a Internet para uso privado (utilização fora da actividade profissional)?

	SIM	NÃO
Comunicação		
1. Enviar/receber e-mail	<input type="checkbox"/>	<input type="checkbox"/>
2. Telefonar via Internet/videoconferência	<input type="checkbox"/>	<input type="checkbox"/>
3. Desenvolver um <i>blog</i>	<input type="checkbox"/>	<input type="checkbox"/>
4. Outra (acesso a <i>chats</i> , etc.)	<input type="checkbox"/>	<input type="checkbox"/>
Pesquisa de informação e utilização de serviços online		
5. Pesquisar informação sobre bens e serviços	<input type="checkbox"/>	<input type="checkbox"/>
6. Pesquisar informação sobre produtos que resultou em compras offline (lojas físicas)	<input type="checkbox"/>	<input type="checkbox"/>
7. Utilizar serviços relativos a viagens e alojamentos	<input type="checkbox"/>	<input type="checkbox"/>
8. Ouvir rádio/ver televisão através da Internet	<input type="checkbox"/>	<input type="checkbox"/>
9. Jogar ou fazer download de jogos, imagens ou música	<input type="checkbox"/>	<input type="checkbox"/>
10. Ler/ fazer download de jornais/revistas online	<input type="checkbox"/>	<input type="checkbox"/>
11. Download de software (excepto jogos, imagens ou música)	<input type="checkbox"/>	<input type="checkbox"/>
13. Procurar emprego ou enviar candidaturas/curriculum	<input type="checkbox"/>	<input type="checkbox"/>
14. Pesquisar informação sobre saúde (lesões, doenças, nutrição, etc.)	<input type="checkbox"/>	<input type="checkbox"/>
15. Outra	<input type="checkbox"/>	<input type="checkbox"/>
Compra e venda de bens e serviços, serviços bancários		
16. Efectuar serviços bancários através da Internet - Internet <i>banking</i>	<input type="checkbox"/>	<input type="checkbox"/>
17. Comprar/encomendar bens e/ou serviços (excluindo acções/serviços financeiros)	<input type="checkbox"/>	<input type="checkbox"/>
18. Vender bens ou serviços (ex. através de leilões)	<input type="checkbox"/>	<input type="checkbox"/>
Ligação a organismos/serviços públicos		
19. Obter informação através dos sites de organismos da Administração Pública	<input type="checkbox"/>	<input type="checkbox"/>
20. Download de impressos/formulários oficiais	<input type="checkbox"/>	<input type="checkbox"/>
21. Preencher e enviar online impressos/formulários oficiais	<input type="checkbox"/>	<input type="checkbox"/>
22. Enviar sugestões/reclamações/pedidos aos organismos/serviços públicos	<input type="checkbox"/>	<input type="checkbox"/>
23. Recorrer a portais da Administração Pública com serviços administrativos integrados (ex. Portal do Cidadão; site Direcção Geral Finanças)	<input type="checkbox"/>	<input type="checkbox"/>
24. Participar em processos de consulta pública online relativos à definição de políticas públicas (ex. PDM; Plano Nacional Desenvolvimento Sustentável)	<input type="checkbox"/>	<input type="checkbox"/>
25. Participar em fóruns de discussão de assuntos de interesse público	<input type="checkbox"/>	<input type="checkbox"/>
Educação/formação		
26. Desenvolver actividades de educação formal (escola, universidade, etc.)	<input type="checkbox"/>	<input type="checkbox"/>
27. Realizar cursos de educação pós-formal (fora do sistema oficial de ensino)	<input type="checkbox"/>	<input type="checkbox"/>
28. Realizar cursos relacionados especificamente com oportunidades de emprego	<input type="checkbox"/>	<input type="checkbox"/>

MÓDULO E: Governo Electrónico

E1. Estaria interessado em substituir os contactos directos que tem com organismos/serviços públicos por contactos através da Internet?

1. Sim, já utilizo essa possibilidade	<input type="checkbox"/>	→ E3
2. Sim, estou interessado (mas ainda não utilizo essa possibilidade)	<input type="checkbox"/>	→ E2
3. Não	<input type="checkbox"/>	→ E2

E2. Quais as razões para não utilizar a Internet para contactar com organismos/serviços públicos?		SIM	NÃO
1. Os serviços de que necessita não estão disponíveis online ou são difíceis de encontrar		<input type="checkbox"/>	<input type="checkbox"/>
2. Falta de contacto pessoal		<input type="checkbox"/>	<input type="checkbox"/>
3. Falta de resposta imediata		<input type="checkbox"/>	<input type="checkbox"/>
4. Preocupação com a confidencialidade e segurança dos dados		<input type="checkbox"/>	<input type="checkbox"/>
5. Custos adicionais (ex. custos de ligação)		<input type="checkbox"/>	<input type="checkbox"/>
6. Demasiado complicado		<input type="checkbox"/>	<input type="checkbox"/>
7. Outra		<input type="checkbox"/>	<input type="checkbox"/>

Os indivíduos que responderam 2 na questão E1 passam para a questão E3.
Os indivíduos que responderam 3 na questão E1 passam para a questão E4.

E3. Quais os assuntos que trata com organismos/serviços públicos através da Internet ou que estaria interessado em tratar?	Já realizou online	Não realizou mas está interessado	Não realizou nem está interessado
1. IRS (ex. declaração, consulta da situação)	<input type="checkbox"/>	<input type="checkbox"/>	<input type="checkbox"/>
2. Procura de trabalho através de centros de emprego	<input type="checkbox"/>	<input type="checkbox"/>	<input type="checkbox"/>
3. Segurança Social (ex. subsídio de desemprego, abono de família; subsídio de doença, subsídio de maternidade)	<input type="checkbox"/>	<input type="checkbox"/>	<input type="checkbox"/>
4. Documentos pessoais (ex. pedido do cartão de eleitor, do cartão de contribuinte, de 2ª via da carta de condução)	<input type="checkbox"/>	<input type="checkbox"/>	<input type="checkbox"/>
5. Emissão de licença de construção (download do formulário)	<input type="checkbox"/>	<input type="checkbox"/>	<input type="checkbox"/>
6. Bibliotecas Públicas (ex. pesquisa, consulta catálogos)	<input type="checkbox"/>	<input type="checkbox"/>	<input type="checkbox"/>
7. Pedidos de certidões (ex. nascimento, casamento)	<input type="checkbox"/>	<input type="checkbox"/>	<input type="checkbox"/>
8. Alteração de morada (através do Portal do Cidadão)	<input type="checkbox"/>	<input type="checkbox"/>	<input type="checkbox"/>
9. Serviços ligados à saúde (ex. marcação de consultas)	<input type="checkbox"/>	<input type="checkbox"/>	<input type="checkbox"/>
10. Outra. Qual? _____	<input type="checkbox"/>	<input type="checkbox"/>	<input type="checkbox"/>

E4. Já alguma vez acedeu ao Portal do Cidadão?	
1. Sim	<input type="checkbox"/>
2. Não	<input type="checkbox"/>
3. Desconhece a existência do Portal do Cidadão	<input type="checkbox"/>

Apenas os indivíduos que responderam 1 na questão E4 passam para a questão E5.

E5. Nos últimos 12 meses, quantas vezes acedeu ao Portal do Cidadão? (escolha apenas uma opção)	
1. 1 ou 2 vezes	<input type="checkbox"/>
2. 3 ou 4 vezes	<input type="checkbox"/>
3. 5 ou mais vezes	<input type="checkbox"/>
4. Nunca	<input type="checkbox"/>

MÓDULO F: Comércio electrónico: actividades e barreiras

F1. Quando foi a última vez que efectuou comércio electrónico - compra ou encomenda de bens e/ou serviços através da Internet - para uso privado (excluindo encomendas através de e-mail)? *(escolha apenas uma opção)*

- | | | | |
|--|--------------------------|---|-----|
| 1. Nos primeiros 3 meses do ano (Janeiro, Fevereiro e Março) | <input type="checkbox"/> | → | F2 |
| 2. Em 2005 | <input type="checkbox"/> | → | F5 |
| 3. Antes de 2005 | <input type="checkbox"/> | → | F10 |
| 4. Nunca efectuou comércio electrónico | <input type="checkbox"/> | → | F10 |

F2. Qual o valor total dos bens ou serviços que comprou/encomendou através da Internet nos primeiros 3 meses do ano (Janeiro, Fevereiro e Março), excluindo investimentos financeiros, mas incluindo taxas de transferência, portes, etc.? *(escolha apenas uma opção)*

- | | |
|------------------------------|--------------------------|
| 1. Até 30 € | <input type="checkbox"/> |
| 2. Mais de 30 € até 100 € | <input type="checkbox"/> |
| 3. Mais de 100 € até 200 € | <input type="checkbox"/> |
| 4. Mais de 200 € até 300 € | <input type="checkbox"/> |
| 5. Mais de 300 € até 500 € | <input type="checkbox"/> |
| 6. Mais de 500 € até 1000 € | <input type="checkbox"/> |
| 7. Mais de 1000 € até 2500 € | <input type="checkbox"/> |
| 8. Mais de 2500 € | <input type="checkbox"/> |

F3. Nos primeiros 3 meses do ano (Janeiro, Fevereiro e Março) aproximadamente quantas compras/encomendas realizou através da Internet para uso privado?

- | | |
|------------------------|--------------------------|
| 1. Uma compra | <input type="checkbox"/> |
| 2. Duas compras | <input type="checkbox"/> |
| 3. Três e mais compras | <input type="checkbox"/> |

F4. Qual o modo de pagamento que utilizou? *(pode escolher mais do que uma opção)*

- | | SIM | NÃO |
|---|--------------------------|--------------------------|
| 1. Pagamento online através de cartão de crédito | <input type="checkbox"/> | <input type="checkbox"/> |
| 2. Pagamento por Internet <i>banking</i> | <input type="checkbox"/> | <input type="checkbox"/> |
| 3. Pagamento por multibanco | <input type="checkbox"/> | <input type="checkbox"/> |
| 4. Pagamento por reembolso postal | <input type="checkbox"/> | <input type="checkbox"/> |
| 5. Pagamento no acto da entrega através de dinheiro ou cheque | <input type="checkbox"/> | <input type="checkbox"/> |
| 6. Outro | <input type="checkbox"/> | <input type="checkbox"/> |

F5. Quais dos seguintes tipos de produtos comprou/encomendou através da Internet para uso privado nos últimos 12 meses? *(pode escolher mais do que uma opção)*

- | | SIM | NÃO |
|--|--------------------------|--------------------------|
| 1. Comida/artigos de mercearia | <input type="checkbox"/> | <input type="checkbox"/> |
| 2. Artigos para a casa (ex. mobílias, brinquedos, etc.) | <input type="checkbox"/> | <input type="checkbox"/> |
| 3. Filmes/Música | <input type="checkbox"/> | <input type="checkbox"/> |
| 4. Livros/Revistas/Jornais/Material <i>e-learning</i> | <input type="checkbox"/> | <input type="checkbox"/> |
| 5. Roupas, equipamentos desportivos | <input type="checkbox"/> | <input type="checkbox"/> |
| 6. Software informático (incluindo jogos de vídeo) | <input type="checkbox"/> | <input type="checkbox"/> |
| 7. Hardware informático | <input type="checkbox"/> | <input type="checkbox"/> |
| 8. Equipamento electrónico (ex. câmaras digitais, Hi-Fi, etc.) | <input type="checkbox"/> | <input type="checkbox"/> |
| 9. Aquisição de acções na bolsa/serviços financeiros/seguros | <input type="checkbox"/> | <input type="checkbox"/> |
| 10. Viagens e alojamento | <input type="checkbox"/> | <input type="checkbox"/> |
| 11. Bilhetes para espectáculos/eventos | <input type="checkbox"/> | <input type="checkbox"/> |
| 12. Lotarias e apostas | <input type="checkbox"/> | <input type="checkbox"/> |
| 13. Outros | <input type="checkbox"/> | <input type="checkbox"/> |

F6. Algum dos seguintes produtos comprados/encomendados através da Internet, foi entregue ou actualizado online (downloads transferidos da Internet ou de website)? (pode escolher mais do que uma opção)

Apenas indivíduos que responderam **sim** nas alíneas 3, 4 ou 6 da questão F5.

- | | SIM | NÃO |
|---|--------------------------|--------------------------|
| 1. Filmes/Música | <input type="checkbox"/> | <input type="checkbox"/> |
| 2. Livros/Revistas/Jornais/Material <i>e-learning</i> (formato electrónico) | <input type="checkbox"/> | <input type="checkbox"/> |
| 3. Software informático (incluindo jogos de computador ou de vídeo e actualizações de software) | <input type="checkbox"/> | <input type="checkbox"/> |

F7. Comprou ou encomendou produtos através da Internet a partir de:

(pode escolher mais do que uma opção)

- | | SIM | NÃO |
|---|--------------------------|--------------------------|
| 1. Vendedores que conheceu por outro meio que não a Internet (lojas físicas de venda ao público, catálogos) | <input type="checkbox"/> | <input type="checkbox"/> |
| 2. Vendedores que descobriu na Internet | <input type="checkbox"/> | <input type="checkbox"/> |

F8. Quais as razões que o(a) influenciaram na decisão de comprar/encomendar bens ou serviços para uso privado através da Internet nos últimos 12 meses? (pode escolher mais do que uma opção)

- | | SIM | NÃO |
|--|--------------------------|--------------------------|
| 1. Variedade de produtos disponível | <input type="checkbox"/> | <input type="checkbox"/> |
| 2. Acesso a bens/serviços raros e/ou indisponíveis no país/região | <input type="checkbox"/> | <input type="checkbox"/> |
| 3. Privacidade na compra | <input type="checkbox"/> | <input type="checkbox"/> |
| 4. Bens/serviços disponíveis 24 horas por dia | <input type="checkbox"/> | <input type="checkbox"/> |
| 5. Maior facilidade na comparação de bens/serviços | <input type="checkbox"/> | <input type="checkbox"/> |
| 6. Rapidez na compra | <input type="checkbox"/> | <input type="checkbox"/> |
| 7. Comodidade (evita deslocações, pressão dos vendedores, etc.) | <input type="checkbox"/> | <input type="checkbox"/> |
| 8. Informação detalhada e actual sobre preços e bens/serviços | <input type="checkbox"/> | <input type="checkbox"/> |
| 9. Oferta de bens/serviços de acordo com o perfil e pedidos do comprador | <input type="checkbox"/> | <input type="checkbox"/> |
| 10. Preços mais acessíveis | <input type="checkbox"/> | <input type="checkbox"/> |
| 11. Rapidez na entrega | <input type="checkbox"/> | <input type="checkbox"/> |
| 12. Outras | <input type="checkbox"/> | <input type="checkbox"/> |

F9. Com que problemas se deparou quando fez compras/encomendas de bens ou serviços através da Internet nos últimos 12 meses? (pode escolher mais do que uma opção)

- | | SIM | NÃO |
|--|--------------------------|--------------------------|
| 1. Dificuldade em encontrar informação relativa a garantias | <input type="checkbox"/> | <input type="checkbox"/> |
| 2. Tempo de entrega das encomendas maior do que o estipulado | <input type="checkbox"/> | <input type="checkbox"/> |
| 3. Custo final maior do que o estipulado | <input type="checkbox"/> | <input type="checkbox"/> |
| 4. Entrega de produtos danificados ou errados ou falta de entrega | <input type="checkbox"/> | <input type="checkbox"/> |
| 5. Falta de segurança nos pagamentos | <input type="checkbox"/> | <input type="checkbox"/> |
| 6. Dificuldade em fazer reclamações/devoluções e/ou resposta não satisfatória às reclamações | <input type="checkbox"/> | <input type="checkbox"/> |
| 7. Outros | <input type="checkbox"/> | <input type="checkbox"/> |

→ Passar para a questão G1

F10. Quais as razões para não ter comprado/encomendado bens ou serviços para uso privado através da Internet nos últimos 12 meses? (pode escolher mais do que uma opção)		
	SIM	NÃO
1. Não teve necessidade	<input type="checkbox"/>	<input type="checkbox"/>
2. Prefere o contacto pessoal com o vendedor e com o produto	<input type="checkbox"/>	<input type="checkbox"/>
3. Força de hábito/fidelidade aos comerciantes/fornecedores habituais	<input type="checkbox"/>	<input type="checkbox"/>
4. Problemas com a entrega: demora nas entregas ou problemas logísticos	<input type="checkbox"/>	<input type="checkbox"/>
5. Os bens ou serviços de que necessita não estão disponíveis na Internet	<input type="checkbox"/>	<input type="checkbox"/>
6. Problemas de segurança/privacidade em fornecer dados pessoais através Internet	<input type="checkbox"/>	<input type="checkbox"/>
7. Problemas de confiança relacionados com recepção/devolução de bens, preocupações com reclamações/queixas	<input type="checkbox"/>	<input type="checkbox"/>
8. Não tem um cartão de crédito ou de débito que lhe permita fazer pagamentos através da Internet	<input type="checkbox"/>	<input type="checkbox"/>
9. Velocidade da ligação à Internet demasiado lenta	<input type="checkbox"/>	<input type="checkbox"/>
10. Falta de competências/não se sente preparado para utilizar comércio electrónico	<input type="checkbox"/>	<input type="checkbox"/>
11. Outras	<input type="checkbox"/>	<input type="checkbox"/>

MÓDULO G: Competências relativas à utilização de computador e de Internet

G1. Quando foi a última vez que frequentou um curso/acção de formação (de pelo menos três horas) relacionado com computadores/informática? (escolha apenas uma opção)	
<i>Apenas indivíduos que não escolheram a opção 4 na questão C1</i>	
1. Nos primeiros 3 meses do ano (Janeiro, Fevereiro e Março)	<input type="checkbox"/>
2. Em 2005	<input type="checkbox"/>
3. Em 2002, 2003 ou 2004	<input type="checkbox"/>
4. Antes de 2002	<input type="checkbox"/>
5. Nunca frequentou qualquer curso/acção de formação	<input type="checkbox"/>

G2. Quais das seguintes actividades relacionadas com a utilização de computador já efectuou? (pode escolher mais do que uma opção)		
<i>Apenas indivíduos que não escolheram a opção 4 na questão C1</i>		
	SIM	NÃO
1. Abrir/aceder a programas (por ex. processador de texto ou motor de busca)	<input type="checkbox"/>	<input type="checkbox"/>
2. Copiar ou mover um ficheiro ou pasta	<input type="checkbox"/>	<input type="checkbox"/>
3. Utilizar as ferramentas de <i>copiar</i> e <i>colar</i> para duplicar ou mover informação num documento	<input type="checkbox"/>	<input type="checkbox"/>
4. Utilizar fórmulas básicas de aritmética numa folha de cálculo (ex. folha Excel)	<input type="checkbox"/>	<input type="checkbox"/>
5. Compactar/"zipar" ficheiros	<input type="checkbox"/>	<input type="checkbox"/>
6. Instalar e ligar hardware (ex. impressora, modem)	<input type="checkbox"/>	<input type="checkbox"/>
7. Criar um programa informático utilizando linguagem específica de programação (BASIC, Pascal, SAS, etc.)	<input type="checkbox"/>	<input type="checkbox"/>

G3. Quais das seguintes actividades relacionadas com a utilização de Internet já efectuou? (pode escolher mais do que uma opção)		
<i>Apenas indivíduos que não escolheram a opção 4 na questão D1</i>		
	SIM	NÃO
1. Utilizar um motor de busca (ex. Yahoo, Google, Sapo, etc.) para pesquisar informação	<input type="checkbox"/>	<input type="checkbox"/>
2. Enviar um e-mail com ficheiros em anexo (documentos, imagens, etc.)	<input type="checkbox"/>	<input type="checkbox"/>
3. Colocar mensagens em <i>chats</i> , grupos de discussão de notícias ou participar num fórum de discussão online	<input type="checkbox"/>	<input type="checkbox"/>
4. Utilizar a Internet para fazer chamadas telefónicas	<input type="checkbox"/>	<input type="checkbox"/>
5. Utilizar um programa de partilha de ficheiros (<i>peer-to-peer</i>) para trocar filmes, música, etc.	<input type="checkbox"/>	<input type="checkbox"/>
6. Criar uma página web	<input type="checkbox"/>	<input type="checkbox"/>
[Se todas as alíneas de G2 e G3 = NÃO ⇒ Terminar questionário]		

G4. Onde ou como obteve as competências necessárias para efectuar estas actividades? (pode escolher mais do que uma opção)

Apenas indivíduos que escolheram pelo menos **um sim** nas questões G2 e G3.

- | | SIM | NÃO |
|--|--------------------------|--------------------------|
| 1. Instituição de educação formal (escola, universidade, etc.) | <input type="checkbox"/> | <input type="checkbox"/> |
| 2. Cursos de educação e formação de adultos (<u>apenas por iniciativa própria</u>) | <input type="checkbox"/> | <input type="checkbox"/> |
| 3. Cursos ou acções de formação profissional (<u>por iniciativa da entidade empregadora</u>) | <input type="checkbox"/> | <input type="checkbox"/> |
| 4. Auto-aprendizagem, i. e., aprendeu por si recorrendo a livros, CD-ROM, etc. | <input type="checkbox"/> | <input type="checkbox"/> |
| 5. Auto-aprendizagem, i. e., aprendeu por si à medida que utilizava | <input type="checkbox"/> | <input type="checkbox"/> |
| 6. Ajuda de colegas, familiares, amigos | <input type="checkbox"/> | <input type="checkbox"/> |
| 7. Através de outra forma | <input type="checkbox"/> | <input type="checkbox"/> |

Terminar questionário

MÓDULO H: Utilização de Tecnologias da Informação e da Comunicação nos indivíduos com idade compreendida entre os 10 e os 15 anos

H1. Utilizou computador nos primeiros 3 meses do ano (Janeiro, Fevereiro, Março)?

1. Sim
2. Não



Passar para a questão H5

H2. Nos primeiros 3 meses do ano (Janeiro, Fevereiro, Março) com que frequência utilizou o computador? (escolha apenas uma opção)

1. Todos os dias ou quase todos os dias
2. Pelo menos uma vez por semana (mas não todos os dias)
3. Pelo menos uma vez por mês (mas não todas as semanas)
4. Menos de uma vez por mês

H3. Nos primeiros 3 meses do ano (Janeiro, Fevereiro, Março), em que locais utilizou o computador? (pode escolher mais do que uma opção)

1. Em casa
2. Na escola
3. Em casa de familiares/vizinhos/amigos
4. Em bibliotecas fora da escola
5. Em cibercafés
6. Outros locais que permitam o acesso público a computadores

SIM	NÃO
<input type="checkbox"/>	<input type="checkbox"/>
<input type="checkbox"/>	<input type="checkbox"/>
<input type="checkbox"/>	<input type="checkbox"/>
<input type="checkbox"/>	<input type="checkbox"/>
<input type="checkbox"/>	<input type="checkbox"/>
<input type="checkbox"/>	<input type="checkbox"/>

H4. Nos primeiros 3 meses do ano (Janeiro, Fevereiro, Março) para que actividades utilizou o computador? (pode escolher mais do que uma opção)

1. Lazer: jogos, música, etc.
2. Trabalhos para a escola
3. Outras actividades. Quais? _____

SIM	NÃO
<input type="checkbox"/>	<input type="checkbox"/>
<input type="checkbox"/>	<input type="checkbox"/>
<input type="checkbox"/>	<input type="checkbox"/>

H5. Utilizou a Internet nos primeiros 3 meses do ano (Janeiro, Fevereiro, Março)?

1. Sim
2. Não



Caso tenha respondido **Não** também na questão H1, passar para questão H10, caso tenha respondido **SIM**, passar para a questão H9.

H6. Nos primeiros 3 meses do ano (Janeiro, Fevereiro, Março) com que frequência utilizou a Internet? (escolha apenas uma opção)

1. Todos os dias ou quase todos os dias
2. Pelo menos uma vez por semana (mas não todos os dias)
3. Pelo menos uma vez por mês (mas não todas as semanas)
4. Menos de uma vez por mês

H7. Nos primeiros 3 meses do ano (Janeiro, Fevereiro, Março) em que locais utilizou a Internet? (pode escolher mais do que uma opção)

1. Em casa
2. Na escola
3. Em casa de familiares/vizinhos/amigos
4. Em bibliotecas fora da escola
5. Em cibercafés
6. Outros locais que permitam o acesso público à Internet

SIM	NÃO
<input type="checkbox"/>	<input type="checkbox"/>
<input type="checkbox"/>	<input type="checkbox"/>
<input type="checkbox"/>	<input type="checkbox"/>
<input type="checkbox"/>	<input type="checkbox"/>
<input type="checkbox"/>	<input type="checkbox"/>
<input type="checkbox"/>	<input type="checkbox"/>

H8. Nos primeiros 3 meses do ano (Janeiro, Fevereiro, Março) para que actividades utilizou a Internet? (pode escolher mais do que uma opção)

1. Comunicar com outra pessoa através de e-mail, chats, messenger, etc.
2. Ouvir rádio ou ver TV
3. Jogar/fazer download de jogos, imagens, música, vídeos
4. Ler jornais, revistas ou livros
5. Procurar informação para trabalhos escolares
6. Consultar *websites* de interesse pessoal
7. Outras actividades. Quais? _____

SIM	NÃO
<input type="checkbox"/>	<input type="checkbox"/>
<input type="checkbox"/>	<input type="checkbox"/>
<input type="checkbox"/>	<input type="checkbox"/>
<input type="checkbox"/>	<input type="checkbox"/>
<input type="checkbox"/>	<input type="checkbox"/>
<input type="checkbox"/>	<input type="checkbox"/>
<input type="checkbox"/>	<input type="checkbox"/>

H9. Onde ou como aprendeu a utilizar computador/Internet? (pode escolher mais do que uma opção)

Apenas indivíduos que responderam sim nas questões H1 e/ou H5 .

1. Na escola
2. Ajuda de colegas, família, amigos
3. Aprendeu sozinho
4. Cursos fora da escola

SIM	NÃO
<input type="checkbox"/>	<input type="checkbox"/>
<input type="checkbox"/>	<input type="checkbox"/>
<input type="checkbox"/>	<input type="checkbox"/>
<input type="checkbox"/>	<input type="checkbox"/>

H10. Tem telemóvel próprio?

1. Sim
2. Não

Terminar questionário

37. Ficheiro

Não aplicável

VII. Abreviaturas e Acrónimos

Abreviaturas Acrónimos	Designação
ANACOM	Autoridade Nacional de Comunicações
CE	Comissão Europeia
CNP	Classificação Nacional de Profissões
CPT	Condição Perante o Trabalho
C.V.	Coefficiente de Variação
DES	Departamento de Estatísticas Sociais
DME	Departamento de Metodologia Estatística
DREM	Direcção Regional de Estatística da Madeira
EUROSTAT	Serviço de Estatística das Comunidades Europeias
IE	Inquérito ao Emprego
INE	Instituto Nacional de Estatística
IUTIC/F	Inquérito à Utilização de Tecnologias da Informação e da Comunicação pelas Famílias
OCDE	Organização para a Cooperação e Desenvolvimento Económico
NUTS	Nomenclatura das Unidades Territoriais para fins Estatísticos
SEN	Sistema Estatístico Nacional
SIC	Sociedade da Informação e do Conhecimento
SREA	Serviço Regional de Estatística dos Açores
TIC	Tecnologias da Informação e da Comunicação
UMIC	UMIC, Agência para a Sociedade do Conhecimento

VIII. Bibliografia

- Manual do Entrevistador (em fase de elaboração)