



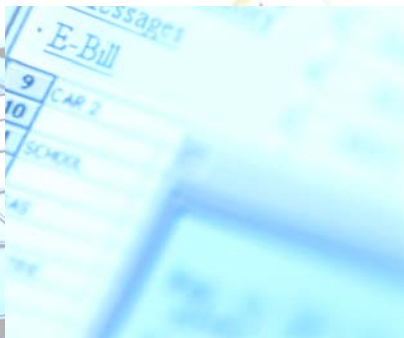
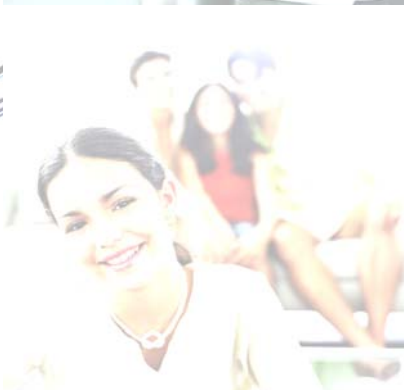
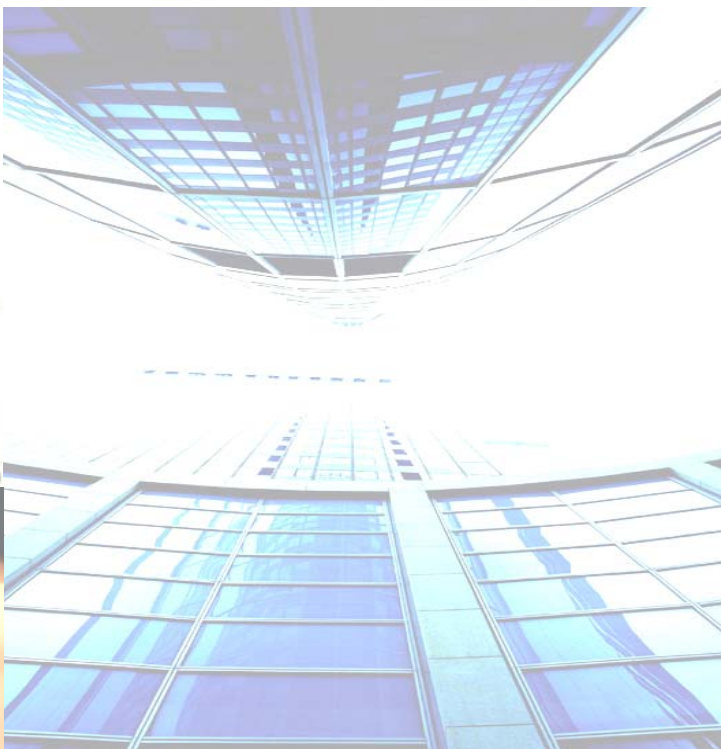
Portugal em Acção

# População Portuguesa

## Inquérito à Utilização das Tecnologias da Informação e da Comunicação

Resultados 2004

(Resultados Provisórios)



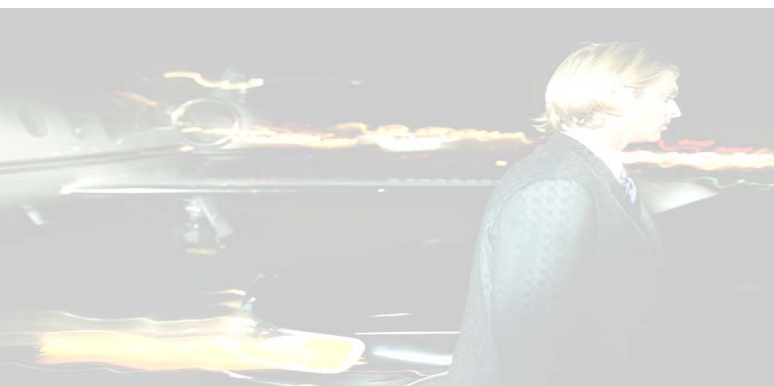
**OBSERVATÓRIO  
DA SOCIEDADE DA INFORMAÇÃO  
E DO CONHECIMENTO**



**UMIC**

Unidade de  
Missão Inovação  
e Conhecimento

*Presidência do Conselho de Ministros*



PRÉSIDÊNCIA DO CONSELHO DE MINISTROS

**POSI**  
PROGRAMA OPERACIONAL  
SOCIEDADE DA INFORMAÇÃO



UNIÃO EUROPEIA  
FEDER

## NOTA TÉCNICA

---

### **Universo de referência**

Conjunto da população portuguesa, a residir em Portugal continental em alojamentos não colectivos, com idade compreendida entre os 15 e os 64 anos.

### **Trabalho de campo**

Recolha de dados efectuada pela empresa Metris–GFK no período de 17 de Setembro a 4 de Outubro de 2004.

### **Método de recolha**

Questionário por entrevista directa realizada no alojamento dos indivíduos.

### **Dimensão da amostra real**

3000 Indivíduos.

### **Tipo de amostra**

Amostra estratificada por sexo, escalão etário, região e habilitações literárias, de acordo com a estrutura populacional apresentada nos Censos de 2001. Dados extrapolados para o universo de referência.

## PRINCIPAIS INDICADORES ESTATÍSTICOS (2000-2004) (%)

BASE: População Portuguesa (Continente)

	2000	2001	2002	2003	2004	TMCA
UTILIZADORES DO COMPUTADOR	36	46	45	53	54	11
UTILIZADORES DA INTERNET	20	29	30	39	43	21
UTILIZADORES DO COMÉRCIO ELECTRÓNICO	1	3	3	5	7	63
POSSE DE COMPUTADOR NOS AGREGADOS FAMILIARES	26	38	37	46	49	17
POSSE DE LIGAÇÃO À INTERNET NOS AGREGADOS FAMILIARES	8	17	17	28	31	40
POSSE DE LIGAÇÃO À INTERNET EM BANDA LARGA NOS AGREGADOS FAMILIARES	0	2	3	10	19	212

Notas:

TMCA - Taxa Média de Crescimento Anual

Para os anos de 2000, 2001 e 2002, a amostra foi estratificada de acordo com a estrutura populacional apresentada nos Censos de 1991.

Fontes:

OCT, Inquérito à Utilização das Tecnologias da Informação e da Comunicação pela População Portuguesa, 2000 e 2001.

OCT/UMIC, Inquérito à Utilização das Tecnologias da Informação e da Comunicação pela População Portuguesa, 2002.

OSIC/UMIC, Inquérito à Utilização das Tecnologias da Informação e da Comunicação pela População Portuguesa, 2003 e 2004.

## **PRINCIPAIS RESULTADOS DO INQUÉRITO À UTILIZAÇÃO DAS TIC PELA POPULAÇÃO PORTUGUESA 2004**

---

### **Utilização do Computador**

- 54% da população utiliza o computador, dos quais 86% são utilizadores frequentes ( $\geq 1$  vez por semana).
- Os locais mais frequentes de utilização do computador são, à semelhança do ano anterior, o lar (71%) e o local de trabalho (47%).

### **Posse de Computador no Agregado Familiar**

- Cerca de metade da população possui computador no agregado (49%), verificando-se uma taxa de crescimento anual (TCA) na ordem dos 7% face a 2003;
- 21% dos indivíduos que possuem computador no agregado, têm computador portátil, o que representa uma TCA de 40% comparativamente ao ano transacto.

### **Utilização da Internet**

- A percentagem de utilizadores da Internet regista uma TCA de 10% face a 2003. Em 2004, 43% da população utiliza Internet, dos quais 83% acedem frequentemente à Internet ( $\geq 1$  vez por semana);
- Os locais mais frequentes de utilização da Internet permanecem, tal como no ano anterior, a ser o lar (61%) e o local de trabalho (41%);
- As actividades mais realizadas através da Internet são, em síntese: enviar/receber e-mail (75%); jogar/download de jogos, música, vídeos (49%); actividades profissionais (48%); actividades de estudo/formação (47%); procura de informação sobre bens e serviços (41%); leitura de jornais e revistas on-line (39%) e procura de informação nos sites da administração pública (37%).

### **Posse de Ligação à Internet no Agregado Familiar**

- 31% da população possui ligação à Internet no agregado, verificando-se uma TCA de 11% face ao ano anterior;
- 19% da população dispõe de ligação em banda larga no agregado, o que, analogamente a 2003, representa uma TCA de 90%;
- Paralelamente, a percentagem de indivíduos que tenciona ter ligação à Internet em banda larga regista uma TCA de 25% face a 2003, cifrando-se no presente ano em 45%.

### **Utilização do Comércio Electrónico**

- 7% da população utiliza comércio electrónico, o que representa uma TCA de 40% em relação a 2003.
- Os principais tipos de produtos adquiridos pelos utilizadores do comércio electrónico são: livros, revistas, jornais (30%); música/filmes (29%); equipamento electrónico (22%) e software de computador (20%).

## ÍNDICE

NOTA TÉCNICA .....	2
PRINCIPAIS INDICADORES ESTATÍSTICOS (2000-2004) .....	3
PRINCIPAIS RESULTADOS DO INQUÉRITO À UTILIZAÇÃO DAS TIC PELA POPULAÇÃO PORTUGUESA 2004 .....	4
<b>1. PERFIL DOS UTILIZADORES DO COMPUTADOR (2004) .....</b>	<b>10</b>
1.1. Utilizadores do computador .....	10
1.2. Utilizadores do computador por sexo .....	10
1.3. Utilizadores do computador por nível de escolaridade .....	10
1.4. Utilizadores do computador por escalão etário .....	11
1.5. Utilizadores do computador por condição perante o trabalho .....	11
1.6. Utilizadores do computador por grandes grupos de profissões .....	11
<b>2. UTILIZAÇÃO DO COMPUTADOR (2004) .....</b>	<b>13</b>
2.1. Frequência de utilização do computador .....	13
2.2. Locais onde costuma utilizar o computador .....	13
2.3. Frequência de cursos/acções de formação para a utilização do computador .....	13
2.3.1. Momento da frequência de cursos/acções de formação para a utilização do computador .....	14
2.3.2. Circunstância da frequência de cursos/acções de formação para a utilização do computador .....	14
<b>3. POSSE DE COMPUTADOR NO AGREGADO FAMILIAR (2004) .....</b>	<b>16</b>
3.1. Posse de computador no agregado familiar .....	16
3.1.1. Número de computadores no agregado familiar .....	16
3.1.2. Tipo de computadores no agregado .....	16
3.2. Tempo de posse de computador nos agregados familiares .....	16
3.3. Razão principal para adquirir computador .....	17
3.4. Razão principal para não adquirir computador .....	17
<b>4. PERFIL DOS UTILIZADORES DA INTERNET (2004) .....</b>	<b>19</b>
4.1. Utilizadores da Internet .....	19

4.2.	Utilizadores da Internet por sexo.....	19
4.3.	Utilizadores da Internet por nível de escolaridade.....	19
4.4.	Utilizadores da Internet por escalão etário .....	19
4.5.	Utilizadores da Internet por condição perante o trabalho .....	20
4.6.	Utilizadores da Internet por grandes grupos de profissões.....	20
<b>5.</b>	<b>UTILIZAÇÃO DA INTERNET (2004) .....</b>	<b>22</b>
5.1.	Razão principal para não utilizar a Internet.....	22
5.2.	Aprendizagem mais decisiva para a utilização que faz da Internet.....	22
5.2.1.	Circunstância da frequência de cursos/acções de formação para a utilização da Internet	23
5.3.	Frequência de utilização da Internet.....	23
5.4.	Locais de utilização da Internet .....	23
5.5.	Actividades realizadas através da Internet.....	24
5.5.1.	Síntese das actividades mais realizadas através da Internet .....	25
5.6.	Problemas de segurança na utilização da Internet .....	25
5.6.1.	Tipo de problemas de segurança na utilização da Internet .....	25
<b>6.</b>	<b>POSSE DE LIGAÇÃO À INTERNET NO AGREGADO FAMILIAR (2004).....</b>	<b>27</b>
6.1.	Posse de ligação à Internet nos agregados familiares .....	27
6.2.	Modalidade de ligação à Internet .....	27
6.3.	Modalidade através da qual pretende ligar-se à Internet.....	27
6.4.	Razão principal para não ter e não planear ligar-se à Internet através de banda larga....	28
6.5.	Tempo de posse de ligação à Internet nos agregados familiares .....	28
6.6.	Razão principal para ligar o computador à Internet .....	28
6.7.	Razão principal para não ligar o computador à Internet.....	29
<b>7.</b>	<b>UTILIZAÇÃO DO COMERCIO ELECTRÓNICO (2004) .....</b>	<b>31</b>
7.1.	Utilizadores do comércio electrónico.....	31
7.2.	Modo de pagamento das encomendas .....	31
7.3.	Tipo de produtos adquiridos através do comércio electrónico .....	31
7.4.	Experiências negativas na utilização do comércio electrónico .....	32

7.4.1. Tipo de experiências negativas na utilização do comércio electrónico.....	32
7.5. Razão principal para utilizar o comércio electrónico.....	32
7.6. Razão principal para não utilizar o comércio electrónico.....	33





# 1

## PERFIL DOS UTILIZADORES DO COMPUTADOR (2004)



## 1. PERFIL DOS UTILIZADORES DO COMPUTADOR (2004)

### 1.1. Utilizadores do computador

BASE: População Portuguesa (Continente)

	%
UTILIZADORES DO COMPUTADOR	54

### 1.2. Utilizadores do computador por sexo

BASE: População Portuguesa (Continente)

	%
MASCULINO	57
FEMININO	51

### 1.3. Utilizadores do computador por nível de escolaridade

BASE: População Portuguesa (Continente)

	%
SEM HABILITAÇÕES	--
1.º CICLO DO ENSINO BÁSICO	15
2.º CICLO DO ENSINO BÁSICO	46
3.º CICLO E ENSINO SECUNDÁRIO	87
CURSO MÉDIO E SUPERIOR	96

#### 1.4. Utilizadores do computador por escalão etário

BASE: População Portuguesa (Continente)

	%
15 - 19 ANOS	92
20-24 ANOS	84
25-29 ANOS	76
30-39 ANOS	56
40-49 ANOS	42
50-64 ANOS	23

#### 1.5. Utilizadores do computador por condição perante o trabalho

BASE: População Portuguesa (Continente)

	%
ACTIVOS	57
DESEMPREGADOS	50
ESTUDANTES	98
DOMÉSTICA(O)S	6
REFORMADOS/OUTROS	19

#### 1.6. Utilizadores do computador por grandes grupos de profissões

BASE: População Portuguesa (Continente)

	%
QUADROS SUPERIORES DA ADMINISTRAÇÃO PÚBLICA, QUADROS SUPERIORES E DIRIGENTES DE EMPRESAS	85
ESPECIALISTAS DAS PROFISSÕES INTELLECTUAIS E CIENTÍFICAS	96
TÉCNICOS E PROFISSIONAIS DE NÍVEL INTERMÉDIO	90
PESSOAL ADMINISTRATIVO E SIMILARES	86
PESSOAL DOS SERVIÇOS E VENDEDORES	55
AGRICULTORES E TRABALHADORES QUALIFICADOS DA AGRICULTURA E PESCAS	21
OPERÁRIOS, ARTÍFICES E TRABALHADORES SIMILARES	31
OPERADORES DE INSTALAÇÕES E MÁQUINAS E TRABALHADORES DE MONTAGEM	34
TRABALHADORES NÃO QUALIFICADOS	21
NR	100

## 2

# UTILIZAÇÃO DO COMPUTADOR (2004)



## 2. UTILIZAÇÃO DO COMPUTADOR (2004)

### 2.1. Frequência de utilização do computador

BASE: Utilizadores do computador

	%
UTILIZADORES FREQUENTES (≥ 1 VEZ POR SEMANA)	86

### 2.2. Locais onde costuma utilizar o computador

BASE: Utilizadores do computador

	%
CASA	71
TRABALHO	47
CASA DE AMIGOS OU FAMILIARES	26
ESCOLA / UNIVERSIDADE	20
LOCAIS PÚBLICOS GRATUITOS (BIBLIOTECAS, MUSEUS, ETC.)	16
LOCAIS PÚBLICOS PAGOS (CTT, CIBERCAFÉS, ETC)	10
OUTROS	0

Resposta Múltipla (não tem de somar 100%)

### 2.3. Frequência de cursos/acções de formação para a utilização do computador

BASE: População Portuguesa (Continente)

	%
FREQUENTARAM CURSOS/ACÇÕES DE FORMAÇÃO	22

Nota: Inclui a aprendizagem integrada em disciplinas do currículo escolar/universitário

### 2.3.1. Momento da frequência de cursos/acções de formação para a utilização do computador

BASE: Indivíduos que frequentaram cursos/acções de formação para a utilização do computador

	%
NOS ÚLTIMOS 12 MESES	22
HÁ MAIS DE 1 ANO	78

### 2.3.2. Circunstância da frequência de cursos/acções de formação para a utilização do computador

BASE: Indivíduos que frequentaram cursos/acções de formação para a utilização do computador

	%
ESCOLA/UNIVERSIDADE	31
LOCAL DE TRABALHO	28
POR INICIATIVA PRÓPRIA, QUANDO NÃO ESTAVA A EXERCER ACTIVIDADE PROFISSIONAL	24
POR INICIATIVA PRÓPRIA, QUANDO ESTAVA A EXERCER ACTIVIDADE PROFISSIONAL	20
OUTRAS	0

Resposta Múltipla (não tem de somar 100%)

# 3

## POSSE DE COMPUTADOR NO AGREGADO FAMILIAR (2004)



### 3. POSSE DE COMPUTADOR NO AGREGADO FAMILIAR (2004)

#### 3.1. Posse de computador no agregado familiar

BASE: População Portuguesa (Continente)

	%
POSSUEM COMPUTADOR	49

#### 3.1.1. Número de computadores no agregado familiar

BASE: Indivíduos que possuem computador no agregado familiar

	%
1 COMPUTADOR	80
2 COMPUTADORES	16
3 OU MAIS COMPUTADORES	4

#### 3.1.2. Tipo de computadores no agregado

BASE: Indivíduos que possuem computador nos agregados familiares

	%
DESKTOP	92
PORTÁTIL	21
PALMTOP	2

Resposta Múltipla (não tem de somar 100%)

#### 3.2. Tempo de posse de computador nos agregados familiares

BASE: Indivíduos que possuem computador nos agregados familiares

	%
ANTES DE 2003	83
DESDE 2003	10
DESDE 2004	4
NS/NR	2

Devido ao arredondamento das percentagens à unidade a soma não atinge os 100%.



### 3.3. Razão principal para adquirir computador

BASE: Indivíduos que possuem computador no agregado familiar

	%
É UM INSTRUMENTO IMPORTANTE NA EDUCAÇÃO ESCOLAR DOS FILHOS	35
É UM INSTRUMENTO PROFISSIONAL IMPORTANTE	22
POUPAR TEMPO NA REALIZAÇÃO DE TRABALHOS	21
VONTADE DE SE MANTER ACTUALIZADO FACE ÀS NOVAS TECNOLOGIAS	9
É UMA FONTE DE LAZER	6
NECESSIDADE DE DISPOR DE INTERNET EM CASA	3
INFLUÊNCIA DE AMIGOS OU FAMILIARES	2
OUTROS	1
NS/NR	1

### 3.4. Razão principal para não adquirir computador

Base: Indivíduos que não possuem computador no agregado familiar

	%
NÃO TEM QUALQUER UTILIDADE PARA O AGREGADO FAMILIAR	42
É DEMASIADO CARO	31
NÃO É UM BEM DE PRIMEIRA NECESSIDADE	8
DESCONHECIMENTO DE COMO SE UTILIZA	8
ACESSO A COMPUTADORES NOUTROS LOCAIS	6
NÃO EXISTEM FILHOS EM IDADE ESCOLAR	2
PREFERÊNCIA PELOS INSTRUMENTOS TRADICIONAIS DE TRABALHO	0
FALTA DE CONFIANÇA NAS NOVAS TECNOLOGIAS	0
OUTROS	2
NS/NR	1

## 4

# PERFIL DOS UTILIZADORES DA INTERNET (2004)



## 4. PERFIL DOS UTILIZADORES DA INTERNET (2004)

### 4.1. Utilizadores da Internet

BASE: População Portuguesa (Continente)

	%
UTILIZADORES DA INTERNET	43

### 4.2. Utilizadores da Internet por sexo

BASE: População Portuguesa (Continente)

	%
MASCULINO	45
FEMININO	40

### 4.3. Utilizadores da Internet por nível de escolaridade

BASE: População Portuguesa (Continente)

	%
SEM HABILITAÇÕES	--
1.º CICLO DO ENSINO BÁSICO	8
2.º CICLO DO ENSINO BÁSICO	27
3.º CICLO E ENSINO SECUNDÁRIO	74
CURSO MÉDIO E SUPERIOR	92

### 4.4. Utilizadores da Internet por escalão etário

BASE: População Portuguesa (Continente)

	%
15 - 19 ANOS	82
20-24 ANOS	75
25-29 ANOS	64
30-39 ANOS	42
40-49 ANOS	33
50-64 ANOS	14

#### 4.5. Utilizadores da Internet por condição perante o trabalho

BASE: População Portuguesa (Continente)

	%
ACTIVOS	45
DESEMPREGADOS	34
ESTUDANTES	93
DOMÉSTICA(O)S	3
REFORMADOS/OUTROS	11

#### 4.6. Utilizadores da Internet por grandes grupos de profissões

BASE: População Portuguesa (Continente)

	%
QUADROS SUPERIORES DA ADMINISTRAÇÃO PÚBLICA, QUADROS SUPERIORES E DIRIGENTES DE EMPRESAS	75
ESPECIALISTAS DAS PROFISSÕES INTELLECTUAIS E CIENTÍFICAS	92
TÉCNICOS E PROFISSIONAIS DE NÍVEL INTERMÉDIO	81
PESSOAL ADMINISTRATIVO E SIMILARES	71
PESSOAL DOS SERVIÇOS E VENDEDORES	39
AGRICULTORES E TRABALHADORES QUALIFICADOS DA AGRICULTURA E PESCAS	8
OPERÁRIOS, ARTÍFICES E TRABALHADORES SIMILARES	20
OPERADORES DE INSTALAÇÕES E MÁQUINAS E TRABALHADORES DE MONTAGEM	22
TRABALHADORES NÃO QUALIFICADOS	14
NR	100

# 5

## UTILIZAÇÃO DA INTERNET (2004)



## 5. UTILIZAÇÃO DA INTERNET (2004)

### 5.1. Razão principal para não utilizar a Internet

BASE: Utilizadores do computador que não utilizam a Internet

	%
NÃO TEM INTERESSE EM UTILIZAR A INTERNET	39
NÃO SABE UTILIZAR A INTERNET	22
É MUITO DISPENDIOSO	13
NÃO TEM ACESSO A COMPUTADORES COM LIGAÇÃO À INTERNET	13
NÃO TEM TEMPO PARA SE LIGAR À INTERNET	7
FALTA DE SEGURANÇA E PRIVACIDADE	1
DIFICULDADE COM AS LÍNGUAS ESTRANGEIRAS/FALTA DE CONTEÚDOS EM PORTUGUÊS	0
OUTROS	2
NS/NR	1

Devido ao arredondamento das percentagens à unidade a soma não atinge os 100%.

### 5.2. Aprendizagem mais decisiva para a utilização que faz da Internet

BASE: Utilizadores da Internet

	%
SOZINHO	55
AMIGOS / FAMILIARES	30
CURSO/ACÇÃO DE FORMAÇÃO	15
OUTROS	0

Nota: "Curso/Ação de Formação" inclui a aprendizagem integrada em disciplinas do currículo escolar/universitário.

### 5.2.1. Circunstância da frequência de cursos/acções de formação para a utilização da Internet

BASE: Utilizadores da Internet que frequentaram cursos/acções de formação para a utilização da Internet

	%
ESCOLA/UNIVERSIDADE	39
LOCAL DE TRABALHO	34
INICIATIVA PRÓPRIA, QUANDO NÃO ESTAVA A EXERCER ACTIVIDADE PROFISSIONAL	18
INICIATIVA PRÓPRIA, QUANDO ESTAVA A EXERCER ACTIVIDADE PROFISSIONAL	13

Resposta Múltipla (não tem de somar 100%)

### 5.3. Frequência de utilização da Internet

BASE: Utilizadores da Internet

	%
UTILIZADORES FREQUENTES (≥ 1 VEZ POR SEMANA)	83

### 5.4. Locais de utilização da Internet

BASE: Utilizadores da Internet

	%
CASA	61
TRABALHO	41
CASA DE AMIGOS OU FAMILIARES	23
ESCOLA / UNIVERSIDADE	20
LOCAIS PÚBLICOS GRATUITOS (BIBLIOTECAS, MUSEUS, ETC.)	15
LOCAIS PÚBLICOS PAGOS (CTT, CYBER-CAFÉS, ETC.)	9
OUTROS	0

Resposta Múltipla (não tem de somar 100%)

## 5.5. Actividades realizadas através da Internet

BASE: Utilizadores da Internet

<b>TRABALHO E ESTUDO</b>	<b>%</b>
ACTIVIDADES PROFISSIONAIS	48
ACTIVIDADES DE ESTUDO/FORMAÇÃO	47
<b>PROCURA DE INFORMAÇÃO</b>	<b>%</b>
PROCURA DE INFORMAÇÃO SOBRE BENS E SERVIÇOS	41
PROCURA DE INFORMAÇÃO SOBRE VIAGENS E RESERVA DE BILHETES	24
PROCURA DE INFORMAÇÃO SOBRE ESPECTÁCULOS E RESERVA DE BILHETES	24
PROCURA DE INFORMAÇÃO E CONSELHOS SOBRE SAÚDE	24
PROCURA DE INFORMAÇÃO SOBRE EMPREGO	22
<b>COMUNICAÇÃO</b>	<b>%</b>
ENVIAR/RECEBER MENSAGENS DE EMAIL	75
PARTICIPAÇÃO EM FÓRUNS/CHATS/GRUPOS DE DISCUSSÃO	30
TELEFONAR/VIDEOCONFERÊNCIA	10
<b>COMÉRCIO</b>	<b>%</b>
SERVIÇOS BANCÁRIOS E FINANCEIROS ATRAVÉS DA INTERNET	24
COMPRA/ENCOMENDA DE BENS E SERVIÇOS (EXCEPTO DO TIPO BANCÁRIO E FINANCEIRO)	11
VENDA DE BENS (EX. ATRAVÉS DE LEILÕES ON-LINE)	2
OUTROS	0
<b>ENTRETENIMENTO</b>	<b>%</b>
JOGAR/DOWNLOAD DE JOGOS, MÚSICA, VÍDEOS	49
LEITURA DE JORNAIS E REVISTAS ON-LINE	39
DOWNLOAD DE SOFTWARE/ DOCUMENTOS (EXCLUI JOGOS, MÚSICA E VÍDEOS)	33
OUTROS	1
<b>CONTACTO COM SITES DA ADMINISTRAÇÃO PÚBLICA</b>	<b>%</b>
PROCURA DE INFORMAÇÃO	37
DOWNLOAD DE INFORMAÇÃO	15
PEDIDOS POR EMAIL	14
SUBMISSÃO (ENTREGA) DE FORMULÁRIOS/ DECLARAÇÕES	14
DOWNLOAD DE FORMULÁRIOS/DECLARAÇÕES	14
EMISSÃO DE SUGESTÕES/RECLAMAÇÕES	10
PARTICIPAÇÃO EM FÓRUNS DE DISCUSSÃO DE ASSUNTOS DE INTERESSE PÚBLICO	4
PARTICIPAÇÃO EM PROCESSOS DE CONSULTA PÚBLICA ONLINE RELATIVOS À DEFINIÇÃO DE POLÍTICAS PÚBLICAS	4
OUTROS	0

Resposta Múltipla (não tem de somar 100%)



### 5.5.1. Síntese das actividades mais realizadas através da Internet

BASE: Utilizadores da Internet

ACTIVIDADES MAIS REALIZADAS NA INTERNET – QUADRO SÍNTESE	%
ENVIAR/RECEBER MENSAGENS DE EMAIL	75
JOGAR/DOWNLOAD DE JOGOS, MÚSICA, VÍDEOS	49
ACTIVIDADES PROFISSIONAIS	48
ACTIVIDADES DE ESTUDO/FORMAÇÃO	47
PROCURA DE INFORMAÇÃO SOBRE BENS E SERVIÇOS	41
LEITURA DE JORNAIS E REVISTAS ON-LINE	39
PROCURA DE INFORMAÇÃO NOS SITES DA ADMINISTRAÇÃO PÚBLICA	37

Resposta Múltipla (não tem de somar 100%)

### 5.6. Problemas de segurança na utilização da Internet

BASE: Utilizadores da Internet

	%
TEVE PROBLEMAS DE SEGURANÇA	29

Nota: 2% dos utilizadores da Internet não sabe/não responde.

#### 5.6.1. Tipo de problemas de segurança na utilização da Internet

BASE: Utilizadores da Internet que tiveram problemas de segurança na utilização da Internet

	%
TRANSMISSÃO DE VÍRUS	87
RECEPÇÃO DE EMAILS NÃO SOLICITADOS	39
ASSÉDIO, OFERTAS OFENSIVAS	10
FRAUDE COM CARTÃO DE CRÉDITO	1
OUTROS	0

Resposta Múltipla (não tem de somar 100%)

## 6

# POSSE DE LIGAÇÃO À INTERNET NO AGREGADO FAMILIAR (2004)



## 6. POSSE DE LIGAÇÃO À INTERNET NO AGREGADO FAMILIAR (2004)

### 6.1. Posse de ligação à Internet nos agregados familiares

BASE: População Portuguesa (Continente)

	%
POSSUEM LIGAÇÃO À INTERNET	31

### 6.2. Modalidade de ligação à Internet

BASE: População Portuguesa (Continente)

	%
<b>BANDA ESTREITA</b>	<b>11</b>
• Linha analógica	10
• Linha RDIS	1
• Telemóvel (serviço WAP)	1
<b>BANDA LARGA</b>	<b>19</b>
• Serviço de transmissão por cabo	12
• ADSL	6
• Placa Wireless	0
• Telemóvel (serviço UMTS)	0
NS/NR	1

Nota: Devido ao arredondamento das percentagens à unidade, relativas aos vários suportes tecnológicos inerentes às modalidades de Banda Estreita e Banda Larga, o seu somatório não equivale às percentagens totais registadas em cada uma das modalidades.

### 6.3. Modalidade através da qual pretende ligar-se à Internet

BASE: Indivíduos que planeiam ter ligação à Internet no agregado familiar

	%
BANDA LARGA (CABO, ADSL, WIRELESS, ETC.)	45
BANDA ESTREITA (LINHA ANALÓGICA, RDIS)	7
NS/NR	48

#### 6.4. Razão principal para não ter e não planear ligar-se à Internet através de banda larga

BASE: Indivíduos que possuem ligação ou planeiam ligar-se à Internet por banda estreita

	%
É MUITO CARO	27
A UTILIZAÇÃO QUE FAZ DA INTERNET NÃO JUSTIFICA BANDA LARGA	26
NÃO HÁ BANDA LARGA DISPONÍVEL NA ZONA DE RESIDÊNCIA	9
DESCONHECIMENTO DO QUE É A BANDA LARGA	8
TEM ACESSO A BANDA LARGA NOUTROS LOCAIS	4
OUTROS	5
NS/NR	21

#### 6.5. Tempo de posse de ligação à Internet nos agregados familiares

BASE: Indivíduos com posse de ligação à Internet nos agregados familiares

	%
ANTES DE 2003	68
DESDE 2003	18
DESDE 2004	10
NS/NR	4

#### 6.6. Razão principal para ligar o computador à Internet

BASE: Indivíduos que possuem ou planeiam ligar o computador à Internet no agregado familiar

	%
IMPORTANTE PARA A EDUCAÇÃO DOS FILHOS	20
ACOMPANHAMENTO DO DESENVOLVIMENTO TECNOLÓGICO DA SOCIEDADE	20
NECESSIDADE PROFISSIONAL	19
MEIO DE PESQUISA DE INFORMAÇÃO MAIS IMPORTANTE	17
INFLUÊNCIA DE AMIGOS/FAMILIARES	12
FONTE DE LAZER	5
COMUNICAÇÃO MAIS FÁCIL COM AMIGOS, FAMILIARES E INSTITUIÇÕES	3
ACESSO A SERVIÇOS SEM NECESSIDADE DE DESLOCAÇÃO	2
OUTROS	1
NS/NR	2

Devido ao arredondamento das percentagens à unidade a soma ultrapassa os 100%.

## 6.7. Razão principal para não ligar o computador à Internet

BASE: Indivíduos com computador que não dispõem de ligação à Internet no agregado familiar

	%
CUSTO MUITO ELEVADO	41
NÃO TEM INTERESSE NA INTERNET	19
ACESSO À INTERNET NOUTROS LOCAIS	18
FALTA DE TEMPO DISPONÍVEL PARA NAVEGAR	6
NÃO SABE UTILIZAR A INTERNET	6
PERIGO DE ACESSO PELAS CRIANÇAS A SITES IMPRÓPRIOS	2
PREOCUPAÇÃO COM A SEGURANÇA E PRIVACIDADE	1
NÃO POSSUI TELEFONE	1
FILHOS AINDA SÃO PEQUENOS	1
DIFICULDADE COM AS LÍNGUAS ESTRANGEIRAS/FALTA DE CONTEÚDOS EM PORTUGUÊS	0
OUTROS	2
NS/NR	4

Devido ao arredondamento das percentagens à unidade a soma ultrapassa os 100%.

# 7

## UTILIZAÇÃO DO COMÉRCIO ELECTRÓNICO (2004)



## 7. UTILIZAÇÃO DO COMÉRCIO ELECTRÓNICO (2004)

### 7.1. Utilizadores do comércio electrónico

BASE: População Portuguesa (Continente)

	%
UTILIZADORES DO COMÉRCIO ELECTRÓNICO	7

### 7.2. Modo de pagamento das encomendas

BASE: Número de encomendas realizadas no último ano (N= 2.924.450)

	%
ON-LINE COM CARTÃO DE CRÉDITO	44
REEMBOLSO POSTAL	34
PAGAMENTO NO ACTO DA ENTREGA (DINHEIRO OU CHEQUE)	13
MULTIBANCO	7
E-BANKING	1
OUTROS	1

### 7.3. Tipo de produtos adquiridos através do comércio electrónico

BASE: Utilizadores do comércio electrónico

	%
LIVROS, REVISTAS, JORNAIS	30
MÚSICA / FILMES (Vídeos, Cd's, Dvd's, Downloads)	29
EQUIPAMENTO ELECTRÓNICO (exclui hardware de computador)	22
SOFTWARE DE COMPUTADOR (exclui jogos)	20
ROUPA, JOALHARIA, ACESSÓRIOS	14
HARDWARE DE COMPUTADOR	11
ENTRETENIMENTO (bilhetes de teatro, concertos)	11
VIAGENS (bilhetes, reserva de hotéis)	11
JOGOS E BRINQUEDOS (inclui jogos de computador)	5
ARTIGOS PARA CASA E JARDIM	4
PRODUTOS AUTOMÓVEIS (peças, acessórios)	2
SERVIÇOS FINANCEIROS E BANCÁRIOS	3
ARTIGOS DE SUPERMERCADO	3
OUTROS	6
NS/NR	1

Resposta Múltipla (Não tem de somar 100%)

## 7.4. Experiências negativas na utilização do comércio electrónico

BASE: Utilizadores do comércio electrónico

	%
TEVE EXPERIÊNCIAS NEGATIVAS	6

Nota: 1% dos utilizadores do comércio electrónico não sabe/não responde.

### 7.4.1. Tipo de experiências negativas na utilização do comércio electrónico

BASE: Utilizadores do comércio electrónico que tiveram experiências negativas na utilização do comércio electrónico

	%
OS BENS NÃO CORRESPONDIAM À DESCRIÇÃO FEITA NO SITE	45
OS BENS NÃO FORAM ENTREGUES	23
OS BENS FORAM DANIFICADOS NA ENTREGA	17
CARTÃO DE CRÉDITO DEBITADO INDEVIDAMENTE	7
OUTROS	7

Resposta Múltipla (Não tem de somar 100%)

## 7.5. Razão principal para utilizar o comércio electrónico

BASE: Indivíduos que utilizam ou planeiam utilizar o comércio electrónico

	%
COMODIDADE (evitar deslocações, etc.)	24
ACESSO A PRODUTOS RAROS / INDISPONÍVEIS NO PAÍS	19
VARIEDADE DE PRODUTOS	16
PREÇOS MAIS ACESSÍVEIS	11
BENS E SERVIÇOS DISPONÍVEIS 24 HORAS POR DIA	9
RAPIDEZ NA COMPRA	7
FACILIDADE NA COMPARAÇÃO DE PRODUTOS	4
PRIVACIDADE NA COMPRA	3
INFORMAÇÃO DETALHADA	3
RAPIDEZ NA ENTREGA	2
OFERTA DE PRODUTOS DE ACORDO COM O PERFIL DO COMPRADOR	1
OUTROS	0
NS/NR	2

Devido ao arredondamento das percentagens à unidade a soma ultrapassa os 100%.



## 7.6. Razão principal para não utilizar o comércio electrónico

BASE: Utilizadores da Internet que não utilizam nem planeiam vir a utilizar o comércio electrónico

	%
PREFERÊNCIA PELO COMÉRCIO TRADICIONAL	48
FALTA DE CONFIANÇA NO PROCESSO	20
INSEGURANÇA COM A GARANTIA, MODO DE ENTREGA E DEVOLUÇÃO DE PRODUTOS DANIFICADOS	8
RISCO DE ALGUÉM ACEDER E DIVULGAR DADOS PESSOAIS	5
O PROCESSO É TÉCNICAMENTE MAIS COMPLICADO	5
CUSTO MAIS ELEVADO QUE NO COMÉRCIO TRADICIONAL	3
DIFICULDADE EM ENCONTRAR OS BENS E OS SERVIÇOS PRETENDIDOS	2
NÃO TEM INTERESSE	1
DEMORA E DIFICULDADE LOGÍSTICA DAS ENTREGAS	1
COMUNICAÇÃO DOS DADOS É MUITO LENTA	0
OUTROS	2
NS/NR	6

Devido ao arredondamento das percentagens à unidade a soma ultrapassa os 100%.