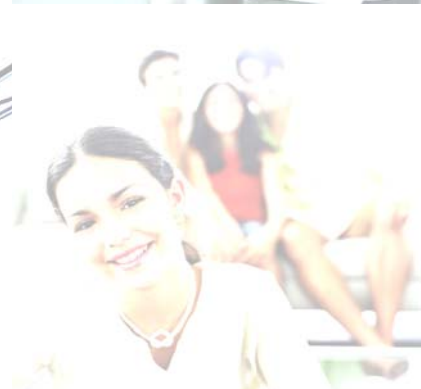
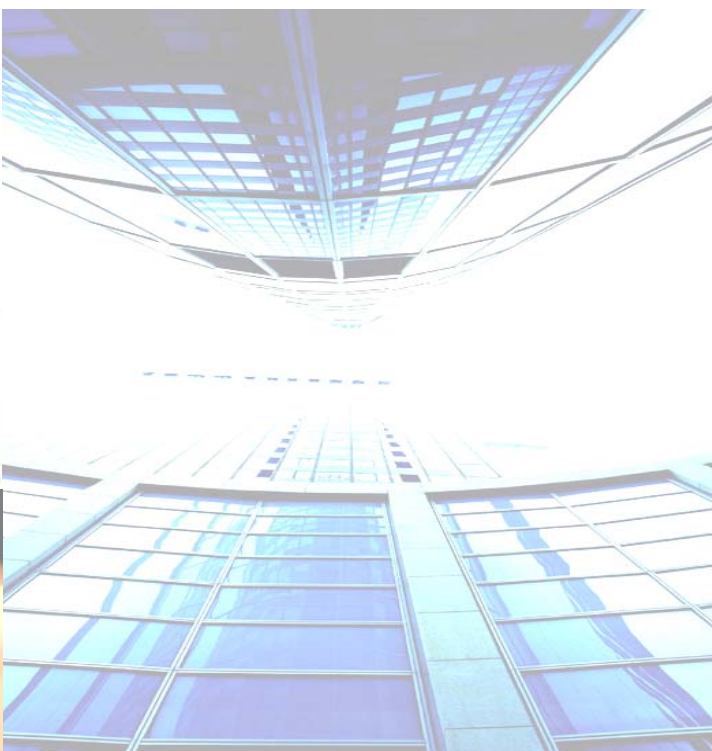
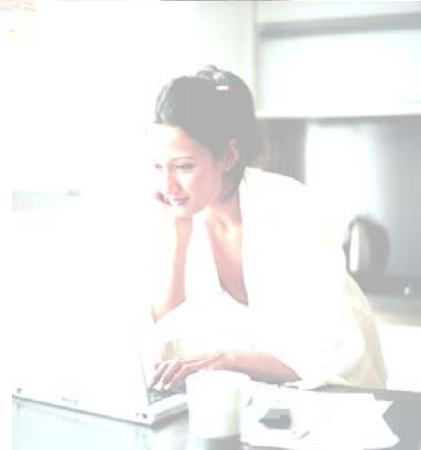




Famílias

Inquérito à Utilização de Tecnologias da Informação e da Comunicação

Resultados 2006



**OBSERVATÓRIO
DA SOCIEDADE DA INFORMAÇÃO
E DO CONHECIMENTO**



UMIC
Agência para
a Sociedade
do Conhecimento

MINISTÉRIO DA CIÊNCIA, TECNOLOGIA E ENSINO SUPERIOR



POS_CONHECIMENTO
Programa Operacional Sociedade do Conhecimento



UNIÃO EUROPEIA
FEDER

NOTA TÉCNICA

O Inquérito à Utilização de Tecnologias da Informação e da Comunicação pelas Famílias foi realizado pelo Instituto Nacional de Estatística com a colaboração da UMIC – Agência para a Sociedade do Conhecimento, IP através do Observatório da Sociedade da Informação e do Conhecimento (OSIC).

Trata-se de um inquérito realizado anualmente, e que segue as recomendações metodológicas do Eurostat, encontrando-se, como tal, harmonizado a nível europeu. Enquadra-se no âmbito do desenvolvimento das estatísticas da Sociedade da Informação.

Período de Referência dos Dados

O período de referência dos dados é, salvo informação em contrário, o 1.º trimestre de 2006.

Âmbito

Agregados familiares compostos por pelo menos um indivíduo com idade entre os 16 e os 74 anos, residentes em alojamentos familiares de residência principal.

Amostra

5 941 alojamentos familiares de residência principal, a que correspondem 4 038 agregados domésticos com pelo menos um indivíduo com idade entre os 16 e os 74 anos e 9 045 indivíduos nesse âmbito etário; estratificação por região NUTS II e representatividade para Portugal, para a Região Autónoma dos Açores e para a Região Autónoma da Madeira.

Recolha da Informação

Abril e Maio de 2006.

Método de Inquirição

Informação recolhida por entrevista directa, em computador portátil.

PRINCIPAIS INDICADORES ESTATÍSTICOS (2002-2006)

	Unidade: %					
	2002	2003	2004	2005	2006	TMCA
Posse de Computador e de Ligação à Internet pelos Agregados Domésticos						
Posse de computador	27	38	41	42	45	16
Posse de ligação à Internet	15	22	26	31	35	25
Posse de ligação à Internet através de banda larga	x	8	12	20	24	47
Utilização de Computador e de Internet pelos Indivíduos						
Utilizadores de computador	27	36	37	40	42	12
Utilizadores de Internet	19	26	29	32	36	17
Utilizadores de comércio electrónico	2	2	3	4	5	31

TMCA: Taxa Média de Crescimento Anual.

Fontes: INE/UMIC, Inquérito à Utilização de Tecnologias da Informação e da Comunicação pelas Famílias, 2003 a 2006.

INE/OCT, Inquérito à Utilização das Tecnologias de Informação e da Comunicação pelas Famílias – Módulo ad-hoc inscrito no Inquérito ao Emprego, 2002.

PRINCIPAIS RESULTADOS DO INQUÉRITO À UTILIZAÇÃO DE TIC PELAS FAMÍLIAS 2006

Posse de Computador pelos Agregados Domésticos

- No primeiro trimestre de 2006, 45% dos agregados domésticos portugueses possuíam computador, verificando-se uma taxa de crescimento anual (TCA) na ordem dos 7% face a igual período de 2005;
- 40% dos agregados domésticos dispõem de, pelo menos, um desktop e 15% de um computador portátil (TCA de 3% e 25%, respectivamente);
- Lisboa e a Região Autónoma da Madeira encontram-se acima da média nacional, detendo, respectivamente, 53% e 47% de agregados com computador.

Posse de Ligação à Internet pelos Agregados Domésticos

- No primeiro trimestre de 2006, 35% dos agregados domésticos portugueses declararam dispor de ligação à Internet, verificando-se uma TCA de 13% analogamente ao ano anterior;
- O computador é o meio de acesso à Internet mais usual, sendo mencionado por 82% dos agregados domésticos ligados à rede. O acesso através de telemóvel é utilizado por 42%, registando-se uma TCA de cerca de 24% face a 2005;
- Acima da média nacional de agregados domésticos com ligação à Internet, encontram-se Lisboa (41%), as Regiões Autónomas dos Açores e da Madeira (38% e 37%, respectivamente) e o Centro (36%);
- A posse de ligação à Internet através de conexão de alta velocidade regista uma TCA de 20% face a 2005, cifrando-se em 24% os agregados domésticos que dispõem de ligação em banda larga;
- Com 34% dos agregados domésticos ligados à Internet através de banda larga, a região de Lisboa é a que apresenta a taxa de penetração mais elevada. Acima da média nacional encontram-se igualmente a Região Autónoma da Madeira (33%) e a dos Açores (27%).

Utilização de Computador pelos Indivíduos

- No primeiro trimestre de 2006, 42% dos indivíduos dos 16 aos 74 anos declararam ter utilizado o computador, registando-se uma TCA de 5% em relação a 2005;
- 91% dos utilizadores de computador referiram ser utilizadores regulares (utilização \geq 1 vez por semana), o que equivale a 39% do total de indivíduos (TCA de 8%);
- Os locais mais usuais de utilização de computador são: casa (76%) e local de trabalho (51%);
- A proporção de utilizadores do sexo masculino é superior à do feminino: 46% dos homens referem ter utilizado computador para 39% das mulheres (TCA de 7% e 8%, respectivamente);
- É entre as camadas mais jovens da população que o computador é mais utilizado: 83% dos indivíduos do escalão etário dos 16 aos 24 anos e 63% dos indivíduos com idade compreendida entre os 25 e 34 anos afirmam ter utilizado o computador nos primeiros três meses do ano;
- Os indivíduos que detêm níveis de escolaridade mais avançados são os que mais utilizam computador: a proporção de utilizadores é de 91% entre os que possuem ensino superior e de 87% entre os que têm o ensino secundário;
- Lisboa e Centro são as regiões onde a proporção de utilizadores é mais elevada, com 51% e 44% dos indivíduos residentes em cada região a declararem utilizar computador.

Utilização de Internet pelos Indivíduos

- No primeiro trimestre de 2006, 36% do total de indivíduos utilizaram a Internet, o que representa uma TCA de 13% face a igual período de 2005;
- 88% dos utilizadores de Internet afirmaram aceder regularmente à mesma (utilização \geq 1 vez por semana), correspondendo a 31% do total de indivíduos (TCA de 11%);
- À semelhança dos locais de utilização de computador, os locais mais comuns de utilização de Internet são, igualmente, casa (65%) e local de trabalho (46%);
- A proporção de utilizadores do sexo masculino é, tal como a nível da utilização de computador, superior à do feminino: 39% dos homens afirmam ter utilizado Internet para 32% das mulheres (TCA de 11% e 10%, respectivamente);

- A utilização de Internet assume maior expressão entre os escalões etários mais baixos: 75% dos indivíduos do escalão etário dos 16 aos 24 anos e 54% dos indivíduos com idade compreendida entre os 25 e 34 anos navegaram na Internet nos primeiros três meses do ano;
- Os indivíduos que detêm níveis de escolaridade mais avançados são os que mais utilizam Internet: a proporção de utilizadores é de 87% entre os que possuem ensino superior e de 80% entre os que têm o ensino secundário;
- As regiões de Lisboa e do Centro detêm a maior proporção de utilizadores de Internet (45% e 37%, respectivamente), superando a média nacional registada;
- As actividades mais realizadas através da Internet foram, em síntese: pesquisa de informação sobre bens e serviços (84%); enviar/receber e-mails (81%); jogar/fazer download de jogos, imagens ou música (46%); leitura/download de jornais/revistas online (45%); pesquisa de informação sobre saúde e outras actividades de comunicação (ambas com 39%); e utilização de serviços relativos a viagens e alojamentos (35%);

Contacto com organismos/serviços públicos através de Internet

- A interacção online com organismos/serviços públicos regista uma TCA de 21% face a 2005, cifrando-se em 17% os indivíduos residentes no território nacional que utilizaram a Internet para interagir com os mesmos;
- Os objectivos da ligação a organismos/serviços públicos através de Internet, independentemente do(s) assunto(s) em particular a tratar, prendem-se sobretudo com: obter informação (39%); recorrer a portais da Administração Pública com serviços administrativos integrados (35%); preencher e enviar online impressos/formulários oficiais (32%) e download dos mesmos (30%);
- 62% dos utilizadores de Internet manifestam interesse em substituir os contactos directos com organismos/serviços públicos por contactos online, tendo 41% já utilizado tal possibilidade;
- De entre vários serviços disponíveis na Internet, o relativo ao Imposto sobre o Rendimento de Pessoas Singulares é o mais procurado, tendo 76% dos utilizadores de Internet que já realizaram contactos online recorrido a este serviço;
- Entre os indivíduos que declararam a sua predisposição para vir a utilizar contactos online, é demonstrado particular interesse pelos seguintes serviços: serviços ligados à saúde (78%); pedido de emissão de documentos pessoais (77%), pedido de certidões (71%) e serviço de alteração de morada (70%).

Competências relativas à Utilização de Computador e de Internet

- Dos indivíduos entre os 16 e os 74 anos de idade, cerca de 25% referem já ter frequentado um curso ou acção de formação (de pelo menos três horas), tendo 4% frequentado um curso desta natureza no primeiro trimestre de 2006;
- As competências para a utilização de computador e de Internet são, considerando o total de indivíduos, sobretudo adquiridas através de auto-aprendizagem à medida que se foi utilizando (42%) e da ajuda de colegas, familiares e amigos (40%);
- A respeito das competências básicas na utilização de computador, 17% dos indivíduos que utilizam/já utilizaram computador possuem um nível baixo, 28% detêm um nível médio e 42% um nível elevado;
- Entre os indivíduos que utilizam/já utilizaram a Internet, 54% possuem um nível baixo, 33% um nível médio e 10% um nível elevado de competências.

Precauções de Segurança na Utilização de Internet

- A nível da segurança, 61% dos utilizadores de Internet protegem o seu acesso à rede através de um programa anti-vírus e 45% de um firewall (45%);
- Cerca de 46% dos utilizadores de Internet instalaram ou actualizaram anti-vírus e/ou firewall, nos primeiros três meses do ano;
- 37% dos utilizadores de Internet utilizaram autenticação online para fins privados.

Utilização de Comércio Electrónico

- 5% do total de indivíduos, a que corresponde 13% dos utilizadores de Internet, encomendaram/compraram bens ou serviços através de Internet para uso privado no primeiro trimestre de 2006, o que representa uma TCA de 25% analogamente ao mesmo período de 2005;
- O modo de pagamento mais utilizado pelos indivíduos que efectuaram comércio electrónico foi o pagamento online através de cartão de crédito (56%);
- De entre os vários tipos de bens ou serviços que foram encomendados/comprados online, em 2005 e no primeiro trimestre de 2006, destacam-se os seguintes: Livros/revistas/jornais/material *e-Learning* (36%); Viagens e alojamento (24%); Filmes/música (23%) e bilhetes para espectáculos/eventos (20%).

ÍNDICE

NOTA TÉCNICA	2
PRINCIPAIS INDICADORES ESTATÍSTICOS (2002-2006)	3
PRINCIPAIS RESULTADOS DO INQUÉRITO À UTILIZAÇÃO DE TIC PELAS FAMÍLIAS 2006	4
I. POSSE DE COMPUTADOR E DE LIGAÇÃO À INTERNET PELOS AGREGADOS DOMÉSTICOS.....	11
I.I. Posse de computador pelos agregados domésticos	11
I.I.1. Posse de computador	11
I.I.2. Tipo de computador	11
I.I.3. Posse de computador, por regiões (NUTS II).....	11
I.II. Posse de ligação à Internet pelos agregados domésticos	12
I.II.1. Posse de ligação à Internet.....	12
I.II.2. Meio de acesso à Internet.....	12
I.II.3. Tipo de ligação à Internet.....	12
I.II.4. Posse de ligação à Internet, por regiões (NUTS II).....	13
I.II.5. Razões para não ter ligação à Internet.....	13
I.II.6. Posse de ligação à Internet através de banda larga.....	13
I.II.7. Posse de ligação à Internet através de banda larga, por regiões (NUTS II)	14
I.II.8. Principal razão para não possuir ligação à Internet através de banda larga	14
II. UTILIZAÇÃO DE COMPUTADOR E DE INTERNET PELOS INDIVÍDUOS	16
II.I. Utilização de computador pelos indivíduos	16
II.I.1. Utilizadores de computador.....	16
II.I.2. Indivíduos que utilizam regularmente o computador	16
II.I.3. Frequência de utilização de computador.....	16
II.I.4. Locais de utilização de computador	16
II.II. Utilização de Internet pelos indivíduos	17
II.II.1. Utilizadores de Internet	17
II.II.2. Indivíduos que utilizam regularmente a Internet	17
II.II.3. Frequência de utilização de Internet	17
II.II.4. Locais de utilização de Internet	17
II.II.5. Actividades realizadas na Internet	18
II.III. Contacto com organismos/serviços públicos através de Internet.....	18
II.III.1. Indivíduos que utilizam a Internet para interagir com organismos/serviços públicos. 18	
II.III.2. Objectivos da ligação a organismos/serviços públicos através de Internet.....	19
II.III.3. Interesse manifestado em substituir os contactos directos com organismos/serviços públicos por contactos online	19

II.III.4. Contactos com organismos/serviços públicos através de Internet	19
II.IV. Competências relativas à utilização de computador e de Internet	20
II.IV.1. Frequência mais recente de curso/acção de formação relacionado com computadores/informática	20
II.IV.2. Competências na utilização de computador para a realização de actividades específicas.....	20
II.IV.3. Competências na utilização de Internet para a realização de actividades específicas	21
II.IV.4. Meios de obtenção de competências relativas à utilização de computador e Internet	21
II.IV.5. Nível de competências básicas na utilização de computador.....	21
II.IV.6. Nível de competências básicas na utilização de Internet	22
II.V. Precauções de segurança na utilização de Internet	22
II.V.1. Tipo de protecção existente no acesso à Internet	22
II.V.2. Indivíduos que instalaram ou actualizaram programa anti-vírus e/ou firewall.....	22
II.V.3. Indivíduos que utilizaram autenticação online na Internet para fins privados.....	22
III. PERFIL DOS UTILIZADORES DE COMPUTADOR E DE INTERNET	24
III.1. Utilizadores de computador e de Internet, por género.....	24
III.2. Utilizadores de computador e de Internet, por escalões etários	24
III.3. Utilizadores de computador e de Internet, por nível de escolaridade.....	24
III.4. Utilizadores de computador e de Internet, por condição perante o trabalho	25
III.5. Utilizadores de computador e de Internet, por regiões (NUTS II)	25
IV. UTILIZAÇÃO DE COMÉRCIO ELECTRÓNICO	27
IV.1. Utilizadores de comércio electrónico	27
IV.2. Número de encomendas/compras efectuadas para uso privado através de comércio electrónico	27
IV.3. Valor das encomendas/compras efectuadas para uso privado através de comércio electrónico	27
IV.4. Modo de pagamento das encomendas/compras efectuadas para uso privado através de comércio electrónico.....	28
IV.5. Bens ou serviços encomendados/comprados para uso privado através de comércio electrónico	28
IV.6. Razões para utilizar comércio electrónico	29
IV.7. Problemas na utilização de comércio electrónico	29
IV.8. Razões para não utilizar comércio electrónico	30
V. OUTROS INDICADORES	32
V.1. Posse de (outros) equipamentos TIC pelos agregados domésticos.....	32
SINAIS CONVENCIONAIS	33

I

POSSE DE COMPUTADOR E DE LIGAÇÃO À INTERNET PELOS AGREGADOS DOMÉSTICOS



I. POSSE DE COMPUTADOR E DE LIGAÇÃO À INTERNET PELOS AGREGADOS DOMÉSTICOS

I.1. POSSE DE COMPUTADOR PELOS AGREGADOS DOMÉSTICOS

I.1.1. Posse de computador

BASE: Agregados domésticos (território nacional)

	Unidade:%
Posse de computador	45

I.1.2. Tipo de computador

BASE: Agregados domésticos (território nacional)

	Unidade:%
Computador de secretária (desktop)	40
Computador portátil	15
Computador "de bolso" (palmtop)	2

Resposta Múltipla (não tem de somar 100%).

I.1.3. Posse de computador, por regiões (NUTS II)

BASE: Agregados domésticos (território nacional)

	Unidade:%
Norte	42
Centro	45
Lisboa	53
Alentejo	35
Algarve	42
R. A. Açores	45
R. A. Madeira	47

I.II. POSSE DE LIGAÇÃO À INTERNET PELOS AGREGADOS DOMÉSTICOS

I.II.1. Posse de ligação à Internet

BASE: Agregados domésticos (território nacional)

	Unidade:%
Posse de ligação à Internet	35

I.II.2. Meio de acesso à Internet

BASE: Agregados domésticos que possuem ligação à Internet

	Unidade:%
Computador (total)	82
▪ Computador de secretária (desktop)	71
▪ Computador portátil	26
▪ Computador "de bolso" (palmtop)	3
Telemóvel com ligação à Internet (ex. WAP, GPRS, UMTS, etc.)	42
Consola de Jogos (ex. Xbox ou PlayStation)	5
Set Top Box (descodificador com dispositivo para acesso à Internet)	§
Outro meio	2

Resposta Múltipla (não tem de somar 100%).

O total descrito não tem de corresponder ao somatório das parcelas indicadas.

I.II.3. Tipo de ligação à Internet

BASE: Agregados domésticos que possuem ligação à Internet

	Unidade:%
ADSL ou outros acessos xDSL	35
Telemóvel com ligação à Internet através de banda estreita (ex. WAP, GPRS, etc.)	33
Ligação por Cabo	31
Modem (linha telefónica analógica) ou RDIS	29
Ligação sem fios – <i>wireless</i> – de banda larga, excepto telemóvel e/ou PDA (ex. satélite, tecnologia Wi-Fi aplicada a computadores portáteis, etc.)	7
Telemóvel ou PDA com ligação à Internet através de banda larga (ex. UMTS, etc.)	5
Outra ligação à Internet através de banda larga (ex. acesso/circuito dedicado, etc.)	3

Resposta Múltipla (não tem de somar 100%).

I.II.4. Posse de ligação à Internet, por regiões (NUTS II)

BASE: Agregados domésticos (território nacional)

	Unidade:%
Norte	31
Centro	36
Lisboa	41
Alentejo	27
Algarve	34
R. A. Açores	38
R. A. Madeira	37

I.II.5. Razões para não ter ligação à Internet

BASE: Agregados domésticos que não possuem ligação à Internet

	Unidade:%
Não precisa de Internet, porque não a acha útil, interessante, etc.	56
Não sabe utilizar Internet	54
O custo do equipamento é elevado	54
O custo do acesso é elevado (<i>ex. telefone</i>)	51
Dificuldades com línguas estrangeiras	33
Tem acesso à Internet noutra local	20
Não quer Internet, porque acha o seu conteúdo perigoso ou prejudicial	16
Preocupações com privacidade ou segurança	9
Incapacidade física	2

Resposta Múltipla (não tem de somar 100%).

I.II.6. Posse de ligação à Internet através de banda larga

BASE: Agregados domésticos (território nacional)

	Unidade:%
Posse de ligação à Internet através de banda larga	24

I.II.7. Posse de ligação à Internet através de banda larga, por regiões (NUTS II)

BASE: Agregados domésticos (território nacional)

	Unidade:%
Norte	19
Centro	21
Lisboa	34
Alentejo	16
Algarve	22
R. A. Açores	27
R. A. Madeira	33

I.II.8. Principal razão para não possuir ligação à Internet através de banda larga

BASE: Agregados domésticos que possuem ligação à Internet apenas através de banda estreita

	Unidade:%
A utilização que faz da Internet não justifica uma ligação através de banda larga	27
A ligação por banda larga é muito cara	26
Não sabe o que é banda larga	18
Tem acesso à Internet através de banda larga noutros locais	16
A modalidade de ligação à Internet por banda larga não está disponível na zona de residência	7
Outra	7

Devido ao arredondamento das percentagens o somatório poderá não equivaler a 100%.

II

UTILIZAÇÃO DE COMPUTADOR E DE INTERNET PELOS INDIVÍDUOS



II. UTILIZAÇÃO DE COMPUTADOR E DE INTERNET PELOS INDIVÍDUOS

II.1. UTILIZAÇÃO DE COMPUTADOR PELOS INDIVÍDUOS

II.1.1. Utilizadores de computador

BASE: Indivíduos residentes no território nacional

	Unidade:%
Utilizadores de computador	42

II.1.2. Indivíduos que utilizam regularmente o computador

BASE: Indivíduos residentes no território nacional

	Unidade:%
Utilizadores regulares (≥ uma vez por semana)	39

Nota: A "utilização regular" corresponde à utilização de computador "todos os dias ou quase todos os dias" ou "pelo menos uma vez por semana".

II.1.3. Frequência de utilização de computador

BASE: Utilizadores de computador

	Unidade:%
Todos os dias ou quase todos os dias	72
Pelo menos uma vez por semana (mas não todos os dias)	18
Pelo menos uma vez por mês (mas não todas as semanas)	7
Menos de uma vez por mês	3

II.1.4. Locais de utilização de computador

BASE: Utilizadores de computador

	Unidade:%
Em casa	76
No local de trabalho	51
Em casa de familiares/vizinhos/amigos	28
Na escola/universidade	20

Resposta Múltipla (não tem de somar 100%).

II.II. UTILIZAÇÃO DE INTERNET PELOS INDIVÍDUOS

II.II.1. Utilizadores de Internet

BASE: Indivíduos residentes no território nacional

	Unidade:%
Utilizadores de Internet	36

II.II.2. Indivíduos que utilizam regularmente a Internet

BASE: Indivíduos residentes no território nacional

	Unidade:%
Utilizadores regulares (≥ uma vez por semana)	31

Nota: A "utilização regular" corresponde à utilização de Internet "todos os dias ou quase todos os dias" ou "pelo menos uma vez por semana".

II.II.3. Frequência de utilização de Internet

BASE: Utilizadores de Internet

	Unidade:%
Todos os dias ou quase todos os dias	62
Pelo menos uma vez por semana (mas não todos os dias)	26
Pelo menos uma vez por mês (mas não todas as semanas)	8
Menos de uma vez por mês	3

Devido ao arredondamento das percentagens o somatório poderá não equivaler a 100%.

II.II.4. Locais de utilização de Internet

BASE: Utilizadores de Internet

	Unidade:%
Em casa	65
No local de trabalho	46
Em casa de familiares/vizinhos/amigos	28
Na escola/universidade	22
Bibliotecas públicas	8
Outros serviços públicos, Câmaras Municipais	5
Cibercafés	5

Resposta Múltipla (não tem de somar 100%).

II.II.5. Actividades realizadas na Internet

BASE: Utilizadores de Internet

Actividades	Unidade:%
Comunicação	
Enviar/receber e-mails	81
Telefonar via Internet/videoconferência	16
Desenvolver um <i>blog</i>	10
Outras (acesso a chats, etc.)	39
Pesquisa de informação e utilização de serviços online	
Pesquisa de informação sobre bens e serviços	84
Jogar/fazer download de jogos, imagens ou música	46
Leitura/download de jornais/revistas online	45
Pesquisa de informação sobre saúde (lesões, doenças, nutrição, etc.)	39
Utilização de serviços relativos a viagens e alojamentos	35
Ouvir rádio/ver televisão através da Internet	30
Pesquisa de informação sobre produtos que resultou em compras offline (lojas físicas)	29
Download de software (excepto jogos, imagens ou música)	26
Procurar emprego ou enviar candidaturas/ <i>curriculum</i>	14
Compra e venda de bens e serviços, serviços bancários	
Serviços bancários através da Internet – Internet <i>banking</i>	27
Compra/encomenda de bens e/ou serviços (excluindo acções/serviços financeiros)	12
Venda de bens e serviços (ex. através de leilões)	2
Educação/formação	
Desenvolvimento de actividades de educação formal (escola, universidade, etc.)	18
Realização de cursos de educação pós-formal (fora do sistema oficial de ensino)	3
Cursos relacionados especificamente com oportunidades de emprego	2

Resposta múltipla (não tem de somar 100%).

Nota: Actividades realizadas fora do âmbito da actividade profissional.

II.III. CONTACTO COM ORGANISMOS/SERVIÇOS PÚBLICOS ATRAVÉS DE INTERNET

II.III.1. Indivíduos que utilizam a Internet para interagir com organismos/serviços públicos

BASE: Indivíduos residentes no território nacional

	Unidade:%
Indivíduos que utilizam a Internet para interagir com organismos/serviços públicos	17

II.III.2. Objectivos da ligação a organismos/serviços públicos através de Internet

BASE: Utilizadores de Internet

	Unidade:%
Obter informação através dos sites de organismos da Administração Pública	39
Recorrer a portais da Administração Pública com serviços administrativos integrados (ex. <i>Portal do Cidadão</i>)	35
Preencher e enviar online impressos/formulários oficiais	32
Download de impressos/formulários oficiais	30
Enviar sugestões/reclamações/pedidos aos organismos/serviços públicos	9
Participar em processos de consulta pública online relativos à definição de políticas públicas (ex. PDM; Plano Nacional Desenvolvimento Sustentável)	5
Participar em fóruns de discussão de assuntos de interesse público	4

Resposta múltipla (não tem de somar 100%).

Nota: Objectivos fora do âmbito da actividade profissional.

II.III.3. Interesse manifestado em substituir os contactos directos com organismos/serviços públicos por contactos online

BASE: Utilizadores de Internet

	Unidade:%
Está interessado e já utiliza essa possibilidade	41
Está interessado mas ainda não utiliza essa possibilidade	22
Não está interessado	38

Devido ao arredondamento das percentagens o somatório poderá não equivaler a 100%.

II.III.4. Contactos com organismos/serviços públicos através de Internet

BASE: Utilizadores de Internet que manifestaram interesse em substituir contactos directos com organismos/serviços públicos por contactos online

	Unidade:%		
	Já realizou online	Não realizou mas está interessado	Não realizou nem está interessado
IRS (ex. declaração, consulta da situação)	76	39	12
Bibliotecas Públicas (ex. pesquisa, consulta catálogos)	24	58	26
Procura de trabalho através de centros de emprego	18	38	51
Segurança Social (ex. subsídio de desemprego, abono de família; subsídio de doença, subsídio de maternidade)	17	57	32
Documentos pessoais (ex. pedido do cartão de eleitor, do cartão de contribuinte, de 2ª via da carta de condução)	9	77	17
Pedidos de certidões (ex. nascimento, casamento)	9	71	24
Emissão de licença de construção (download do formulário)	§	51	47
Alteração de morada (através do Portal do Cidadão)	5	70	27
Serviços ligados à saúde (ex. marcação de consultas)	§	78	20

Resposta Múltipla (não tem de somar 100%).

II.IV. COMPETÊNCIAS RELATIVAS À UTILIZAÇÃO DE COMPUTADOR E DE INTERNET

II.IV.1. Frequência mais recente de curso/acção de formação relacionado com computadores/informática

BASE: Indivíduos residentes no território nacional

	Unidade:%
No 1.º trimestre de 2006	4
Em 2005	4
Em 2002, 2003 ou 2004	7
Antes de 2002	10
Nunca frequentou qualquer curso/acção de formação	24
Nunca utilizou computador	51

Nota: Curso/acção de formação sobre computadores/informática com duração de pelo menos três horas.

II.IV.2. Competências na utilização de computador para a realização de actividades específicas

BASE: Indivíduos que utilizam/já utilizaram computador

	Unidade:%
Copiar ou mover um ficheiro ou pasta	84
Utilizar as ferramentas de copiar e colar para duplicar ou mover informação num documento	78
Utilizar fórmulas básicas de aritmética numa folha de cálculo (ex. folha Excel)	65
Compactar/"zipar" ficheiros	53
Criar um programa informático utilizando linguagem específica de programação (ex. BASIC, Pascal, SAS, etc.)	13
Abrir/aceder a programas (ex. processador de texto)	x
Instalar e ligar hardware (ex. impressora, modem)	x

Resposta Múltipla (não tem de somar 100%).

Nota: Dados de utilização de computador relativos a antes de 2005, 2005 e ao 1.º trimestre de 2006.

II.IV.3. Competências na utilização de Internet para a realização de actividades específicas

BASE: Indivíduos que utilizam/já utilizaram Internet

	Unidade:%
Utilizar um motor de busca (ex. Yahoo, Google, Sapo, etc) para pesquisar informação	94
Enviar um e-mail com ficheiros em anexo (ex. documentos, imagens, etc.)	82
Colocar mensagens em chats, grupos de discussão de notícias ou participar num fórum de discussão online	28
Utilizar um programa de partilha de ficheiros (<i>peer-to-peer</i>) para trocar filmes, música, etc.	22
Utilizar a Internet para fazer chamadas telefónicas	19
Criar uma página web	13

Resposta Múltipla (não tem de somar 100%).

Nota: Dados de utilização de Internet relativos a antes de 2005, 2005 e ao 1.º trimestre de 2006.

II.IV.4. Meios de obtenção de competências relativas à utilização de computador e Internet

BASE: Indivíduos residentes no território nacional

	Unidade:%
Auto-aprendizagem, aprendendo por si à medida que utilizava	42
Ajuda de colegas, familiares, amigos	40
Auto-aprendizagem, recorrendo a livros, cd-roms, etc.	26
Instituição de educação formal (escola, universidade, etc.)	18
Cursos ou acções de formação profissional (por iniciativa da entidade empregadora)	10
Cursos de educação e formação de adultos (apenas por iniciativa própria)	8
Outro meio	2

Resposta Múltipla (não tem de somar 100%).

Nota: Dados de utilização de computador e de Internet relativos a antes de 2005, 2005 e ao 1.º trimestre de 2006.

II.IV.5. Nível de competências básicas na utilização de computador

BASE: indivíduos que utilizam/já utilizaram computador

	Unidade:%
Nível baixo de competências	17
Nível médio de competências	28
Nível elevado de competências	42

Nota: Dados de utilização de computador relativos a antes de 2005, 2005 e ao 1.º trimestre de 2006.

O nível de competências básicas na utilização de computador é apurado a partir das respostas dadas pelos inquiridos relativamente às actividades que os mesmos desenvolvem/desenvolveram no computador. O "nível baixo de competências" corresponde aos indivíduos que indicaram realizar/ter realizado 1 ou 2 actividades, o "nível médio de competências" aos indivíduos que indicaram 3 ou 4 actividades e o "nível elevado de competências" aos que indicaram 5 ou a totalidade das actividades expressas na tabela II.IV.2.

II.IV.6. Nível de competências básicas na utilização de Internet

BASE: indivíduos que utilizam/já utilizaram Internet

	Unidade:%
Nível baixo de competências	54
Nível médio de competências	33
Nível elevado de competências	10

Nota: Dados de utilização de Internet relativos a antes de 2005, 2005 e ao 1.º trimestre de 2006.

O nível de competências básicas na utilização de Internet é apurado a partir das respostas dadas pelos inquiridos relativamente às actividades que os mesmos desenvolvem/desenvolveram com recurso à Internet. O "nível baixo de competências" corresponde aos indivíduos que indicaram realizar/ter realizado 1 ou 2 actividades, o "nível médio de competências" aos indivíduos que indicaram 3 ou 4 actividades e o "nível elevado de competências" aos que indicaram 5 ou a totalidade das actividades expressas na tabela II.IV.3.

II.V. PRECAUÇÕES DE SEGURANÇA NA UTILIZAÇÃO DE INTERNET

II.V.1. Tipo de protecção existente no acesso à Internet

BASE: Utilizadores de Internet

	Unidade:%
Um programa anti-vírus	61
Um firewall (hardware ou software)	45

Resposta Múltipla (não tem de somar 100%).

II.V.2. Indivíduos que instalaram ou actualizaram programa anti-vírus e/ou firewall

BASE: Utilizadores de Internet

	Unidade:%
Indivíduos que instalaram ou actualizaram programa anti-vírus e/ou firewall	46

Nota: Instalação/actualização efectuada durante o 1.º trimestre.

II.V.3. Indivíduos que utilizaram autenticação online na Internet para fins privados

BASE: Utilizadores de Internet

	Unidade:%
Indivíduos que utilizaram autenticação online na Internet para fins privados	37

III

PERFIL DOS UTILIZADORES DE COMPUTADOR E DE INTERNET



III. PERFIL DOS UTILIZADORES DE COMPUTADOR E DE INTERNET

III.1. Utilizadores de computador e de Internet, por género

BASE: Indivíduos residentes no território nacional

	Unidade:%	
	Utilizadores de computador	Utilizadores de Internet
Homens	46	39
Mulheres	39	32

III.2. Utilizadores de computador e de Internet, por escalões etários

BASE: Indivíduos residentes no território nacional

	Unidade:%	
	Utilizadores de computador	Utilizadores de Internet
16-24 anos	83	75
25-34 anos	63	54
35-44 anos	44	36
45-54 anos	32	24
55-64 anos	17	12
65-74 anos	4	3

III.3. Utilizadores de computador e de Internet, por nível de escolaridade

BASE: Indivíduos residentes no território nacional

	Unidade:%	
	Utilizadores de computador	Utilizadores de Internet
Até ao 3.º Ciclo	27	19
Ensino Secundário	87	80
Ensino Superior	91	87

III.4. Utilizadores de computador e de Internet, por condição perante o trabalho

BASE: Indivíduos residentes no território nacional

	Unidade:%	
	Utilizadores de computador	Utilizadores de Internet
Empregado	51	42
Desempregado	34	25
Estudante	99	96
Outros inactivos	9	6

Notas: A categoria "outros inactivos" inclui domésticas(os), reformados e outros inactivos.

III.5. Utilizadores de computador e de Internet, por regiões (NUTS II)

BASE: Indivíduos residentes no território nacional

	Unidade:%	
	Utilizadores de computador	Utilizadores de Internet
Norte	37	30
Centro	44	37
Lisboa	51	45
Alentejo	40	34
Algarve	37	29
R. A. Açores	35	28
R. A. Madeira	39	33

IV

UTILIZAÇÃO DE COMÉRCIO ELECTRÓNICO



IV. UTILIZAÇÃO DE COMÉRCIO ELECTRÓNICO

IV.1. Utilizadores de comércio electrónico

BASE: Indivíduos residentes no território nacional

	Unidade:%
Indivíduos que encomendaram/compraram bens ou serviços para uso privado através de Internet	5

IV.2. Número de encomendas/compras efectuadas para uso privado através de comércio electrónico

BASE: Indivíduos que encomendaram/compraram bens ou serviços para uso privado através de Internet

	Unidade:%
1 encomenda/compra	39
2 encomendas/compras	21
≥ 3 encomendas/compras	39

Devido ao arredondamento das percentagens o somatório poderá não equivaler a 100%.

IV.3. Valor das encomendas/compras efectuadas para uso privado através de comércio electrónico

BASE: Indivíduos que encomendaram/compraram bens ou serviços para uso privado através de Internet

	Unidade:%
≤ 30 €	14
> 30 € até 100€	39
> 100 € até 200€	17
> 200 € até 300€	9
> 300 €	21

IV.4. Modo de pagamento das encomendas/compras efectuadas para uso privado através de comércio electrónico

BASE: Indivíduos que encomendaram/compraram bens ou serviços para uso privado através de Internet

	Unidade:%
Pagamento online através de cartão de crédito	56
Pagamento por Multibanco	22
Pagamento no acto da entrega através de dinheiro ou cheque	18
Pagamento por reembolso postal	18

Resposta múltipla (não tem de somar 100%).

IV.5. Bens ou serviços encomendados/comprados para uso privado através de comércio electrónico

BASE: Indivíduos que encomendaram/compraram bens ou serviços para uso privado através de Internet nos últimos 12 meses

	Unidade:%
Livros/revistas/jornais/material <i>e-Learning</i>	36
Viagens e alojamento	24
Filmes/música	23
Bilhetes para espectáculos/eventos	20
Roupas, equipamentos desportivos	19
Equipamento electrónico (ex. câmaras digitais, Hi-Fi, etc.)	16
Software informático (incluindo jogos de vídeo)	14
Hardware informático	13
Lotarias e apostas	9
Aquisição de acções na bolsa/serviços financeiros/seguros	§
Comida/artigos de mercearia	§
Artigos para a casa (ex. mobílias, brinquedos, etc.)	§
Outros	13

Resposta Múltipla (não tem de somar 100%).

Nota: Dados relativos à encomenda/compra de bens ou serviços para uso privado em 2005 ou no 1.º trimestre de 2006.

IV.6. Razões para utilizar comércio electrónico

BASE: Indivíduos que encomendaram/compraram bens ou serviços para uso privado através de Internet nos últimos 12 meses

	Unidade:%
Comodidade (evita deslocações, pressão dos vendedores, etc.)	81
Rapidez na compra	70
Variedade de produtos disponível	61
Informação detalhada e actual sobre preços e bens/serviços	59
Bens/serviços disponíveis 24 horas por dia	59
Maior facilidade na comparação de bens/serviços	58
Preços mais acessíveis	53
Oferta de bens/serviços de acordo com o perfil e pedidos do comprador	47
Acesso a bens/serviços raros e/ou indisponíveis no País/Região	46
Rapidez na entrega	43
Privacidade na compra	24

Resposta Múltipla (não tem de somar 100%).

Nota: Dados relativos à encomenda/compra de bens ou serviços para uso privado em 2005 ou no 1.º trimestre de 2006.

IV.7. Problemas na utilização de comércio electrónico

BASE: Indivíduos que encomendaram/compraram bens ou serviços para uso privado através de Internet nos últimos 12 meses

	Unidade:%
Tempo de entrega das encomendas maior do que o estipulado	14
Dificuldade em encontrar informação relativa a garantias	12
Dificuldade em fazer reclamações/devoluções e/ou resposta não satisfatória às reclamações	9
Custo final maior do que o estipulado	6

Resposta Múltipla (não tem de somar 100%).

Nota: Dados relativos à encomenda/compra de bens ou serviços para uso privado em 2005 ou no 1.º trimestre de 2006.

IV.8. Razões para não utilizar comércio electrónico

BASE: Utilizadores de Internet que nunca efectuaram/não efectuaram nos últimos 12 meses encomenda/compra de bens e serviços para uso privado através de Internet

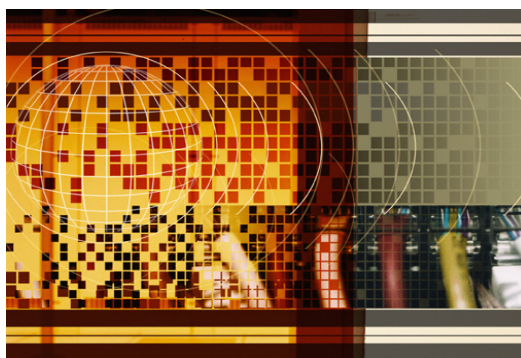
	Unidade:%
Prefere o contacto pessoal com o vendedor e com o produto	81
Não teve necessidade	71
Força de hábito/fidelidade aos comerciantes/fornecedores habituais	60
Problemas de confiança relacionados com recepção/devolução de bens, preocupações com reclamações/queixas	30
Problemas com a entrega: demora nas entregas ou problemas logísticos	15
Não tem um cartão de crédito ou de débito que lhe permita fazer pagamentos através da Internet	13
Falta de competências/não se sente preparado para utilizar comércio electrónico	13
Os bens ou serviços de que necessita não estão disponíveis na Internet	8
Velocidade da ligação à Internet demasiado lenta	5

Resposta Múltipla (não tem de somar 100%).

Nota: A base inclui os utilizadores de Internet que não efectuaram encomenda/compra de bens ou serviços para uso privado nos últimos 12 meses, ou seja, aqueles cuja última encomenda/compra foi efectuada antes de 2005.

V

OUTROS INDICADORES



V. OUTROS INDICADORES

V.1. Posse de (outros) equipamentos TIC pelos agregados domésticos

BASE: Agregados domésticos (território nacional)

	Unidade:%
Televisão (total)	100
▪ Televisão com antena convencional	65
▪ Televisão por satélite (parabólica)	12
▪ Televisão por cabo	39
Telemóvel (total)	86
▪ Telemóvel com ligação à Internet (ex. WAP, GPRS, UMTS, etc.)	27
▪ Telemóvel sem ligação à Internet	78
Telefone (rede fixa)	71
Consola de Jogos (ex. Xbox ou PlayStation)	18

Resposta Múltipla (não tem de somar 100%).

Os totais descritos não têm de corresponder ao somatório das parcelas indicadas.

SINAIS CONVENCIONAIS

- x** Dado não disponível.
- §** Dado com coeficiente de variação elevado (resultado não fiável).
Previne-se para o facto de os resultados não publicados, e que possam ser obtidos mediante a diferença entre o total e o somatório dos parciais, não são fiáveis. Como tal, qualquer conclusão baseada nos mesmos é considerada não válida.