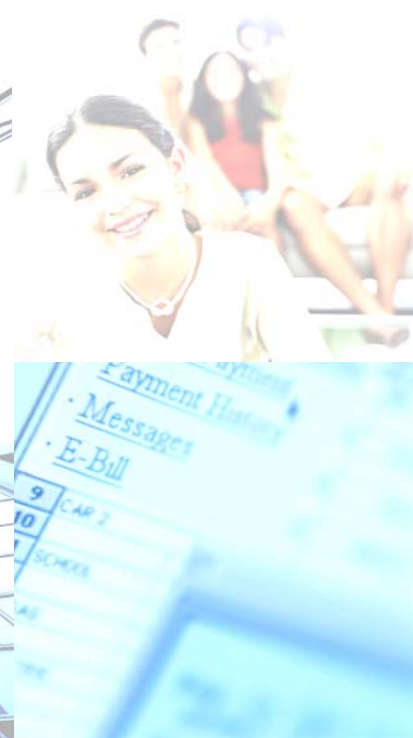
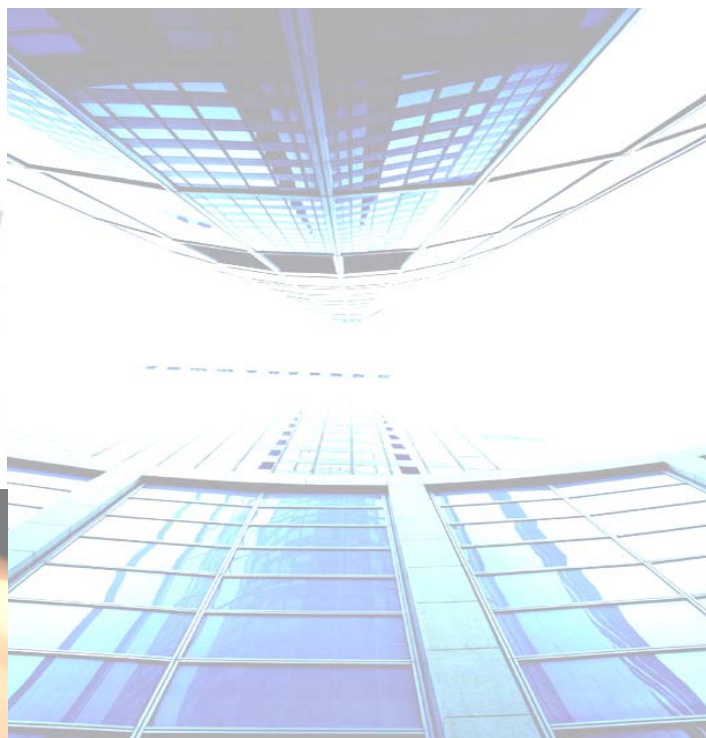


Câmaras Municipais 2003

Inquérito à Utilização das Tecnologias da Informação e da Comunicação

(Resultados Provisórios)

Agosto de 2004



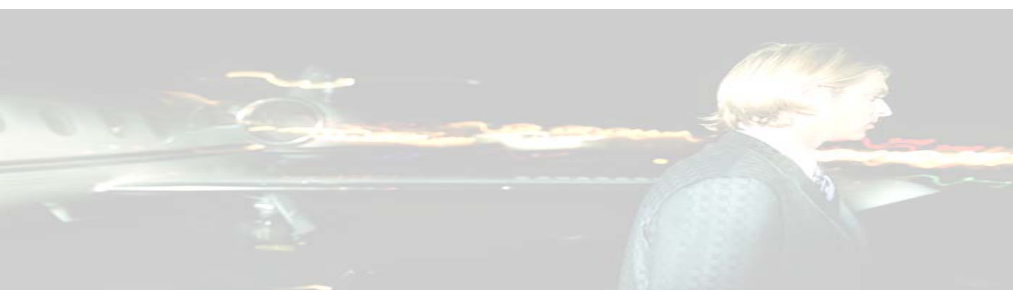
Observatório da Inovação e Conhecimento
Unidade de Missão Inovação e Conhecimento



UMIC

Unidade de
Missão Inovação
e Conhecimento

Presidência do Conselho de Ministros



BREVE NOTA METODOLÓGICA

Universo de referência: Câmaras Municipais

Âmbito geográfico: Continente

Realização do estudo: CIES / Universidade do Minho

Realização do trabalho de campo: Julho a Setembro de 2003

Método de recolha de informação: Envio postal e Inquérito online

Tipo de inquérito: Censitário

Número de respostas obtidas: 305

Taxa de resposta: 99%

SÍNTESE DOS PRINCIPAIS INDICADORES

| | 2003 (%) |
|-----------------------------------------------------------------------------------------------------------|-------------|
| Câmaras Municipais que dispõem de ligação à Internet | 97 |
| Câmaras Municipais que dispõem de uma velocidade de ligação à Internet superior a 512 kbps | 31 |
| Câmaras Municipais que dispõem de correio electrónico | 95 |
| Câmaras Municipais com presença na Internet | 84 |
| Câmaras Municipais que têm uma política de disponibilização do acesso à Internet a todos os trabalhadores | 33 |

Fonte: UMIC/CIES/Universidade do Minho, Inquérito à Utilização das Tecnologias da Informação e da Comunicação nas Câmaras Municipais 2003

PRINCIPAIS RESULTADOS DO INQUÉRITO À UTILIZAÇÃO DAS TIC NAS CÂMARAS MUNICIPAIS 2003

Ligação à Internet

- 97% das Câmaras Municipais dispõem de ligação à Internet;
- 31% das Câmaras Municipais dispõem de uma velocidade de ligação à Internet superior a 512Kbps;

Política de Distribuição do Acesso à Internet

- 33% das Câmaras Municipais têm uma política de disponibilização do acesso à Internet a todos os trabalhadores;

Utilização da Internet

- As actividades que as Câmaras Municipais desenvolvem utilizando mais frequentemente a Internet são: correio electrónico (99%) procura e recolha de informação/documentação (98%); troca electrónica de ficheiros (92%); acesso a base de dados (74%); consulta de catálogos de aprovisionamento (70%); comunicação externa com outros municípios, Juntas de Freguesia e organismos da AP Central (70%);
- Em geral, a Internet é mais frequentemente utilizada pelas Câmaras Municipais nas actividades de natureza informativa e comunicacional e menos frequentemente utilizada nas actividades de formação, investigação e desenvolvimento;

Presença na Internet

- 84% das Câmaras Municipais têm presença na Internet;
- As funções que as Câmaras Municipais mais disponibilizam no website são: download e impressão de formulários (34%); consulta a cidadãos (28%); utilização personalizada do website (13%); subscrição electrónica de jornais ou notícias seleccionadas (11%);

Recursos Humanos

- 74% das Câmaras Municipais têm pessoal afecto exclusivamente às TIC;
- 35% das Câmaras Municipais consideram que a inexistência ou escassez de Pessoal TIC tem condicionado negativamente o desenvolvimento das suas actividades.

Índice

| | |
|---------------------------------------------------------------------------------------------------------------------------------------------------------------|-----------|
| A - POSSE E UTILIZAÇÃO DE EQUIPAMENTO INFORMÁTICO | 6 |
| A1 – Posse e utilização de equipamento pelas Câmaras Municipais | 6 |
| A2 – Pessoal exclusivamente afecto às Tecnologias da Informação e da Comunicação no organismo | 6 |
| A3 – Câmaras Municipais que afirmam que a inexistência ou escassez de Pessoal TIC tem condicionado negativamente o desenvolvimento das suas actividades | 6 |
| B - UTILIZAÇÃO DA INTERNET | 8 |
| B1 – Ligação à Internet nos Câmaras Municipais..... | 8 |
| B2 – Capacidade máxima de débito disponível da ligação à Internet..... | 8 |
| B3 – Política do Organismo relativamente à distribuição interna do acesso à Internet | 8 |
| B4 – Actividades que as Câmaras Municipais desenvolvem utilizando a Internet..... | 9 |
| C - PRESENÇA NA INTERNET | 11 |
| C1 – Presença na Internet | 11 |
| C2 – Razões para não dispor de presença na Internet | 11 |
| C3 – Funções disponíveis no Website da Câmara Municipal | 11 |
| C4 – Tipo de informação disponível no Website da Câmara Municipal | 12 |

A

POSSE E UTILIZAÇÃO DE EQUIPAMENTO INFORMÁTICO



A - POSSE E UTILIZAÇÃO DE EQUIPAMENTO INFORMÁTICO

A1 – Posse e utilização de equipamento pelas Câmaras Municipais

Base: Câmaras Municipais

| | % |
|------------------------------------------|----|
| Computador Pessoal, Portátil ou Terminal | 99 |
| Correio Electrónico | 95 |
| Local Area Network (LAN) | 94 |
| Intranet | 48 |
| Wide Area Network (WAN) | 26 |
| Extranet | 22 |
| Videoconferência | 9 |

A2 – Pessoal exclusivamente afecto às Tecnologias da Informação e da Comunicação no organismo

Base: Câmaras Municipais

| | % |
|-----------------------------------------------------------------|----|
| Câmaras Municipais que têm Pessoal afecto exclusivamente às TIC | 74 |

A3 – Câmaras Municipais que afirmam que a inexistência ou escassez de Pessoal TIC tem condicionado negativamente o desenvolvimento das suas actividades

Base: Câmaras Municipais

| | % |
|---------------------------------------------------------------------------------------------------------------------------------------------|----|
| Câmaras Municipais em que a inexistência ou a escassez de pessoal TIC tem condicionado negativamente o desenvolvimento das suas actividades | 35 |

B

UTILIZAÇÃO DA INTERNET



B - UTILIZAÇÃO DA INTERNET

B1 – Ligação à Internet nos Câmaras Municipais

Base: Câmaras Municipais

| | % |
|-------------------------------------------|----|
| Câmaras Municipais com ligação à Internet | 97 |

B2 – Capacidade máxima de débito disponível da ligação à Internet

Base: Câmaras Municipais

| | % |
|----------------------------------|-----|
| <= 128 Kbps | 34 |
| >128 Kbps e <=256 kbps | 11 |
| >256 kbps e <=512 kbps | 18 |
| >512kbps e <=2mbps | 30 |
| >2mbps | 1 |
| Ns/Nr | 3 |
| Não dispõe de ligação à Internet | 3 |
| Total | 100 |

B3 – Política do Organismo relativamente à distribuição interna do acesso à Internet

Base: Câmaras Municipais com ligação à Internet

| | (%) |
|-------------------------|-----|
| Acesso generalizado | 33 |
| Acesso não generalizado | 63 |
| Ns/Nr | 4 |
| Total | 100 |

B4 – Actividades que as Câmaras Municipais desenvolvem utilizando a Internet

Base: Câmaras Municipais com ligação à Internet

| | % |
|-------------------------------------------------------------------------------------------|----|
| Correio Electrónico | 99 |
| Procura e recolha de informação/documentação | 98 |
| Troca electrónica de ficheiros | 92 |
| Acesso a bases de dados | 74 |
| Consulta de catálogos de aprovisionamento | 70 |
| Comunicação externa com outros municípios, Juntas de Freguesia e organismos da AP Central | 70 |
| Divulgação de produtos e serviços da Câmara | 56 |
| Interface com o cidadão | 40 |
| Desburocratização de procedimentos | 37 |
| Formação de recursos humanos | 22 |
| Compras electrónicas | 10 |
| Venda de produtos e serviços da Câmara | 4 |

Resposta Múltipla - O total não tem que somar 100%

C

PRESENÇA NA INTERNET



C - PRESENÇA NA INTERNET

C1 – Presença na Internet

Base: Câmaras Municipais

| | % |
|---------------------------------------------|----|
| Câmaras Municipais com presença na Internet | 84 |

C2 – Razões para não dispor de presença na Internet

Base: Câmaras Municipais sem presença na Internet

| | % |
|------------------------------------------------------|----|
| Em fase de construção | 87 |
| Falta de recursos humanos com competências adequadas | 11 |
| Falta de recursos financeiros | 7 |

Resposta Múltipla - O total não tem que somar 100%

C3 – Funções disponíveis no Website da Câmara Municipal

Base: Câmaras Municipais com presença na Internet

| | % |
|----------------------------------------------------------------------------------------------------------------------------------------------|----|
| Download e impressão de formulários | 34 |
| Consultas aos cidadãos (na página, via e-mail, etc.) | 28 |
| Utilização personalizada do site (menu personalizado, notícias, etc.) | 13 |
| Subscrição electrónica de jornais ou notícias seleccionadas | 11 |
| Preenchimento e submissão on-line de formulários | 8 |
| Encomenda de material referente ao município (ex., brochuras, planos locais, mapas, etc.) | 7 |
| Fóruns de discussão entre o executivo camarário e os cidadãos | 6 |
| Visionamento de dados pessoais em bases de dados administrativas (ex., livros emprestados, listas de espera, impostos, registo de edifícios) | 5 |
| Pagamentos on-line através do website | 1 |
| Transmissão, através de videoconferência, das reuniões e sessões camarárias | 1 |

Resposta Múltipla - O total não tem que somar 100%

C4 – Tipo de informação disponível no Website da Câmara Municipal

Base: Câmaras Municipais com presença na Internet

| | % |
|--------------------------------------------------------------------------|----|
| Informação municipal e planos locais | 80 |
| Organograma da Câmara Municipal | 70 |
| Anúncio de reuniões e eventos camarários | 68 |
| Informação sobre serviços, direitos e deveres dos cidadãos | 54 |
| Actas e resoluções tomadas em reuniões e sessões camarárias | 51 |
| Listas de FAQ (lista de perguntas mais frequentes feitas pelos cidadãos) | 12 |

Resposta Múltipla - O total não tem que somar 100%